

秦野市公共施設利用者アンケート調査結果

- 1 調査期間 平成21年4月20日（月）～5月6日（水）
- 2 調査対象 公の施設であり、なおかつ、有料、無料にかかわらず、団体による占用利用を主としている次の22施設の利用者（団体）を対象とし、共用部分等の個人利用者は除きます。
西公民館、上公民館、南公民館、北公民館、大根公民館、東公民館、鶴巻公民館、渋沢公民館、本町公民館、南が丘公民館、堀川公民館、ほうらい会館、曾屋ふれあい会館、はだのこども館、曲松児童センター、文化会館、総合体育館、サンライフ鶴巻、中野健康センター、広畑ふれあいプラザ、末広ふれあいセンター、保健福祉センター
- 3 調査方法 各施設50団体を上限として、利用時に調査票を直接渡し、利用終了後に回収したもの。なお、すべての施設を通じて、1団体1回限りの回答としたもの。

- 4 回収率等 配付数 842枚 回収数 776枚 回収率 92.16%
各施設ごとの配付数、改修数及び回収率は、次のとおりです。

施設名	配付数	回収数	回収率	施設名	配付数	回収数	回収率
西公民館	50	44	88.0%	ほうらい会館	28	24	85.7%
上公民館	21	20	95.2%	曾屋ふれあい	50	44	88.0%
南公民館	39	30	76.9%	はだのこども館	15	13	86.7%
北公民館	50	48	96.0%	曲松児童	19	17	89.5%
大根公民館	33	33	100.0%	末広ふれあい	28	28	100.0%
東公民館	35	35	100.0%	文化会館	15	15	100.0%
鶴巻公民館	44	42	95.5%	総合体育館	50	48	96.0%
渋沢公民館	50	47	94.0%	サンライフ鶴巻	50	50	100.0%
本町公民館	50	42	84.0%	中野健康	40	38	95.0%
南が丘公民館	50	42	84.0%	広畑ふれあい	25	25	100.0%
堀川公民館	50	42	84.0%	保健福祉	50	49	98.0%

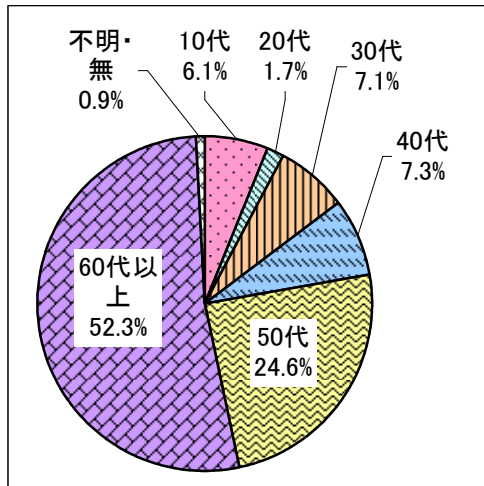
- 5 特記事項 施設別の集計グラフは、回答内容不明と無回答を除いて表しています。

平成21年6月
秦野市企画総務部公共施設再配置計画担当



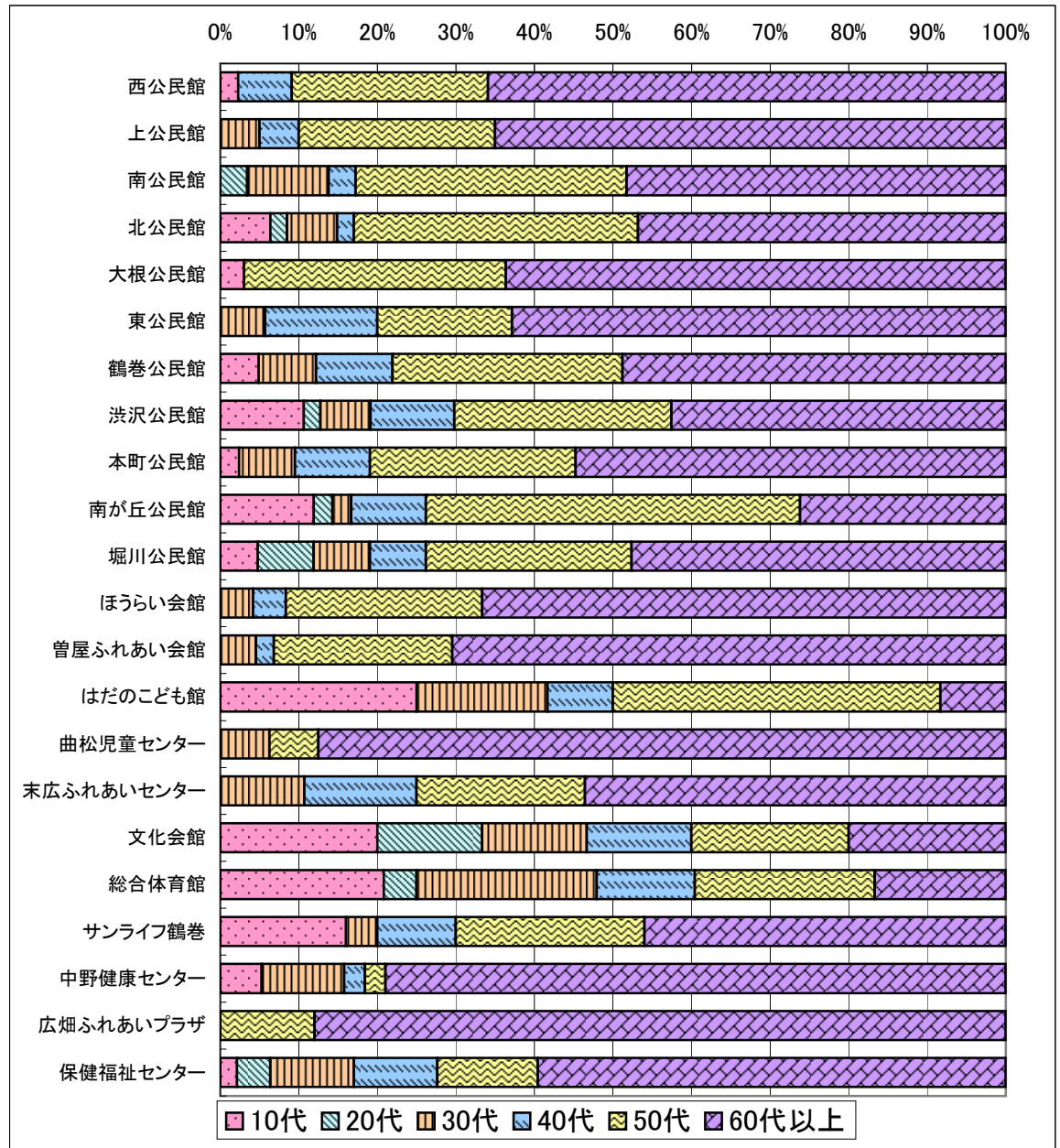
質問1 失礼ですが、あなたの団体のメンバーのおおよその平均年齢（年代）をお教えてください。

回答肢	回答者数	割合
1 10代	47	6.1%
2 20代	13	1.7%
3 30代	55	7.1%
4 40代	57	7.4%
5 50代	191	24.6%
6 60代以上	406	52.3%
不明無回答	7	0.9%
合計	776	100.0%



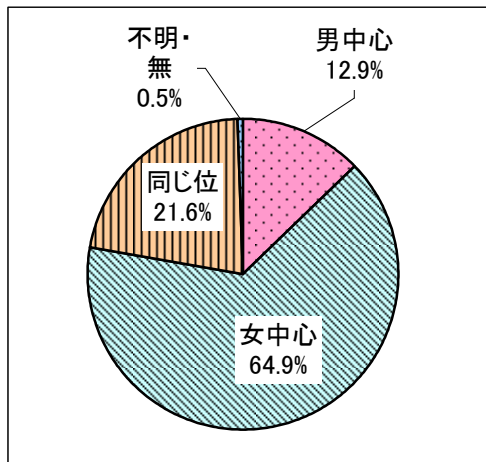
利用者の年代は、60歳代以上を中心とする団体が半数以上を占め、次いで50歳代となり、20歳代の利用者が最も少なくなりました。

また、スポーツを楽しむ総合体育館及びサンライフ鶴巻では、10歳代の利用も多く、30歳代以下の利用者の割合は、総合体育館及び文化会館で高くなっています。



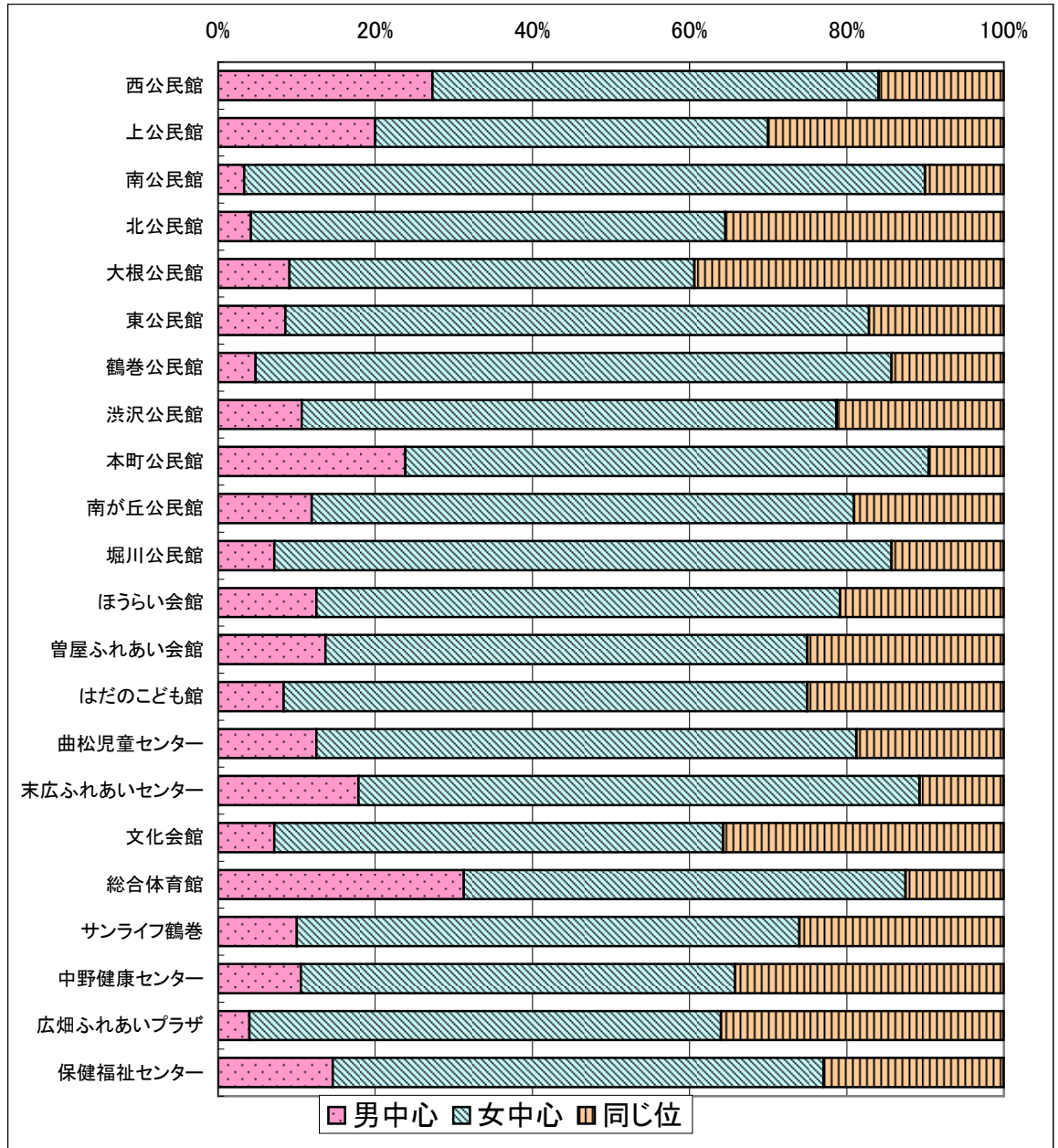
質問2 あなたの団体のメンバーの性別をお教えてください。

回答肢	回答者数	割合
1 男性が中心	100	12.9%
2 女性が中心	504	65.0%
3 ほぼ同じくらい	168	21.7%
不明無回答	4	0.5%
合計	776	100.0%



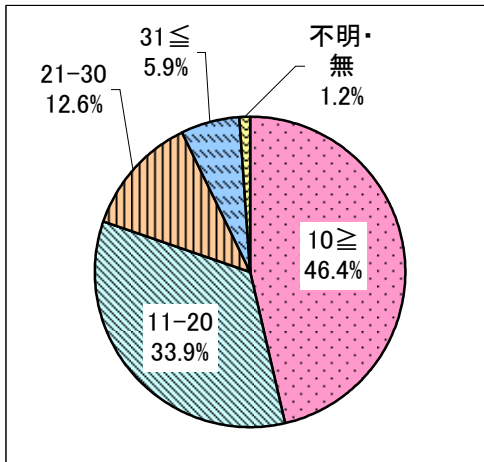
女性がメンバーの中心となっている団体の割合が高く、およそ3分の2近くを占めています。

年代の調査結果と合わせると、調査対象となった公共施設の利用者は、高齢の女性が中心であることがわかります。

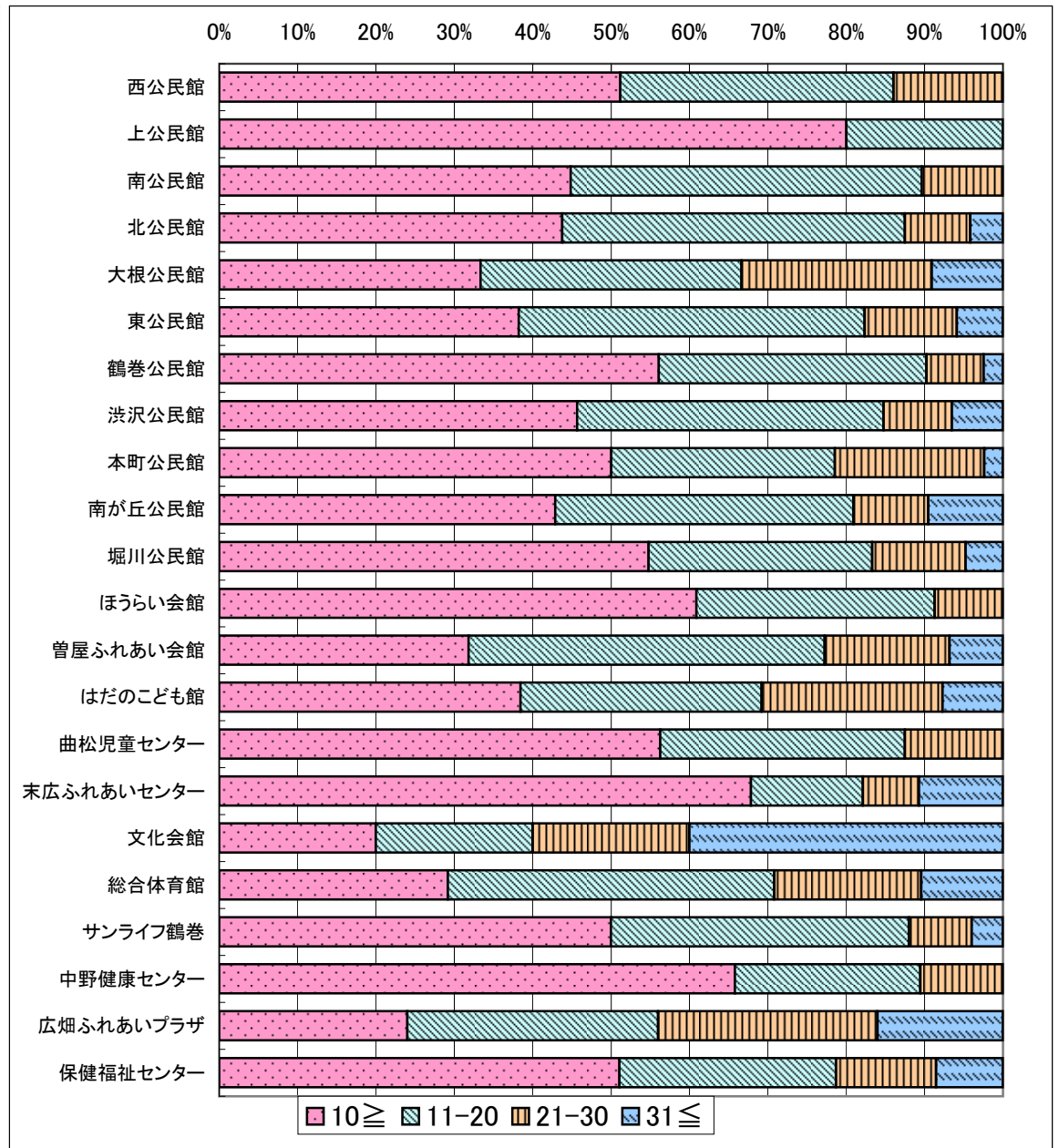


質問3 あなたの団体は、今日、何人でこの施設を御利用になりましたか。

回答肢	回答者数	割合
1 10人以下	360	46.4%
2 11～20人	263	33.9%
3 21～30人	98	12.6%
4 31人以上	46	5.9%
不明無回答	9	1.2%
合計	776	100.0%

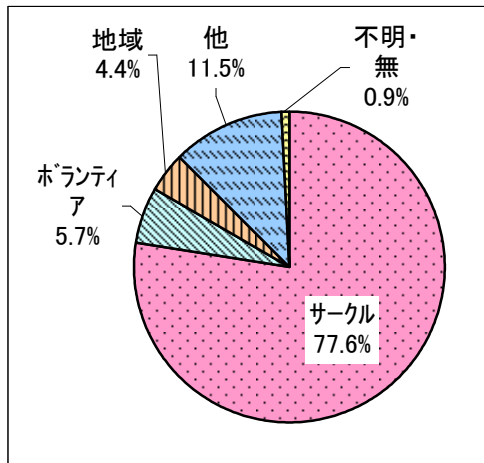


利用団体の人数は、10人以下の団体が最も多く、半数弱を占め、11人以上20人以下の団体と合わせると、およそ8割を占めています。また、21人以上での利用が多い施設としては、文化会館、広畑ふれあいプラザがあげられます。



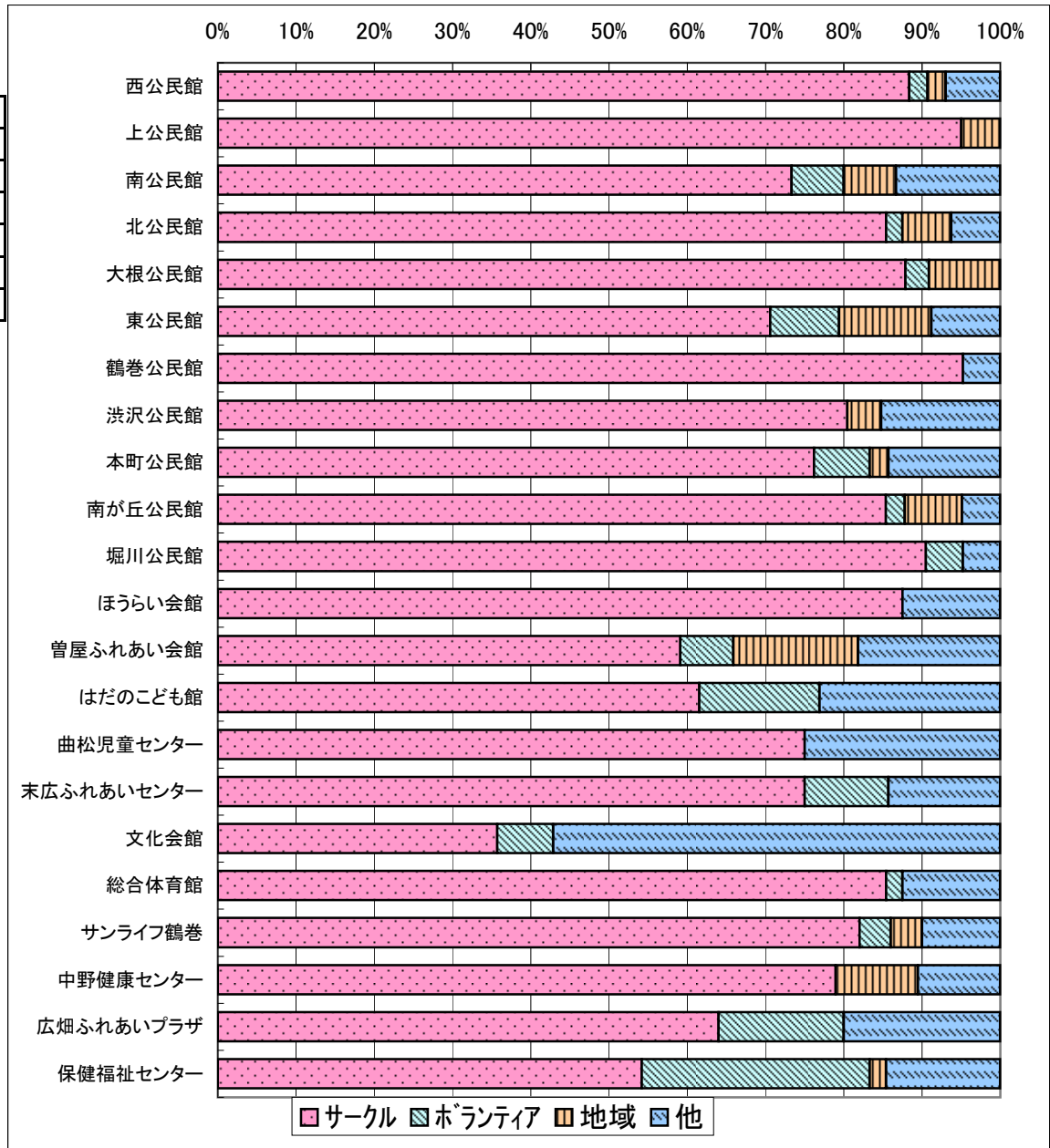
質問4 あなたの団体は、今日、どのような目的でこの施設を御利用になりましたか。

回答肢	回答者数	割合
1 趣味のサークル活動	602	77.6%
2 福祉等のボランティア活動	44	5.7%
3 自治会等の地域活動	34	4.4%
4 その他	89	11.5%
不明無回答	7	0.9%
合計	776	100.0%



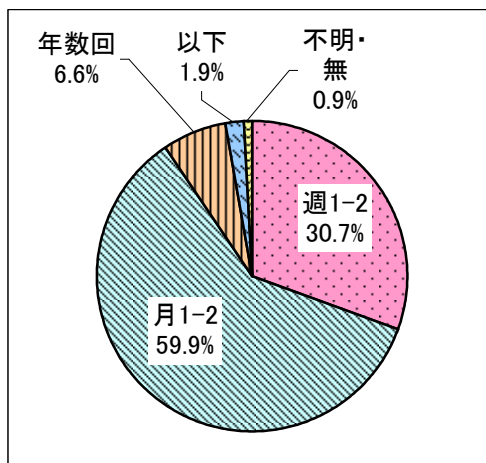
趣味のサークル活動での利用が8割弱を占めています。

施設の設置目的から、保健福祉センターでは、ボランティア活動での利用が多くなり、曾屋ふれあい会館では、地域活動が多くなっています。また、営利目的での利用も多い文化会館では、その他の利用が占める割合が高くなっています。



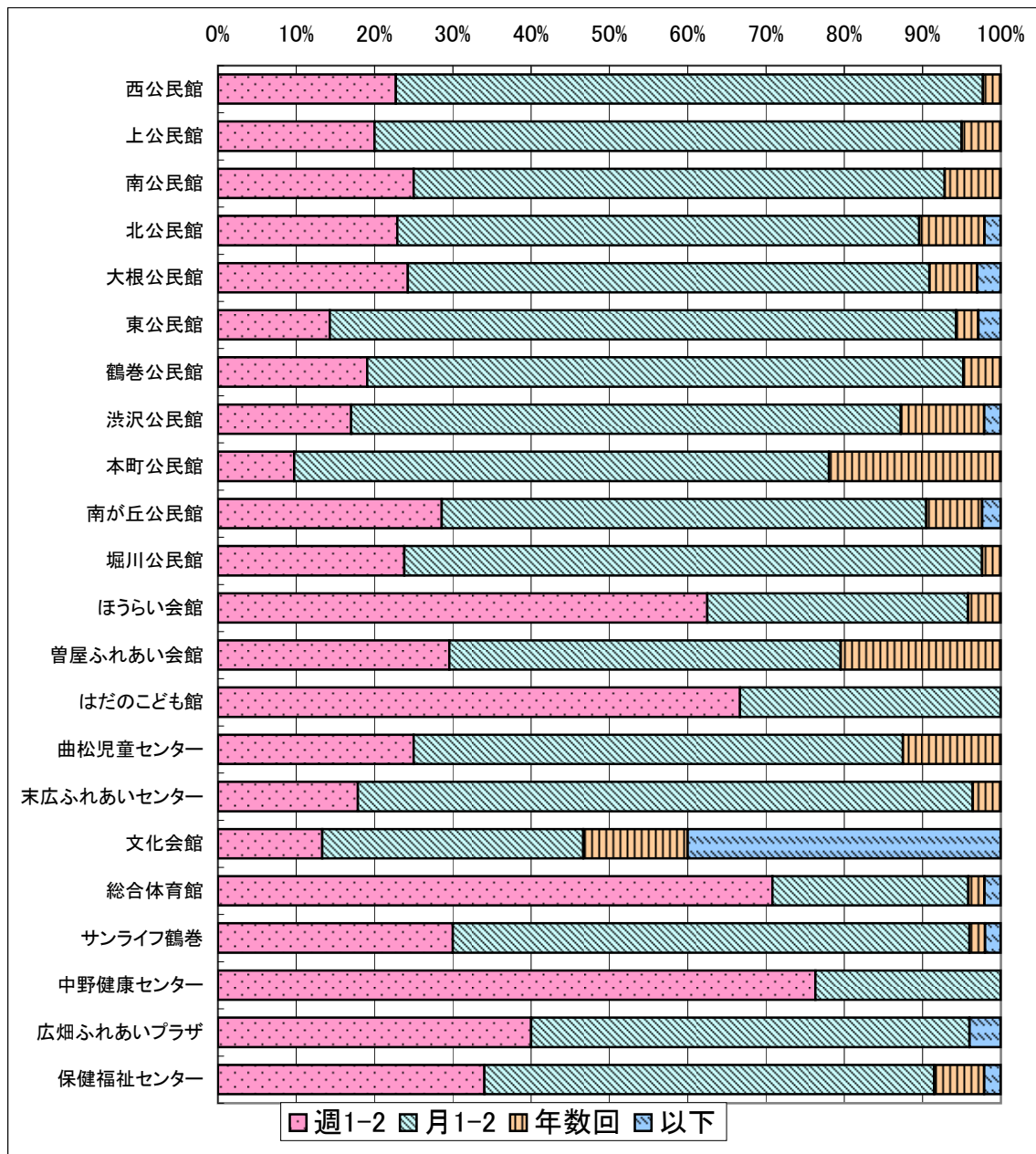
質問5 あなたの団体は、この施設を普段どのくらいの頻度で御利用になっていますか。最も近いものを一つ選んでください。

回答肢	回答者数	割合
1 週1~2回	238	30.7%
2 月1~2回	465	59.9%
3 年数回	51	6.6%
4 それ以下	15	1.9%
不明無回答	7	0.9%
合計	776	100.0%



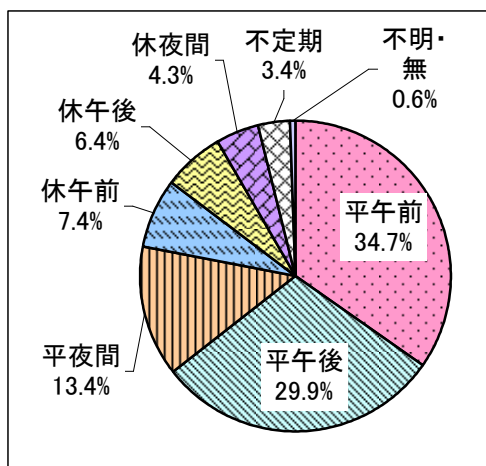
月1~2回の利用頻度が最も多く、週1~2回を含めると、およそ9割の利用者が定期的な利用者であることがわかります。

週1~2回の頻繁に利用する団体の割合が高い施設としては、中野健康センター、総合体育館、はだのこども館、ほうらい会館があげられます。



質問6 あなたの団体が公共施設を利用する主な時間帯を一つお教えてください。

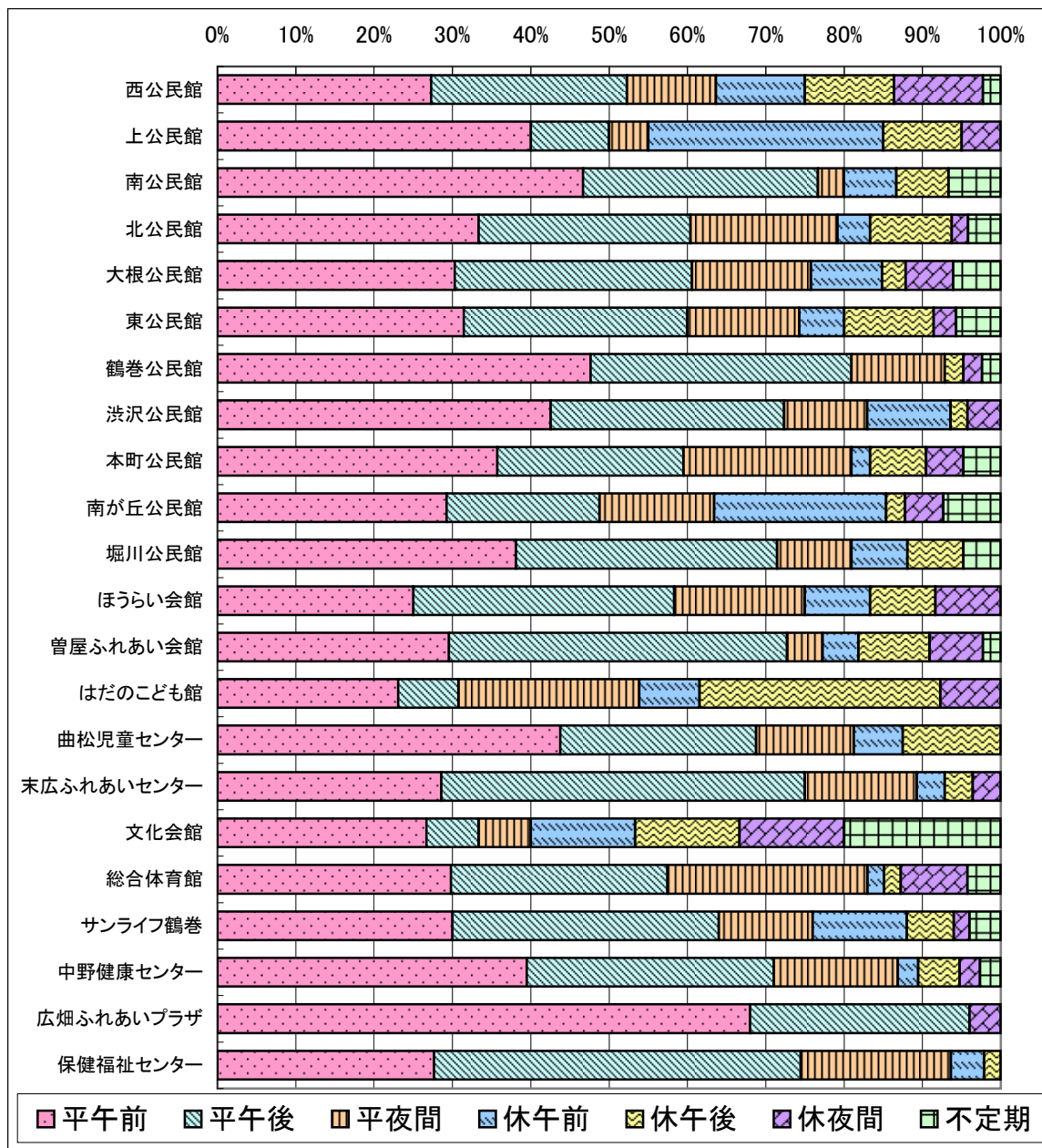
回答肢	回答者数	割合
1 平日午前	269	34.7%
2 平日午後	232	29.9%
3 平日夜間	104	13.4%
4 土日午前	57	7.4%
5 土日午後	50	6.4%
6 土日夜間	33	4.3%
7 不定期	26	3.4%
不明無回答	5	0.6%
合計	776	100.0%



平日の午前中を中心として活動する団体が最も多く、平日の午後及び夜間を合わせると、およそ8割の団体が、平日を中心に利用しています。

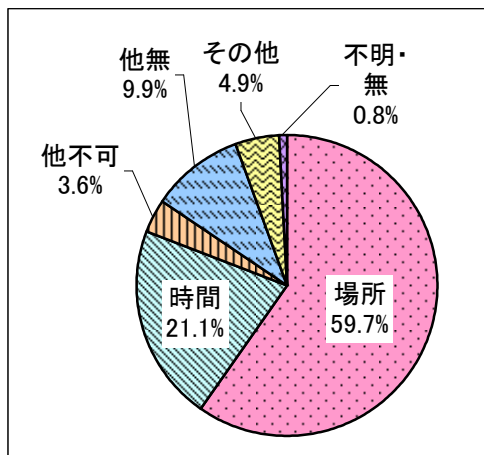
また、土日の利用が中心となっている団体が占める割合が高い施設としては、上公民館、はだのこども館、文化会館があげられます。

ここまでの調査結果から、今回調査対象となった施設の利用者は、60歳以上の女性を中心とした10人程度のグループが、平日を中心に月数回利用しているという姿が標準像であるということが浮かび上がります。



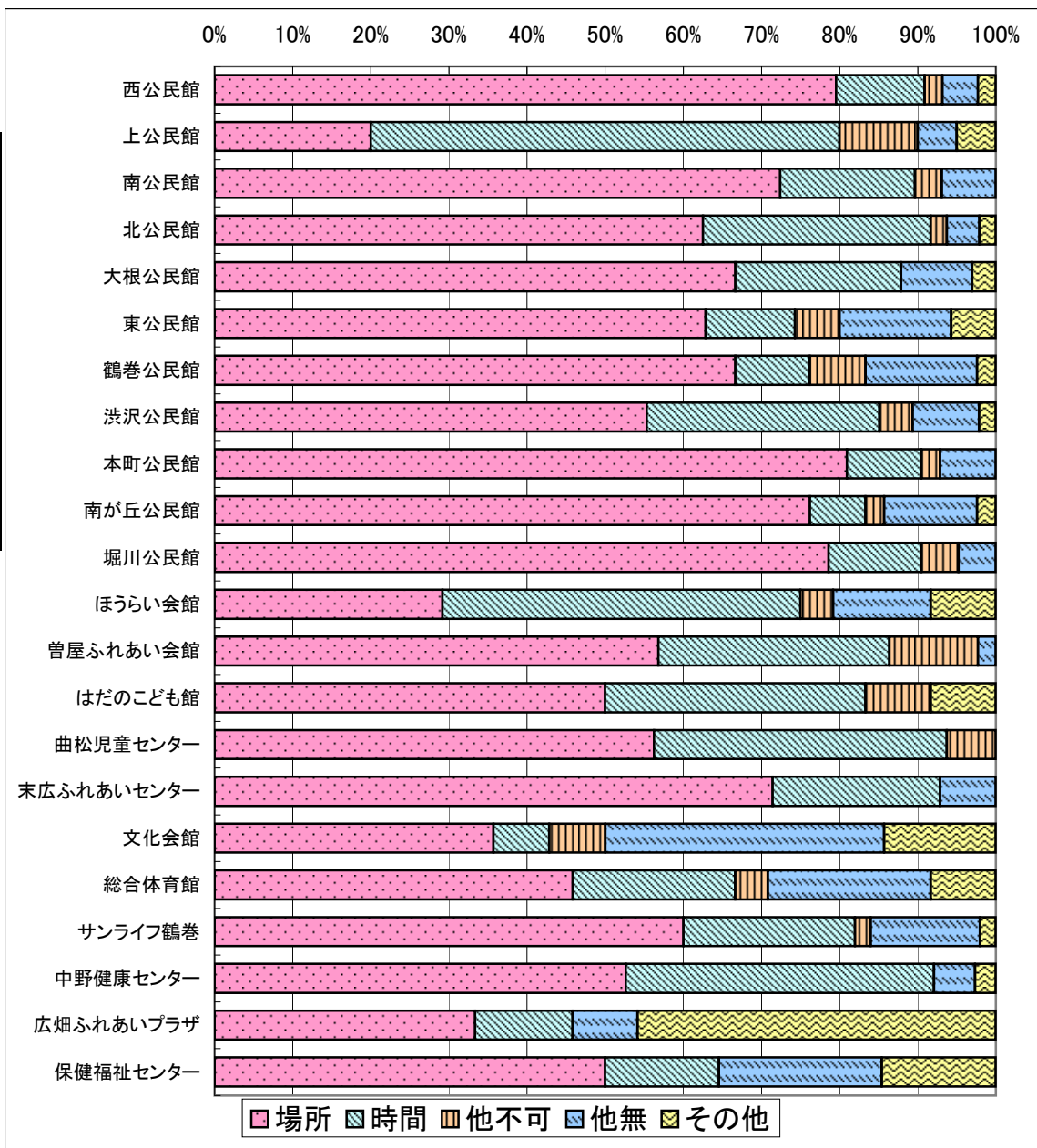
質問7 あなたの団体が、この施設を御利用になった理由は何ですか。最も当てはまるものを一つ選んでください。

回答肢	回答者数	割合
1 メンバーが集まりやすい場所にあるから	463	59.7%
2 利用したい時間に予約しやすいから	164	21.1%
3 他の施設を利用したかったが、空いていなかった（予約できなかった）ので	28	3.6%
4 他に活動できる設備等が整った場所がないので	77	9.9%
5 その他	38	4.9%
不明無回答	6	0.8%
合計	776	100.0%



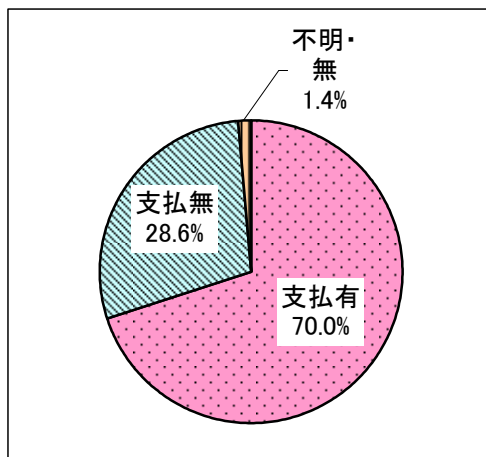
施設利用の理由としては、場所的要因を挙げる団体が最も多く、およそ6割を占めています。

また、予約しやすさから利用する団体の多い施設には、稼働率の低い施設が目立ちます。

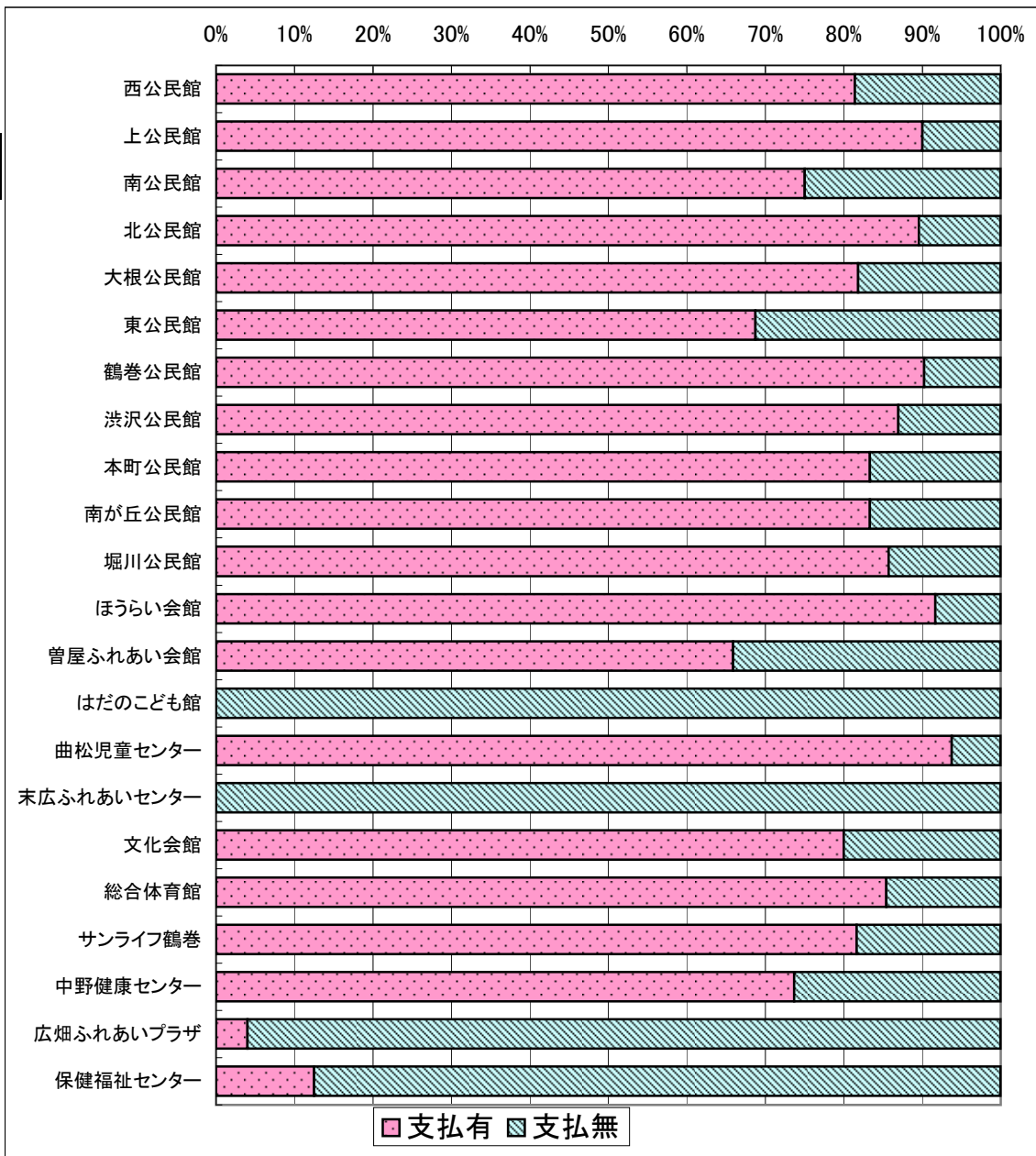


質問8-1 あなたの団体は、今日、施設の使用料をお支払いになりましたか。支払った方は、金額もお教えてください。

回答肢	回答者数	割合	平均金額
1 支払った	543	70.0%	1194.355
2 支払っていない	222	28.6%	
不明無回答	11	1.4%	
合計	776	100.0%	

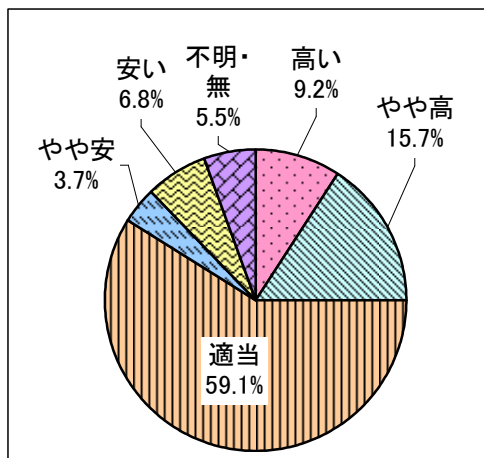


使用料を支払った団体が7割を占めています。残る3割の利用団体は、減免制度の適用を受けたか、又は当初から無料とされている施設の利用者です。



質問8-2 質問8-1で「1 支払った」とお答えいただいた団体に伺います。あなた（あなたの団体）は、使用料の負担についてどのように思われますか。

回答肢	回答者数	割合
1 高い	50	9.2%
2 やや高い	85	15.7%
3 適当	321	59.1%
4 やや安い	20	3.7%
5 安い	37	6.8%
不明無回答	30	5.5%
合計	543	100.0%



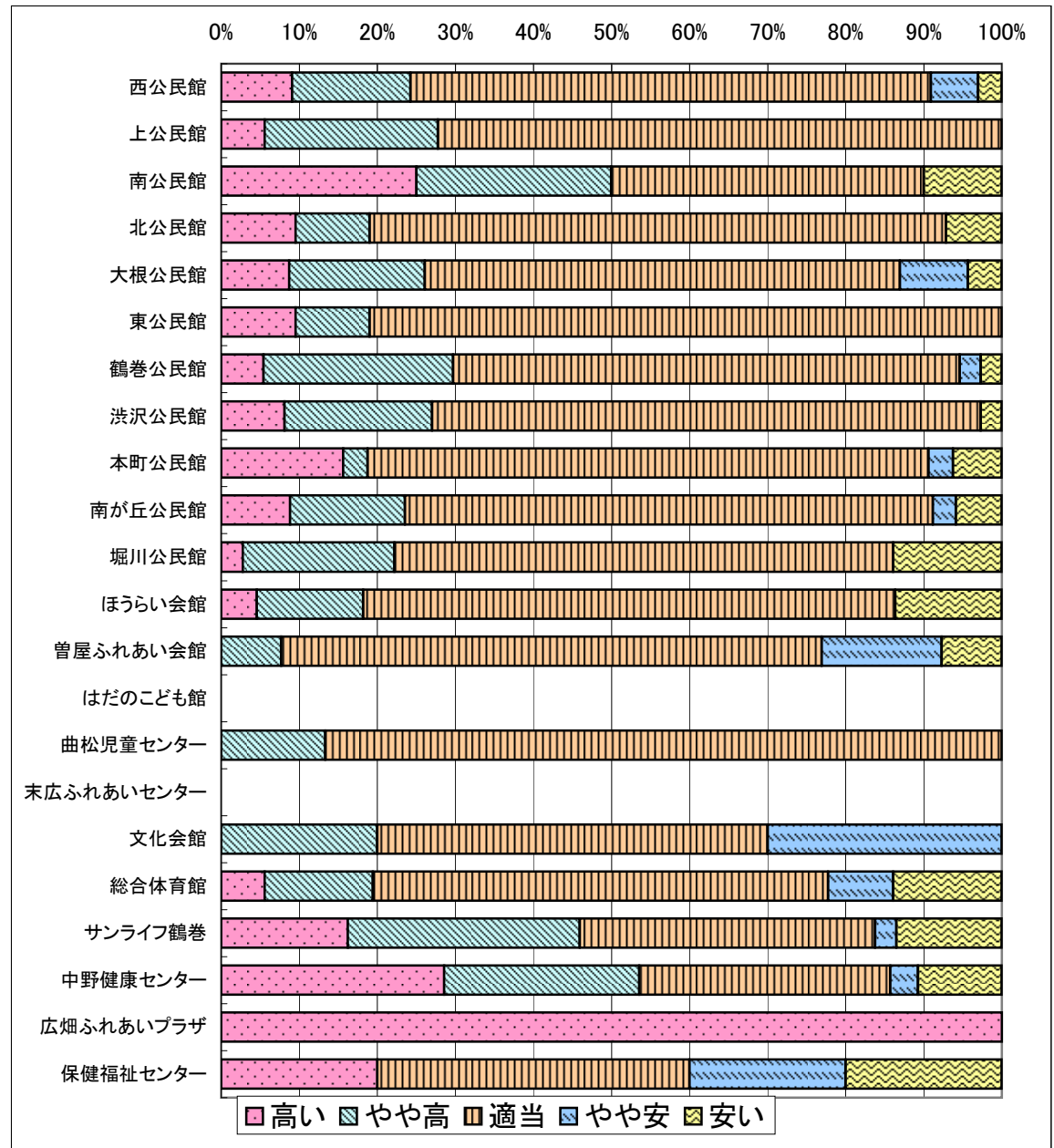
使用料は、適当と考える団体がおよそ6割を占めています。また、高いとやや高いを合わせると、およそ4分の1の団体は、使用料が高いと感じていることがわかります。

なお、文化会館は、1件当たりの使用料の金額が高い施設となりますが、やや安いと考えている利用者が多いことが特徴的です。

また、高いと答えた利用者の平均使用料は、1,138円であり、適当と答えた利用者の平均使用料を135円上回っています。

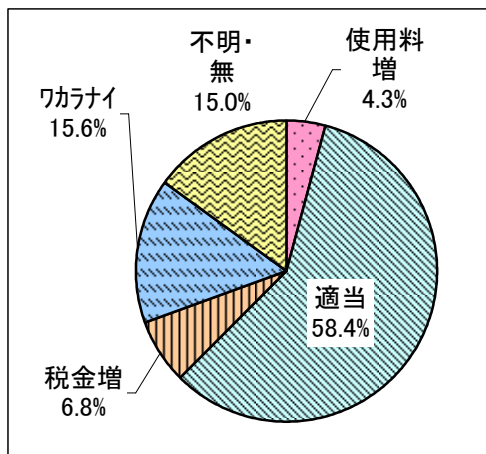
	平均使用料
高い	1,138円
適当	1,003円
安い	2,106円

※ 安いと答えた利用者の中に使用料の高い文化会館利用者が含まれていることから、平均値は高くなっています。



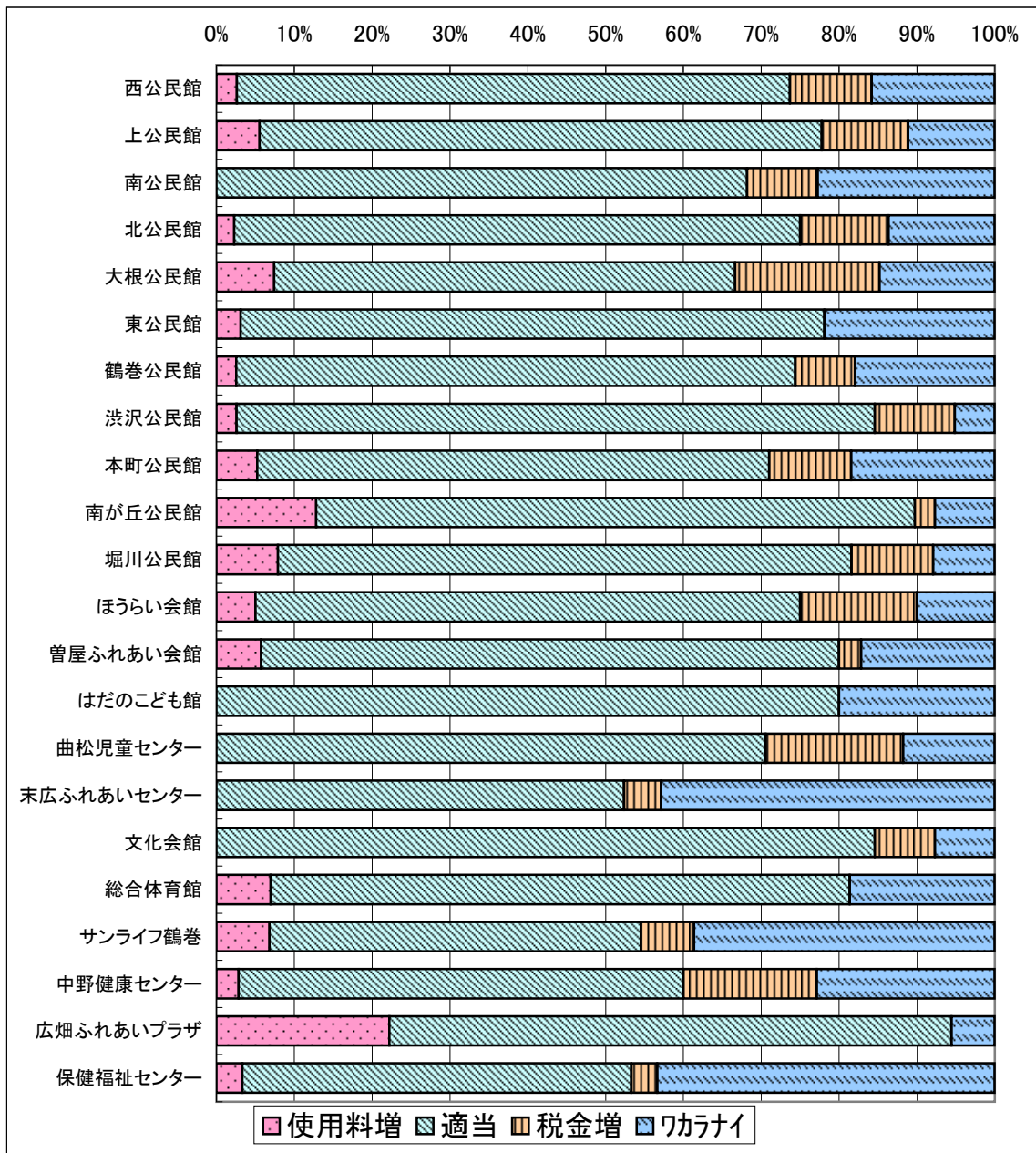
質問9 公共施設の管理運営費は、税金と使用料で賄われていますが、使用料で賄えるのは、管理運営費用の15パーセント程度です。このことについて、あなた（あなたの団体）は、どのように思われますか。また、1又は3を選択した方は、適当だと思ふ使用料の負担割合を記入してください。

回答肢	回答者数	割合
1 使用料の負担割合を大きくすべきである	33	4.3%
2 適当である	453	58.4%
3 税金の負担割合を大きくすべきである	53	6.8%
4 わからない	121	15.6%
不明無回答	116	15.0%
合計	776	100.0%
負担割合平均		15.5%



現在の負担割合で適当と考える利用者がおよそ6割を占めます。また、使用料の割合を大きくすべきと考える利用者が多い施設としては、広畑ふれあいプラザ、税金の割合を大きくすべきと考える利用者が多い施設としては、大根公民館、曲松児童センターなどがあげられます。

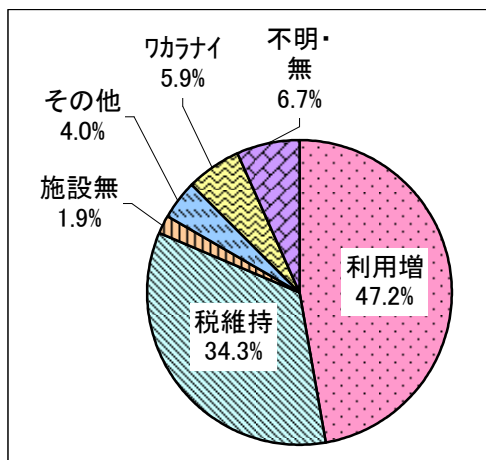
なお、設問の内容が難しかったためか、「わからない」と回答したものと不明・無回答を加えると、およそ3割の利用者が明確な意思を示せなかった結果となりました。



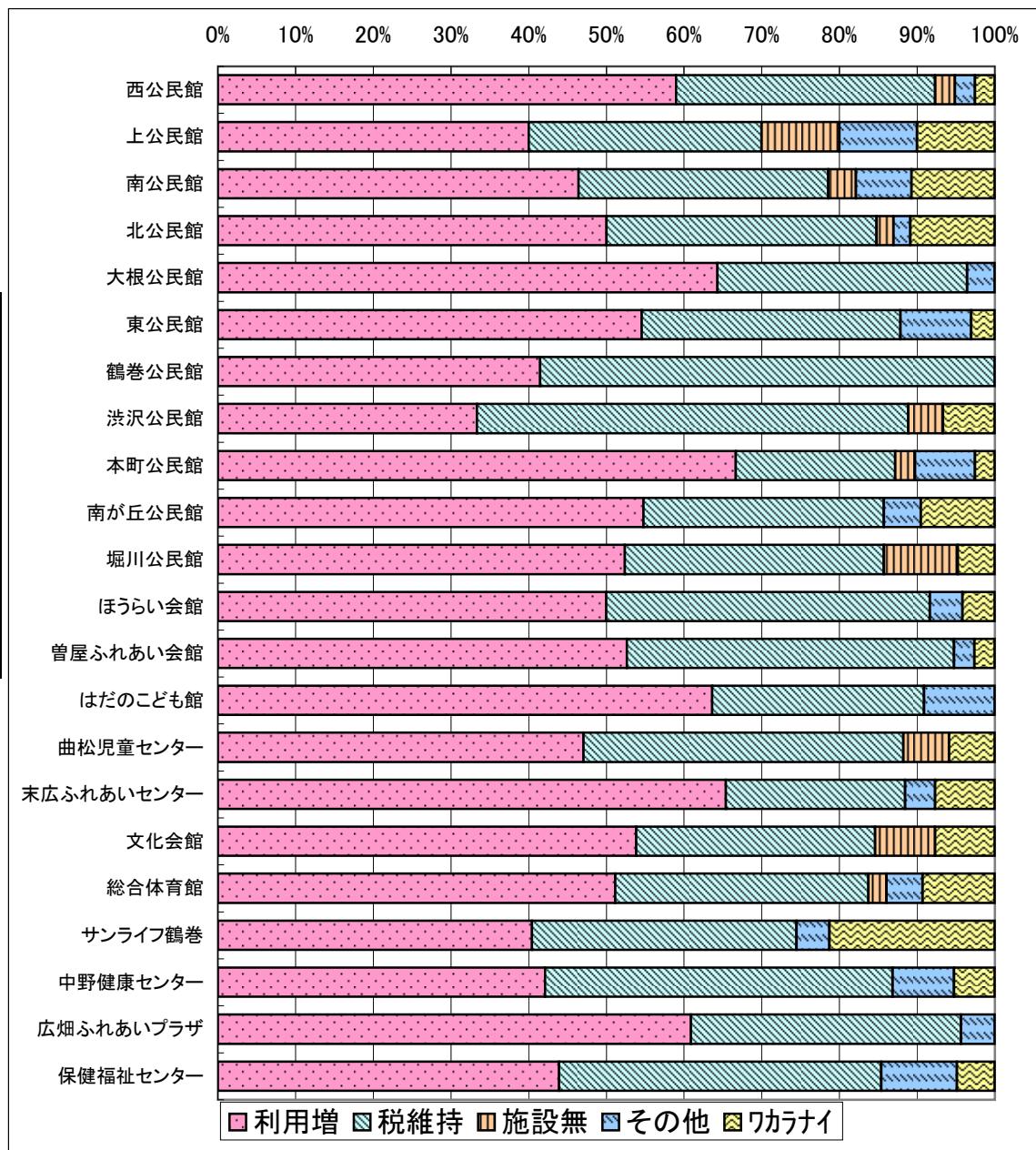
質問10

公共施設は、人口増加に合わせて建設してきましたが、少子高齢化に伴い人口と税収が減少していけば、すべての公共施設を維持することが難しくなると考えられます。今日御利用いただいた施設を維持していくために、今まで無料であった使用が有料となったり、大規模な修繕や建替えのための費用が使用料に上乗せされるとしたら、あなた（あなたの団体）は、どのように思われますか。

回答肢	回答者数	割合
1 施設を維持するためには、利用者の負担がある程度増えることは仕方がない	366	47.2%
2 利用者の負担が増えることには反対であり、税金の負担で施設を維持できるようにしてほしい	266	34.3%
3 利用者の負担が増えるのはいやなので、施設がなくなっても仕方がない	15	1.9%
4 その他	31	4.0%
5 わからない	46	5.9%
不明無回答	52	6.7%
合計	776	100.0%

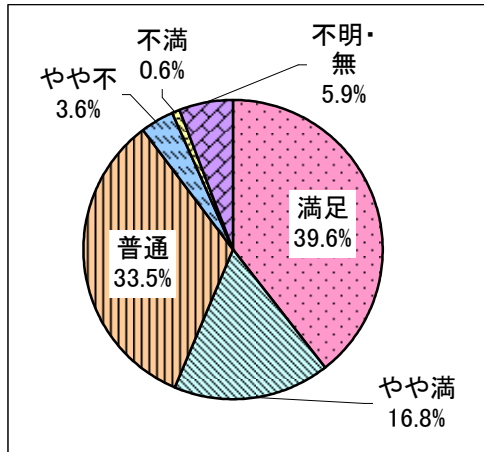


およそ半分弱の利用者が、利用者の負担が増えることも仕方ないと考えています。しかし、3分の1強は税金で維持すべきと考え、割合の多い施設としては、鶴巻公民館、渋沢公民館があげられます。

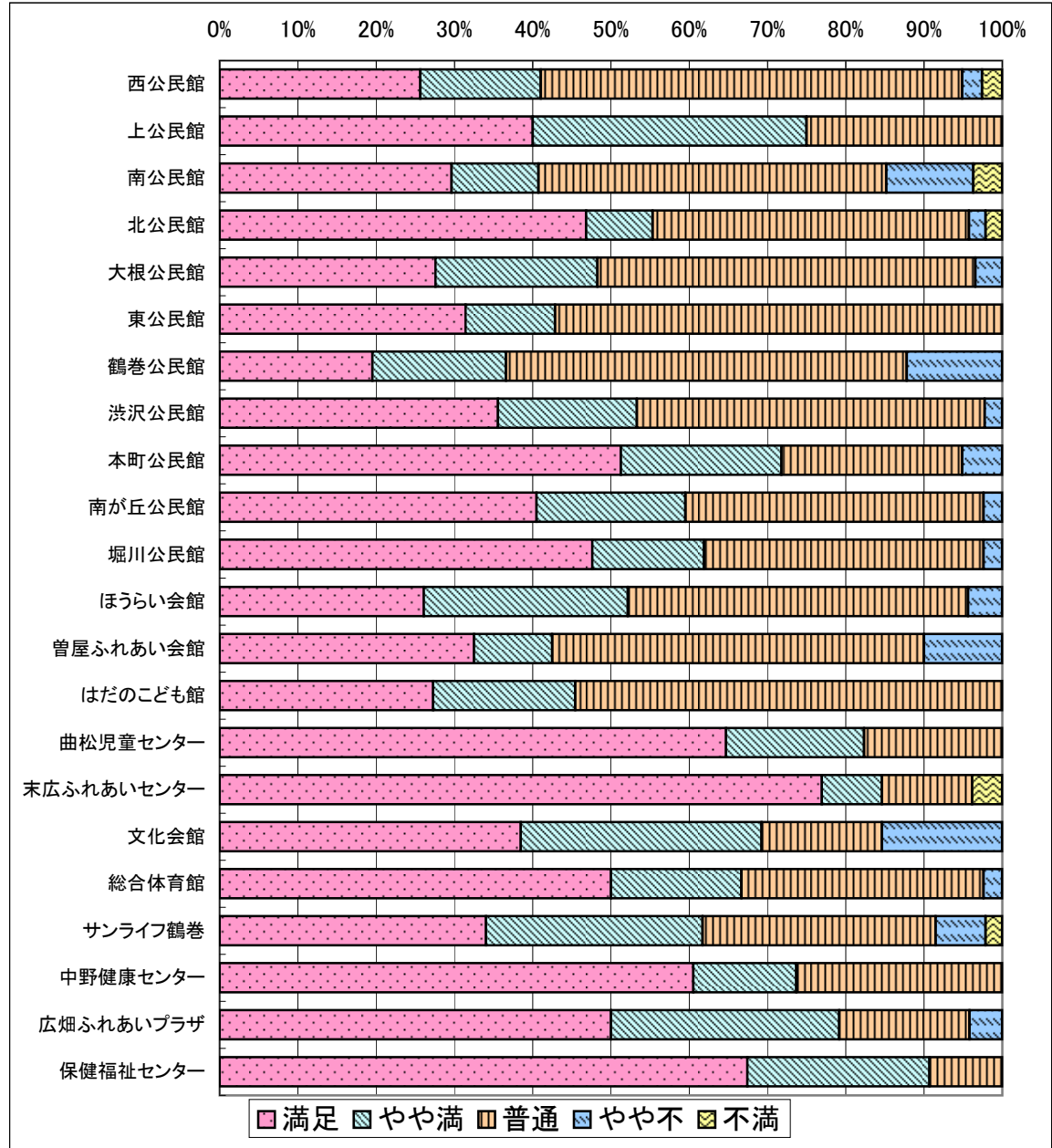


質問11 最後に、今日ご利用いただいた施設の設備やサービスに対するあなた（あなたの団体）の満足度をお教えてください。

回答肢	回答者数	割合
1 満足	307	39.6%
2 やや満足	130	16.8%
3 普通	260	33.5%
4 やや不満	28	3.6%
5 不満	5	0.6%
不明無回答	46	5.9%
合計	776	100.0%



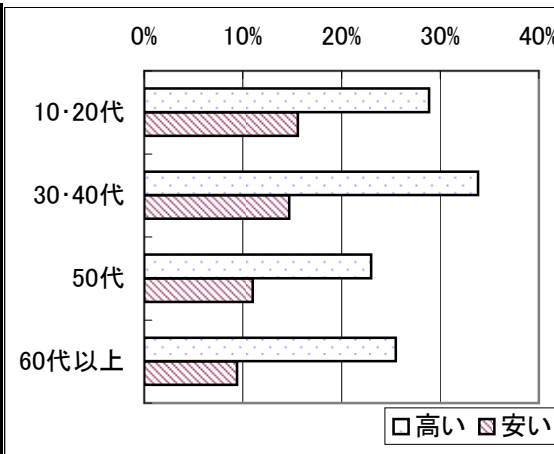
6割近い利用者が施設やサービスを満足と感じ、不満を感じる利用者は、1割にも満たない結果となりました。不満を感じる利用者が多かった施設としては、比較的古い施設に多いという特徴があります。



【結果の分析】

分析1 使用料に対する感じ方を年代別、男女別、使用頻度別に集計しました。

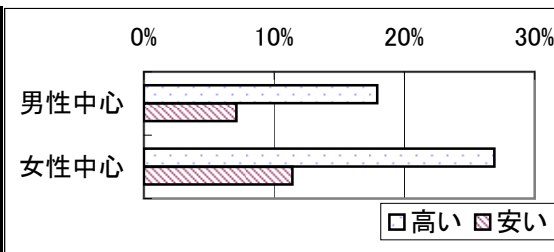
		高い	やや高い	適当	やや安い	安い
10代	回答者数	3	9	21	0	3
	割合	8.3%	25.0%	58.3%	0.0%	8.3%
20代	回答者数	1	0	4	1	3
	割合	11.1%	0.0%	44.4%	11.1%	33.3%
30代	回答者数	5	8	14	0	4
	割合	16.1%	25.8%	45.2%	0.0%	12.9%
40代	回答者数	3	7	21	2	4
	割合	8.1%	18.9%	56.8%	5.4%	10.8%
50代	回答者数	14	17	89	6	9
	割合	10.4%	12.6%	65.9%	4.4%	6.7%
60代以上	回答者数	24	44	174	11	14
	割合	9.0%	16.5%	65.2%	4.1%	5.2%



40歳代以下の年齢層は、サンプル数が少ないため、断定することはできませんが、使用料を高いと感じる年齢層は、30・40歳代で最も高くなり、50歳代が最も低くなります。

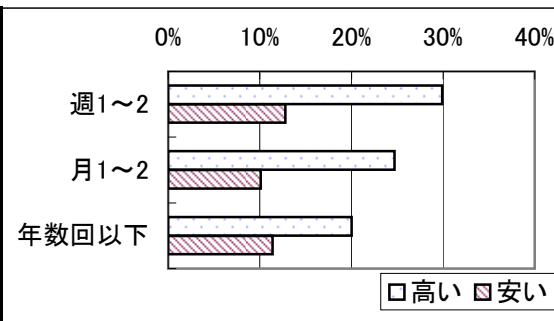
これに対して、安いと感じる割合は、年齢層が低くなるほど多くなっています。

		高い	やや高い	適当	やや安い	安い
男性中心	回答者数	3	7	42	0	4
	割合	5.4%	12.5%	75.0%	0.0%	7.1%
女性中心	回答者数	37	59	222	15	26
	割合	10.3%	16.4%	61.8%	4.2%	7.2%
ほぼ同じ	回答者数	10	19	59	5	7
	割合	10.0%	19.0%	59.0%	5.0%	7.0%



男性中心のグループのサンプル数が少ないため、断定することはできませんが、女性中心のグループのほうが、高いと感じる割合、安いと感じる割合ともに高くなっています。

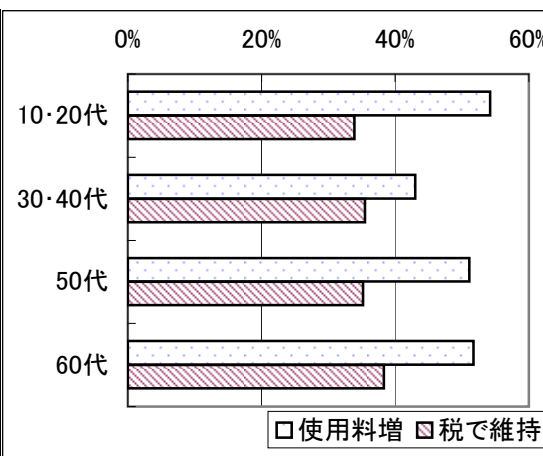
		高い	やや高い	適当	やや安い	安い
週1~2	回答者数	22	27	94	6	15
	割合	13.4%	16.5%	57.3%	3.7%	9.1%
月1~2	回答者数	25	53	205	12	20
	割合	7.9%	16.8%	65.1%	3.8%	6.3%
年数回	回答者数	2	3	19	0	2
	割合	7.7%	11.5%	73.1%	0.0%	7.7%
それ以下	回答者数	1	1	5	2	0
	割合	11.1%	11.1%	55.6%	22.2%	0.0%



年数回以下のサンプル数が少ないですが、利用頻度が高いほど、高いと感じる割合が高くなっています。

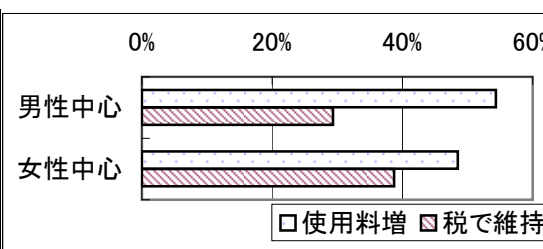
分析2 施設を維持するため、使用料が増えることも仕方がないと感じる人の割合と、税金で維持すべきとする人の割合について、年代別、男女別、使用頻度別、使用料の支払いの有無別に集計しました。

		使用料増	税で維持	施設なし	その他	わからない
10代	回答者数	24	15	1	2	4
	割合	52.2%	32.6%	2.2%	4.3%	8.7%
20代	回答者数	8	5	0	0	0
	割合	61.5%	38.5%	0.0%	0.0%	0.0%
30代	回答者数	21	16	0	5	10
	割合	40.4%	30.8%	0.0%	9.6%	19.2%
40代	回答者数	25	22	2	3	3
	割合	45.5%	40.0%	3.6%	5.5%	5.5%
50代	回答者数	93	64	3	7	15
	割合	51.1%	35.2%	1.6%	3.8%	8.2%
60代	回答者数	193	143	9	14	14
	割合	51.7%	38.3%	2.4%	3.8%	3.8%



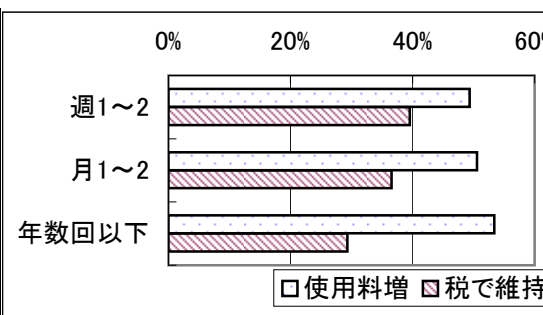
若年層のサンプル数が少ないですが、税金の負担で施設を維持すべきと考える割合は、年齢層が上がるほど多くなっています。

		使用料増	税で維持	施設なし	その他	わからない
男性	回答者数	50	27	3	6	6
	割合	54.3%	29.3%	3.3%	6.5%	6.5%
女性	回答者数	228	182	9	19	32
	割合	48.5%	38.7%	1.9%	4.0%	6.8%
ほぼ同じ	回答者数	88	56	3	6	7
	割合	55.0%	35.0%	1.9%	3.8%	4.4%



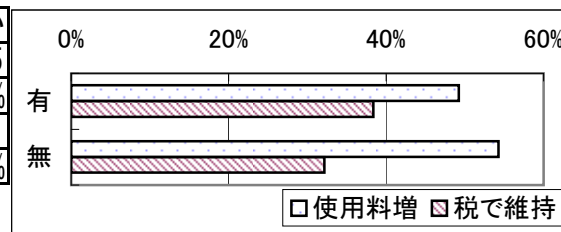
男性のサンプル数のほうが少ないですが、使用料の負担が増えるのは仕方ないという割合は、男性が高く、税の負担で維持すべきと考える割合は、女性が高くなります。

		使用料増	税で維持	施設なし	その他	わからない
週1~2	回答者数	111	89	2	11	12
	割合	49.3%	39.6%	0.9%	4.9%	5.3%
月1~2	回答者数	220	159	10	17	29
	割合	50.6%	36.6%	2.3%	3.9%	6.7%
年数回	回答者数	26	13	3	2	3
	割合	55.3%	27.7%	6.4%	4.3%	6.4%
それ以下	回答者数	5	4	0	0	2
	割合	45.5%	36.4%	0.0%	0.0%	18.2%



年数回以下のサンプル数が少ないですが、利用頻度が高いほど使用料の負担が増えるのは仕方ないとする割合が減り、税の負担で維持とする割合が高くなります。

		使用料増	税で維持	施設なし	その他	わからない
支払い有	回答者数	254	198	12	17	35
	割合	49.2%	38.4%	2.3%	3.3%	6.8%
支払い無	回答者数	108	64	2	14	11
	割合	54.3%	32.2%	1.0%	7.0%	5.5%



使用料を支払っていない利用者のほうが、使用料の負担が増えるのは仕方ないと思う割合が高く、税の負担で維持とする割合が低くなっています。

【自由意見】

《施設・設備の内容等に関する意見》

他の公民館には音楽室の施設があるようですが、西公民館にも設けてほしいと思います。
和室にテレビ、ビデオを置いてほしい。
床がすべるので危険。
60代が増えて来たので和室で座ってやるのがしんどくなってきている人が増えてきているようです。(囲碁クラブ)
高齢者が利用するに付き交通の便の良い所は残して頂きたい。(公共交通を利用する為)
少し狭くて。
公民館によっては、終了後の現状復帰に過度に厳格なところがあるが、本館は、適正なレベルにあるといえる(自主性に任せ清潔)
卓球の台が壊れかけている物があります。子供たちが利用するときには台も重いのであぶないと思う時があります。気がついた時は公民館の方にお話ししていますが、時々点検もあった方がよいと思います。
児童室は夏は5時まで延ばすことはできませんか？お願いします。
黒(白)板を時々使いたい。湯飲み、茶はありますか？
駐車場として広いのですが、何台も止められないので工夫して欲しい。まず、施設として建てる時、建物として立派すぎたのではないですか、これからは考えて欲しい。
利用後のおそうじをしていないサークルがあるが、決まりは守ってほしい。
焼成室に棚をもう1台設けてもらいたい。創作室の清掃は使用者が行っている。但し我々は清掃しているが、他のグループは？一定の状態の確保は公民館側の清掃員も気を配って頂きたい。
器具(ネット等)が古くなって使いづらくなっています。蛍光灯がチカチカしているので点検して下さい。
食器を使用したら、整理して収納する事で徹底させて下さい。
備品(ホールのフェンスのキャスター)が1ヶ取れているので、出来れば直してほしいです。
床を木製の板張りにしてほしい。
水道の水タンクは考えるべきである。
水が出にくい。タンクに一旦入れるのは良くない。
姿見が1台しかないので、あと2台はほしい。
卓球のネットが古くなっているので、新しくしてほしい。卓球台の脚のローラーが重いので、修理してほしい。
健康のため、施設はなくされたら困ります。

夜間の入口がわかりにくいです。最初に来たときには、西口がどこかわからず、一周してしまいました。各入口に公民館の図がかかっていると、わかりやすいと思います。
使用時間の5分前ではなく、10分前には鍵を渡してほしい。使用日のキャンセル、振り替えができるようにしてほしい。
公民館の備品（譜面台）がなくなります。使用したグループが良いほう（公民館のもの）を持って行って、使えないものが残っています。名前をきちんと書いてあれば？
非常に良く運営されていると思います。ただ、不審者の入館に関してはこれからも常に注意して頂きたいと思います。
大会議室の鏡を大きくしてほしい。
設備が整っているのに、有り難く思います。場所的に良いと思う。
使用後の施設のお掃除ができていないような気がします。大人の方が注意して大事に利用しましょう
他の市と比較して秦野市の公共施設（公民館）の配置、数などは、大変良いと思います。欲を言えば、もっと市民にアピールできる催物を計画して、市民の賛同を得られればと思います。
本町公民館は、ほとんど予約ができないほどの稼働率で、他に交通の便が良い施設も希望
備品等整備をお願いします。（譜面台）
高齢者の健康を考えて、運動が出来る場所を求めます。
施設の経過年数により、使用機器が古くなっている。コピー機、マイク等適宜交換の要があると思われる。
照明が暗い（廊下）使用する前に机で集金作業をする為（前の団体が使用で入れない）
備品のメンテナンスを早くしてほしい。ケガの原因になる。
和室を使用させていただいておりますが、畳が少し傷んできたように思われます。
清掃が行きとどき、気持ちよくサークルができます。
利用した後の部屋の掃除をきれいにしてほしい(特に2階集会室)。わらくずみたいなのは、すべる原因になります。
飲み物の販売機があればよい。
この館を建替えるときには、大きな講堂を作ってほしい。
エアコンが壊れたり、効かなかったりするのは、無料であればやむをえないが、小額であっても有料であれば、整備すべきと考えます。
机が重過ぎる。年齢的に動かすことが難しく、キャスターつきであれば、ありがたいです。
モップを使用したいがいつもきたなくて出来ない。
ダスキンのモップが汚れていて使えない。もっと本数を増やしたらいかがでしょうか。
ダスキンモップが汚れがひどいので本数を増やしてほしい。公民館は5、6本ありますよ。
会合、事業を行おうとするが、施設がたりず、スムーズな運営が出来ません。他に公共施設の増設を望みます。
テーブルが痛んでるのがある。テーブルの重いのが扱いにくい。お茶のポットが古いのを替えてほしい。急須も湯がたれないのに替えてほしい。
少しお金を出しても良いからもっと自由に使いたいと思います。管理の人は大変だと思いますが。
机の老朽がひどい。
モップの汚れが目につきます。本数が少ないのでは。
エレベーターの設置をお願いします（身障者の会員が参加できないため。）
エレベーターがあることがありがたいです。センター内は、常に清潔、整理整頓してあり、気持ちよく使用ができ、ありがたく思います。厚生員の方は、明るく親切です。特に高齢なので、うれしいです。

児童センターであるため、利用者が募集ポスター等掲示できないことや、利用者の交流がないのが難点です。
このふれあいセンターは、車椅子でも便利に使えますが、本町公民館は、駐車場から入口までスロープになっており、誰か押す人がいないと登れません。ジャスコの駐車場からも遠かったりするようです（ジャスコの身障者用スペースに停めたら、警備員に間違っ注意されたと言っていました。）
常に適正に管理されていると思う。
いつもきれいに整理がしてあって、とても気持ちよく楽しくできます。
小ホールの楽屋がもう少しあると良い。
年齢層が高いので照明を明るくしてほしい。
フットサルの使用可能な面を1面から増やして欲しい。
照明が少しまぶしい（暗くなるのはこまる）
照明等は要望に応じて明るくして欲しい。
近くにカラオケを楽しく歌う施設があることが幸せです。夜出かけているメンバーですので、他のグループには入りたくないの。
冷暖房があればありがたい。
中野健康センター屋外施設のゲートボール場を借用していますが、グラウンドを整備するのに小砂利が必要です。2リユーパー（約2トン）補充して欲しいです。（整地、草刈り等は全て自分達が行います）
中高年の健康のため介護予防のためにも施設はぜひ必要
ホールを3組追加してほしい。
ゲートボール場の地ならしをするので、砂を2tほしい
ビデオを使用しようとする、20分くらいで急に入らなくなることがなんどもあります。早急にご検討ください。
体育館前の広場を使用していたが、財団の新理事長の一言で市が使用させなくしたのはどういうことか。高齢者が運動するところをなくしても、市は何もいえないのか。間違っていることを正すことは、言えないのか。高齢者のことを思う心はないのですが。現在その場所とはがらんとしていて、誰にも使用されず、税金の無駄遣いだと思います。
民間委託が多くなるようであるが、施設管理、サービスに問題がある。
掃除道具が各部屋に欲しいです。
当該施設は駐車場、利用場所が特に充実している。
すごく設備が整っていて、掃除も行き届いており、気持ちよく使用させて頂いています。

《使用料等に関する意見》

焼釜などを使うサークルにはもう少し電気代の加算をしても良いのではないかと？
茶葉、ふきんを各団体が持参する事に慣れましたが、少人数のグループですので、公民館使用料が少し高いと思います。ガス代も使用料に入っていると思って納得しています。
市会議員の人件費・その他経費を半減して充当すべき。
公民館事業は無料でいいと思うが、自治会、民生児童委員、長寿会、保護司、市関係等は、一般の団体の半額でも使用料を取るべきである。公共施設の建設、修理等は、その施設を利用する団体から少々の寄付を願っても良いと思う。
公共施設の利用なので、利用内容によって有料（自治会、長寿会も少しいただいたらよいのでは）。開館時間厳守は、もう少し早く（15分前に開ける）。職員は、サービス業の教育をして現場に配置することを望む。

設問がおかしい。使用料を上げたいのならはっきりと言うべきである。市は役所内の無駄を調査してから言うべきだ。これだけ節約したが足りないから値上げしますと。
新しい公民館（すばらしい設備）と同額ではおかしい。
利用料の支払いを30分単位にしてほしい。（例えば1時間30分利用したい時に利用料の事を考えてると1時間にかまんしてしまう。
全公民館が同じ対応して欲しい。（公民館まつり等の参加団体への減免措置）
大会議室の使用料が他の使用料に比べて高い。
特にありませんが、なるだけ現在の使用料金でお願いしたいと思います。
使用料が安くなればと思います。1時100円になれば
障害者の負担を軽減出来ないか。
利用者は全員平等にしてほしいです。
体育館は、若者が早く取り、使用が多いのに安い使用料と言われてますが、古い新しいを総括して維持してくださることを私たちは願
公民館は、地域の人たちが気軽に集まれる場所であってほしい。方針がどのような思いで有料化されたかわかりませんが、公共の施設が有料化されていないのが気になる面もあります。
少子化対策で児童手当や医療費の無料等手厚い保護をしていますが、成果は出ているのですか？親の精神面の強化や辛抱強さ、養育することの喜び等も伝えていかないと、せっかくの財源が無駄遣いになってしまいます。税金は、多くの人に還元できる使い方をしてほしいです。
高齢化が進むと益々近くにある公共設備の持つ役割は多く、利用料はなるべく据え置いてほしい気がする。サンライフ鶴巻も利用しているが、空調の温度設定が厳しすぎる気がする。
会費又は月謝を支払って使っている人と、支払ってないで使っている人との使用料を見直してほしい。
使用料の負担が増えるのは、少しにしてほしいです。
現在使用料が1時間単位になっていますが、30分単位にしてほしいです。
22：00まで利用出来るのに、22：00には駐車場を出なくてはならないのはおかしい。21：00～22：00の1時間も料金を支払っているのに、21：45位までしか使えない。（楽器の片付け、積み込みもある為22：00に駐車場を出るのは無理）
コミュニティールームの使用についても有料化してもよいのではないのでしょうか。問9に対して、難しい問題だと思います。
税金の使い道は公共管理運営費のみならず、トータルに考えてほしい。市民の税金を増やす方針の前に市のムダ使いを見直す必要を希望する。
今日は減免（継続してほしい）での利用でしたが、個人では、使用料を払っていますが妥当だと思っています。職員の方には対応等いつも親切にしてください、ありがとうございます。
創作活動室のいすを創作以外には背もたれのあるいすを使用したい。
修繕や建替えを希望しますが、予算が厳しければ仕方ない。使用料金が少し増えても良いと思う。施設がなくなると困る。
今の値段（金額）で使えるのは助かりますが、状況が厳しくなったら値上げも仕方ないと思います。場所が使える事が今一番助かってるのでお任せします。
使用料が無料→有料になった事で、維持料が豊になったかと思いました。今回のアンケートは意外でした。お金の使い道の利用者への説明もあると良いかと思います。
多くの人ができるように30分単位の使用にしてほしい。公民館側の利用でか、申込み不可の日が多すぎる。
1回8時間の使用と長く、金額が大幅となりますので、もう少し安くしてほしい。

年金者のサークル活動なので、経済的な負担の増大は大変。楽しいサークルで参加することが生きがいなので、援助をよろしくお願ひしたい。負担割合ですが、年金者のサークルという事情から、半減してほしい(割引制度)。
年金の中から支払いえる安い会費で運営しているため、使用料の負担は、できるだけ少ないことが希望です。
1時間単位でなく、30分単位を希望します
使用時間が2時間に制限されているが、3時間ぐらいに延ばしてほしい。
公共施設は無料にして、誰でも気軽に使用できるようにしてほしい。2時間という時間制限は厳しいので、3時間程度までは認めるようにしてほしい。
医療で金を使うより、健康維持活動のための高齢者の施設利用には、使用料に配慮してもらいたい。
いろいろのサークルで、ほとんどの市の施設を利用しておりますが、末広ふれあいセンターは最高です。すべてにおいてです。この施設がずっと存続されるには、負担にならない使用料は、やむをえないと思います。いつもありがとうございます。
老人介護にならないための体操をしていますので、特段の配慮をお願いしたい。
何しろ無料でやっているのだから、料金はなしにしてほしい。
サブアリーナを使用した時に施設料金各ひとりひとりが支払っているのに電気の灯りを消すことによってある程度暗くなりました。プレーが困難になるのでやめてほしい。
他市の団体に関しての使用料は同じであれば、3倍とか、多く取ってはいかがでしょうか？
備品の管理が行き届いていない(台球台)。公民館と体育館が同じ料金にするべきです。会議室のもっと使用料を上げてもいいと思う。
厚木、伊勢原等の公民館(体育室)はいまだに無料で利用しています。秦野市は古いホールでもすべて有料。無利益で青少年育成などしている私たちには厳しい市です。民間でやれば良いかも。
今の料金は安いと思います。公民館他との兼ね合いを考えて料金を上げて17万市民の一部の方しか利用していないので当然だと思ひます。又、土、日に大会が多く、遊べる場所が少ない。市民優先にして欲しい。特に夜の時間帯はいつもバスケが多く利用しづらい。
施設が有効に使えるようにしてほしい。使用の制限ではなく、いかにすれば気持ちよく使えるか工夫をしてほしい。30分単位の使用を検討してほしい。一人の職員の対応に疑問がある(要求が「難癖」に聞こえ、気持ちよく使用できない。)
今回も市よりのアンケート。サンライフも利用者にとっては一本化していただきたいと思ひます。(他の公民館と同じ公共施設として)費用の面
高齢者の負担軽減を
介護予防のためにもこのような施設は必要なので、税金の無駄遣いをなくして公共施設の管理運営費にまわして、使用料を安くすべきである。
公民館等の公共施設の使用は、無料に戻すこと。秦野市行政は無駄遣いが多すぎる。中長期的視点に立って、市民の福祉を第一に考えて、予算を組むことです。
この施設は無料にしてほしい。何しろ健康のために高齢者と障害者を中心にして踊っているのだから、よろしくお願ひしたい。
無料で使用できる年齢を70才以上等に引き上げ、少しでも使用料の増収を図ったらいかがでしょうか。
このような場がある事は、大いに利用したい。健康の為に有料になった場合は皆で話し合う。

《職員等に関する意見》

地域性がとてもよく、施設として利用するのも対応が地域にあって人たちがだと思ひます。人数が少ない職員での対応は、大きな行事がある等、ボランティアの人たちのご苦勞が良くわかります。今後ともよろしくお願ひします。

職員の方が非常に親切で、感じが良い。(施設は古くとも)
管理運営費節減策として人権費もあるのでは?例:人が適正なのか、普段2名/所、行事…他から応援などの工夫。これからは子育て支援、老人対策などで人の集まる場所は多く必要になると思われるが?
職員の皆さんの対応が非常に親切でとても好感が持てます。
管理職員の皆様、サービスがよく気持ちよいです。
場所により、受付の方の態度が気になります。その点この公民館の方は皆気持ちよく接して下さるのでいつも感心しています。ありがとうございます。
私達の仲間は60才以上の高齢者のため趣味のサークルは寝たりにならないため手段として友との語らい歌い脳を刺激する大変良いことだと思っています。職員の方々も親切だし仲間には色々な特技を持っている方もいます。何かの講座等声をかけて下さればお役に立つこともあると思います。
何箇所か公民館を利用させていただいています。設備、職員の方々の対応など、とても満足です。今後も現状のような利用ができればありがたいです。
受付の人により、カード提示など違うところがあり、徹底してほしい。
南が丘公民館を他にもう一つのサークルでも使用させて頂いて、6年になりますが、スタッフの方々がとても笑顔で親切にして下さり助かっております。
施設の職員の方々の対応が非常に親切である。
受付の方々が親切でやさしい。ありがたいです。
態度の悪い職員がいまだに市役所には多い気が。
受付の方の対応も良くメンバーの皆も安心です。又、駐車場もあり、集まるのにとっても便利で助かっています。
いつも管理のおじさんが親切で感謝しています。ありがとうございます。
事務所(職員)の方の対応非常に好感をもてます。また、大変利用しやすい施設である。
施設、管理事務員の対応に大変満足しています。
職員さんの対応が感じよく、とても好感が持てます。
いつもきれいになっていて気持ちが良い。事務所の方が親切でやさしい
ここ1、2年は利用していないのでわかりませんが、当初利用していたときの感じでは、おおね公園プールの職員数が無駄に多い気がしました。
職員への対応がよく、気持ちよく使用しています

《予約方法等に関する意見》

ダンスの会なので年に1度ダンスパーティーをしたいのですが7時間と長時間借りたいのですがなかなか抽選に当たらないのでこまっています。
公民館側が利用する場合→先にとってしまってもダメいつも使っている団体の所に入れてというのはおかしい。市民が使うのが優先ではないのでしょうか。
現在は毎月第2、4金曜日に定期的に使用させて頂いていますが、これが継続出来るようお願い致したい。
申し込みが簡単になってほしい。
借りた部屋に5分前に入るのは少し不便。部屋を借りる作業がわずらわしい。

会場予約取り大変です。コンピューターも不安ですが、直接公民館に来た方が安心でしょうか。会場費、値上げなくやっていかれるといいです。
急な使用申請でも、対応していただきありがたい。子供連れで使用することもあるので、これからも、地域の集会場として安全に対応していただけたらうれしいです。
特に問題はありますが、予約システムを改善して頂きたい。月2回の予約では定期的に使用する者には予定が立てにくいと思います。
自治会活動で会議室を利用する場合は、優先で使用できませんか。
3か月先の申し込みは大変で、できるだけ短くしてほしい。
月に何回までの予約という形では毎週の利用をしたくても制限が出てしまう。
1施設につき月2回使用できるようになってはいますが、最近では1回しかとれないことが多く困っています。
ほうらい会館と他公民館が有料になったのに市民の利便性と公平性に問題がある。ほうらい会館から他公民館などの本予約をできるようにしてもらいたい。
利用者団体の全員が別の団体の責任者になり、施設をpushしている噂もあります。精査してください。利用者全員に平等のチャンスを与えてください。
部屋を取るのに朝早くから並ぶのが大変です。コンピューターが順番を取るのに、ノートとか、氏名を書くようにすると並ばなくて済むと思います。冬が思いやられそうです。
施設の方の対応は丁寧で好感を持てる。しかし、インターネットでの予約が不便なことと（1度支払い等に来場する必要がある）、やり方等が記載されておらず、施設を利用してもらうという意欲が一切感じられない。
市の行事等で優先的に会場をpushする場面が多々あり、演奏会の会場取りにいつも苦労している。
いつも清潔にされていて、管理が行き届いていると思います。ネットでの予約は、難しい世代の方もいるので、よりわかりやすくしたほうが良いと思う。公共のものなので。
予約しやすく、使用しやすい
多目的室がぜんぜん使用できません。どのような方法で決められていますか。他の施設と同じ方法で予約できるようにしてください。
現在予約が先着順になっているが、もしも予約が重なった場合、常時利用しているサークルを優先的にしてほしい。
インターネットで予約し、さらに紙で申請し、また確認の書類が出るという手続きはネット予約の意味がない。ネット予約の紙を各自プリントアウトして、施設に持参ではダメなのか？結局紙が減らないから、TEL予約でよかったのに。
施設を利用したいが、なかなか空いていないのが残念。

《その他の意見》

利用させて頂き有難く思います。今後ともよろしくお願いします。
使用させて頂いているだけで満足です。
ご苦労様です。今後ともよろしくお願いたします。
今後ともよろしくお願いします。
とても良く使わせていただいています。
大根公民館に対しては皆ですごくよく利用されていると日頃感じています。
歴史、文学等の先生の講義、料理教室等いろいろ変化にとんだ催しを楽しみにしています。
ありがとうございます。

今後とも宜しくお願い致します。
いつも親切にいただいています。ありがとうございます。
11の質問のサービスとは、どのようなことをいうのかわからないです。
ご親切にご指導いただき、いろいろ詳しく教えていただきありがたいと思っています。いつもきれいになっております。
いつも利用させて頂いています。ありがとうございます。
メンバーの人たちは、喜んでます。
施設を使わせていただき、本当に有り難く、仲間と楽しく使わせていただいています。
H20年度、数回お借りしました。ありがとうございました。場所的にも予約するにも、し易かったです。ありがとうございました。
いつも気持ちよく使わせていただいています。
明るく使いやすい。また利用させてください。
いつもお世話になってます。
満足しています。
いつもありがとうございます。こういう施設のおかげで楽しむことができ、幸せです。
予算がないといっている割には、余計なところに無駄遣いしているように思います。
月1回の利用ですが、皆様本当に喜ばれています。いろいろなことかもしれませんが、よろしく願いいたします。
地域のコミュニティーの場所で、とてもありがたいと考えている。さらに地元の人たちにご利用いただき、生活の楽しさや、便利さを体感してほしいと思います。広く広く！
広畑ふれあい塾の場合、趣旨から安易に適切な回答が見つかりません。私の講座に関しては、講師のボランティア行為により成立している面が大半を占め、高齢者福祉に貢献が目的といえる。
学校等の空き教室を有効に利用してほしい。
高齢者に対する対応がすばらしく良いと思います。私は他地区から来ていますが、気持ちよく利用させて頂いております。寝たきり老人を作らないふれあい塾のあり方が良いと思います。
施設を貸してくださり感謝しています。