

くずは

2020. 7. 10
発行 くずはの家
〒257-0031 秦野市曾屋 1137
TEL&FAX 0463(84)7874

今月の話題

「秦野市に黄金の泉、現る」

今から7年前、くずはの家の職員研修で館山を訪れた時のことです。“沼”という場所にヒカリモの生育地があるということで、「光りもの」大好きな所長のおすすめで立ち寄ることになりました。そこには水がたまった洞穴がいくつもあり、所長に先んじて到着した私たちは穴に首を突っ込んで覗いたり、洞穴の中に入ってみたりしましたが、ただ水が溜まっているばかり。ご近所の方も「ほんとにそんなものあるのかね」と立ち去ります。あきらめかけていたその時、遅れて到着した所長が「すげー！」と驚いて外から眺めているではありませんか。私たちもそれにならって眺めると水面が金色に光りだしたのです。見る角度によって現れたり消えたり。まさに黄金の池が現れたその時の感動は忘れもしません。

そして今年の5月20日。秦野市の生物多様性調査で今泉の白笹稲荷神社を訪れました。ふと覗いた駐車場脇の小さな池が、なんとあの時見た黄金色に輝いているのです！まさか秦野市でまたヒカリモにお目にかかれるとは。びっくり仰天です。

白笹稲荷神社の宮司渡邊さんにお話を伺うと以前からこの池にヒカリモが発生していたようですが、まさかそのような現象だとは思わず、お掃除してしまっていたとのこと。私自身ヒカリモを知る前と知った後で見える眼が変わっていたことが発見につながったことは間違いありません。実物を見ることの大切さを感じました。

ヒカリモの水面



ヒカリモはなぜ黄金色に見えるのでしょうか？ヒカリモは藻類の仲間で、黄金色藻綱(おうごんしよくそうこう)に属する単細胞の生物です。自分で発光することはできません。細胞の中に1個だけある光合成を行う葉緑体は黄褐色をしていて、お椀の様な形をしています。ヒカリモは水面の上に柄を支点に立ち上がることができ、水面に膜のように広がります。そして光の差し込む方向に垂直に葉緑体を配置します。これは一方向からしか光が入らない場所で効率的に光合成をする仕組みで、そのため光の差し込む方向から見た人にその反射した光で金色に見えると考えられています。光っていない時期はべん毛をもつプランクトンとして水中にいます。分類や生態など正確にはわかっていないことが多いそうです。

石垣と緑に三方を囲まれた環境や常にたたえられるきれいな水、落ち葉で埋もれてしまわない程度の神社の方の適度な管理がヒカリモの生育を維持してきたことと思います。きっとヒカリモだけでなく様々な生き物が、この池をすみかとして世代を重ねていることでしょう。皆さんの身近にある小さな水たまりも黄金に輝く時があるかも！見る眼を変えて覗いてみて下さい。

参考文献：「プランクトンハンドブック・淡水編」文一総合出版
文・写真：くずはの広場 手塚真理

ヤマビルを知ろう！

ニホンヤマビルは、陸に生息する吸血性のヒルです。秦野市内では山間部でよく見られ、近年は弘法山でも見られるなど分布が広がってきています。



ヤマビル対策

- ・長袖、長ズボン、長い靴下など、なるべく肌を露出させない。
- ・足元に、塩水や市販のヤマビルに対応している虫よけスプレーをかけておく。

持っておくとよいもの

- ・塩 ・ポイズンリムーバー ・バンドエイド
- ・抗ヒスタミン軟こうなど



日時	テーマ	場所		
8月1日(土)～ 23日(日) 9:30～16:30	ホネホネサミット巡回ポスター展 「ホネホネちょびっと in HOKKAIDO 2020」 札幌で行われた全国の動物標本作製活動を紹介するポスター展が、くずはの家にもやって来ます。くずはの家の動物標本も展示。見に来てね！	くずはの家研修室 および廊下		
8月22日(土) 9:30～11:30	テーマ	講師・指導	定員・費用	受付開始
	この木なんの木？ ～くずはの広場の木の博士になろう～	えのきの会植物分科会 くずはの広場指導員	小学生以上 20名	8/1 (土)

13名の勇気ある調査員の皆様ありがとうございました

人おとり法でヤマビル調査

くずは緑地では、ひろばに生息するヤマビルの調査及び捕獲を9年間続けています。



<人おとり法とは>

- ①草むらに立ち、しばらく動き回ってヤマビルをおびき寄せる。
- ②5分間で半径1m以内に入ってきたヤマビルをピンセットで捕まえ、塩の入ったケースに入れる。(1地点につき調査員3名)

平均誘引数から生息率を割り出します。2012年よりボランティアの会定例活動で調査を続けています。くずはの広場のランクは殆どが「少ない」でしたが、調査場所により一部「やや多い」でした。

吸血していたら…

吸血し始めると、ヤマビルをひっぱってもなかなかとれません。塩をかけるとぼろりと落ちます。引っ張ってとってもダニのように顎が残ることはありませんが、傷は大きくなるようです。吸血と同時にヒルジンという血を固まらなくさせる物質を出すので、血がじわじわと止まらないことがあります。体質によっては赤く腫れたりかゆくなるようです。

くずはの家ボランティアの会

☆6月の活動

定例：6/7(日)シイタケのほだ木の移動と、どんぐり山の草刈り片付け、園路の清掃を行いました。
6/18(木)ヤマビル5分間人おとり法調査を行いました。くずのき広場の草刈り片付けも行いました。
花壇の会：6/4(木)花壇の草取りと、解説板の入れ替えを行いました。
とんぼのせせらぎ：6/25(木)せせらぎの流れの縁の草刈りと片付けを行いました。

☆これからの活動

定例：7/16(木) ※8月の活動はお休みになります。
花壇の会：9/3(木)
とんぼのせせらぎ：7/30(木) 8/27(木)

※今後も状況次第では中止になる場合もあります。

行事へのお申し込み・お問い合わせは

電話・FAX・メールで

TEL&FAX 0463(84)7874

E-mail, kuzuhaie@city.hadano.kanagawa.jp

令和2年8月の休館日

8月3日、11日、12日、17日、24日、25日

26日、31日 ※25、26日は臨時休館になります。

http://www.city.hadano.kanagawa.jp/

秦野市のHPの公共施設等案内にくずはの家ホームページがあります！

くずはの広場観察路マップ

2020年7月2日調べ

①～⑭には観察板があります。
回ってみましょう！

凡例

△	つぼみ
▲	咲き始め
○	開花
◎	満開
●	咲き終わり
◇	実
◆	熟した実

6月の野鳥

(6月3日～7月2日調べ)

- 1、カルガモ
- 2、キジバト
- 3、アオバト
- 4、アオサギ
- 5、トビ
- 6、アオバズク
- 7、カワセミ
- 8、コゲラ
- 9、ハシボソガラス
- 10、ハシブトガラス
- 11、ヤマガラ
- 12、シジュウカラ
- 13、ツバメ
- 14、ヒヨドリ
- 15、ウグイス
- 16、エナガ
- 17、メジロ
- 18、ムクドリ
- 19、イソヒヨドリ
- 20、キビタキ
- 21、スズメ
- 22、キセキレイ
- 23、ハクセキレイ
- 24、セグロセキレイ
- 25、カワラヒワ
- 26、コジュケイ
- 27、ガビチョウ

ピックアップ

6月の昆虫

- チョウ・ガの仲間**
- ナミアゲハ
 - ナガサキアゲハ
 - サトキマダラヒカゲ
 - イチモンジチョウ
 - コムスジ
 - スジグロシロチョウの仲間
 - キタキチョウ
 - オオチャバネセセリ
 - ヒメウラナミジャノメ
 - ヤマトシジミ
 - ルリシジミ
 - ツバメシジミ
 - ベニシジミ
 - アカシジミ
 - ミズイロオナガシジミ
 - ウラギンシジミ
 - オオシラホシアツバ
 - ホタルガ
 - キシタバ
 - マイマイガ

- カブトムシの仲間**
- カブトムシ
 - ノコギリクワガタ
 - コアオハナムグリ
 - アオドウガネ
 - キマワリ
 - ゴマダラカミキリ
 - ゴマフカミキリ
 - キイロトラカミキリ
 - ルリボシカミキリ
 - ラミーカミキリ
 - ヤマトタマムシ
 - カオジロヒゲナガゾウムシ
 - ハスジカツオブウムシ
 - ゲンジボタル
 - ムネクリイロボタル
 - オオヒラタシデムシ
 - ヒゲコメツキ
 - トウキョウヒメハンミョウ
 - ムネアカクロジョウカイ
 - エゴツルクピオトシブミ

- ルリオトシブミの仲間**
- ジンガサハムシ
 - セモンジンガサハムシ
 - ヨツモンカメノコハムシ
 - アカガネサルハムシ
- バッタの仲間**
- ナキイナゴ
 - ノミバッタ
 - エゾツユムシ
 - マダラズズ

- カメムシの仲間**
- キバラヘリカメムシ
 - ナガメ
 - ニイニイゼミ
 - タケウチトゲアワフキ
 - アメンボの仲間
 - グンバイムシの仲間

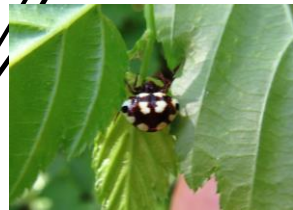
- ハチの仲間**
- オオスズメバチ
 - キイロスズメバチ
 - ヒメスズメバチ
 - キボシアシナガバチ
 - クロヤマアリ

- キイロシリアゲアリ
- キムネクマバチ
 - ニホンミツバチ
 - セイヨウミツバチ
 - トラマルハナバチ
 - ハラナガツチバチの仲間
 - オオハキリバチ

- フタオビドロバチ
- キオビツチバチ
 - ジガバチの仲間
 - オオモンクロクモバチ
 - ヒメバチの仲間
- A7・A8の仲間**
- シオヤアブ
 - ムシヒキアブの仲間

トンボの仲間

- オオシオカラトンボ
 - アサヒナカワトンボ
 - ミヤマカワトンボ
 - ハグロトンボ
- その他の仲間**
- オオウロコチャタテ
 - モリチャバネゴキブリ
 - ナナフシモドキ
 - フタツメカワゲラの仲間



アカイトリノフンダマシ



シロマダラ

くずはの広場トピックス

珍しいヘビ2種！…6月7日、20日

南公園そばの住宅で、シロマダラが、うぐいすの道でタカチホベビ(残念ながら死骸)が発見されました。どちらも小型で夜行性のため、人目に付くことは極めてまれ、貴重な記録となりました。

ヤマアカガエル上陸…6月13日

でんじそう池ですくすくと育ったヤマアカガエルのおたまじゃくしが、ついにカエルの姿となって上陸。これから少しずつ森の中へと散らばっていきます。無事に成長して、また産卵に帰ってきてくれることを願って見送りました。

アカイトリノフンダマシ(黒色型)メス…7月2日

けやきの道の低木上、つややかな黒褐色に白い斑紋の平べったいムシ？いつか見てみたいと夢見ていたアカイトリノフンダマシ(クモ)です！ユーモラスな姿をぜひ探してみてください。