

人口と世帯 6. 2. 1 現在  
総人口 16万1059 人(前月比-162)  
内 訳男 8万1319 人(前月比- 87)  
女 7万9740 人(前月比- 75)  
世帯数 7万2955 世帯(前月比- 48)

# 広報 はだの

令和6年(2024年)

## 3/1

No.1326

### 主な内容

- ◇仲間と楽しく 広畑ふれあい塾(2面)
- ◇ごみ出しルールの確認を (3面)
- ◇自然の魅力に触れよう 里山まつり(3面)
- ◇春のはだの桜イベント2024(8面)

毎月2回(1日・15日)発行

編集・発行 秦野市 政策部広報広聴課 〒257-8501 秦野市桜町一丁目3番2号 代表 ☎0463(82)5111 FAX 0463(82)9792 <https://www.city.hadano.kanagawa.jp>



### 今月の表紙

元日の午後4時10分、最大震度7を観測した地震が能登半島を襲いました。本市では、1月5日の石川県かほく市への物資支援を皮切りに、計52人(2月20日現在)の職員を被災地域に派遣し、救援活動や応急給水、物資の搬入など支援を行っています。亀裂の入った道路や倒壊した家屋の数々。彼らが目にした現地の光景は、ひとたび大地震が発生したら、私たちの身の回りにも起こりうる状況です。同じような境遇に立ったとき、大切な命を守るために、今できる「備え」を見つめ直します。

### 特集

(4-5面)

# 能登半島地震に学ぶ



スマホから  
1分で回答

紙面アンケート

1 地震により発生した輪島市「朝市通り」の大規模火災現場で、捜索活動に当たる消防職員 2 断水が続く地域に応急給水車を派遣し、給水活動を行った 3 ひび割れた道路と倒壊した家屋は地震の規模を物語る 4 かほく市内の避難所でブルーシートや土のう袋を搬入する防災課職員

受講生  
募集

仲間と楽しく

# 広畑ふれあい塾



学習活動を通じて生きがいや健康、体力・仲間づくりを楽しみながら、講師と受講生が共に学べる「広畑ふれあい塾」。新年度の受講生を募集します。

問い合わせ 生涯学習課 ☎(84)2792

**費用** 1回400円 ※教材費などは実費。2時間講座は1回450円  
**申し込み** 講座案内書(市役所教育庁舎1階生涯学習課、公民館、広畑ふれあいプラザ、市ホームページにあります)を確認し、往復はがきに講座番号、講座名、氏名、

住所、電話番号、年齢、返信宛先を書いて、3月10日(日)までに各講座の講師(案内書にあります)へ郵送  
**注意** 市内在住または在勤の方優先。申し込みが少ない講座は実施しないことがあります



美しい字は一生の宝。楽しむ書道

## 広畑ふれあいプラザ

番号	講座名	開催日	時間	回数	定員
111	茶の湯(表千家立礼)	第2・4火曜日	13:00~15:00	20	15
12A	楽しむ書道A	第2・4木曜日	9:00~11:00	20	20
12B	楽しむ書道B	第1・3木曜日	9:00~11:00	20	20
13A	お花を生けようA	第2木曜日	13:00~14:30	11	16
13B	お花を生けようB	第2木曜日	14:30~16:00	11	16
14A	詩吟(岳精流)A	第2・4火曜日	12:00~13:30	18	20
14B	詩吟(岳精流)B	第2・4火曜日	13:30~15:00	18	20
172	楽しいいけばな	第2水曜日	13:30~15:00	12	20
202	絵手紙①	第3月曜日	10:00~12:00	12	20
211	絵手紙②	第3月曜日	13:30~15:30	12	20
22A	論語A	第2・4水曜日	9:00~10:30	20	15
22B	論語B	第2・4水曜日	10:30~12:00	20	15
231	楽しい般若心経	第1・3月曜日	9:30~11:00	20	20
321	スラブ語初心者向け講座	第3火曜日	13:00~14:30	12	10
41A	卓球教室①A	第2・4木曜日	9:00~11:00	20	25
41B	卓球教室①B	第2・4火曜日	12:00~14:00	20	25
42A	卓球教室②A	第1・3月曜日	9:00~11:00	20	25
42B	卓球教室②B	第1・3土曜日	9:00~11:00	20	25
431	腹式呼吸体操①	第2・4金曜日	9:00~10:30	20	30
44A	かんたんヨガA	第2・4月曜日	10:30~12:00	20	30
44B	かんたんヨガB	第2・4水曜日	9:00~10:30	20	30
461	万病克服の健康体操	第2・4火曜日	13:30~15:00	20	20
471	健康ヨガ	第2・4月曜日	9:00~10:30	20	30
481	玄米ダンベル健康体操	第2・4火曜日	10:30~12:00	20	15
482	楽しい体操とダンベル	第1・3火曜日	10:00~12:00	20	20
50A	ロイヤルダンス①A	第1・3月曜日	15:00~17:00	20	20
50B	ロイヤルダンス①B	第2・4月曜日	15:00~17:00	20	20
511	ロイヤルダンス②	第2・4水曜日	10:30~12:00	20	20
52A	ロマンダンスA	第1・3金曜日	15:00~17:00	20	20
52B	ロマンダンスB	第2・4金曜日	15:00~17:00	20	20
531	ハワイアンフラ	第2・4火曜日	9:00~10:30	20	12
60A	なつかしの歌声喫茶A	第2・4火曜日	10:30~12:00	20	30
60B	なつかしの歌声喫茶B	第2・4金曜日	10:30~12:00	20	30

番号	講座名	開催日	時間	回数	定員
611	歌ってみよう!合唱	第2・4火曜日	9:00~10:30	20	30
621	発声で健康作り	第1・3金曜日	13:30~15:00	20	20
631	脳トレカリンパ教室	第1・3木曜日	13:00~14:30	20	20
632	脳トレ歌ってクラブ	第1・3水曜日	10:30~12:00	20	20
641	昭和歌謡の楽しみ	第2月曜日	10:30~12:00	10	10
71A	デジカメ教室秦野A	第2・4木曜日	9:00~10:30	20	20
71B	デジカメ教室秦野B	第2・4木曜日	10:30~12:00	20	20
721	スマホ操作の自動化	第2・4土曜日	9:30~11:30	10	20
73A	はじめてのスマホ教室A	第2・4火曜日	11:00~12:30	20	20
73B	はじめてのスマホ教室B	第2・4木曜日	11:00~12:30	20	20
801	たのしい囲碁・入門	第1・3土曜日	9:00~11:00	20	20
802	たのしい囲碁・初級	第1・3金曜日	13:00~15:00	20	20
811	たのしい囲碁・中級	第1・3金曜日	9:30~11:30	20	20
82A	はじめての麻雀A	第1・3水曜日	15:00~17:00	20	20
82B	はじめての麻雀B	第2・4水曜日	15:00~17:00	20	20
901	はじめての瞑想①	第2火曜日	15:00~16:30	12	20
911	リズムフィットネス	第4水曜日	15:00~16:30	10	20

## 渋沢公民館教室

番号	講座名	開催日	時間	回数	定員
161	詩吟趣味の会	第2・4木曜日	13:30~15:00	20	20
201	いけばな小原流	第4水曜日	10:00~11:30	12	15
612	はじめよう!合唱	第2・4木曜日	14:00~15:30	20	30

## 東公民館教室

番号	講座名	開催日	時間	回数	定員
171	季節のいけばな	第1月曜日	13:30~15:00	12	20
241	古事記と秦野民話の紙芝居	第3月曜日	10:00~11:30	10	20

## 南公民館教室

番号	講座名	開催日	時間	回数	定員
212	絵手紙③	第4月曜日	10:00~11:30	12	20
432	腹式呼吸体操②	第2・4月曜日	13:30~15:00	20	15
902	はじめての瞑想②	第1月曜日	15:00~16:30	12	20

令和6年度の一般会計予算案は、605億8000万円で、前年度と比べて50億1000万円増えています。二つの地方公営企業会計、三つの特別会計の予算案は右表のとおりです。これらの予算案は、2月26日に開会した市議会第1回定例会で審議されています。詳しくは、広報はだの4月1日号でお知らせします。

## 令和6年度 当初予算の編成状況

会計区分	令和6年度			令和5年度当初予算(C)	前年度予算との比較(A-C)	
	最終予算案(A)	当初要求額(B)	当初要求額との比較(A-B)			
一般会計	605億8000万円	631億8813万円	-26億813万円	555億7000万円	+50億1000万円	
地方公営企業会計	水道事業	32億6500万円	41億3060万円	-8億6560万円	38億5000万円	-5億8500万円
	公共下水道事業	51億6600万円	54億422万円	-2億3822万円	55億3300万円	-3億6700万円
特別会計	国民健康保険事業	165億9100万円	165億3100万円	+6000万円	170億9600万円	-5億500万円
	介護保険事業	144億9200万円	144億9716万円	-516万円	139億6800万円	+5億2400万円
	後期高齢者医療事業	32億3900万円	30億3118万円	+2億782万円	28億5700万円	+3億8200万円
合計	1033億3300万円	1067億8227万円	-34億4927万円	988億7400万円	+44億5900万円	

※万円未満を四捨五入しているため、合計と一致しない場合あり。地方公営企業会計の予算額は、総支出額から減価償却費を除いた額

問い合わせ  
財政課 ☎(82)5116

確認しよう！ ゴミ出しのルール

粗大ごみの出し方



※収集場所には出せません。

対象 一辺の長さが50cm以上2m以下で、重さが100kg以下の家具や自転車など
戸別収集 収集日の1週間前までに専用ダイヤル☎(82)0053へ申し込み。1個当たり650円の証紙を貼り、収集日の午前8時半までに玄関前などに出してください ※立ち会い不要
自己搬入 午前8時半～午後4時に環境資源センター(名古木409)へ。土・日曜日、祝日も搬入できます。1個当たり現金で300円が必要です

可燃ごみ・不燃ごみの自己搬入

環境資源センターで搬入許可証を受け取ってから、指定場所に搬入してください。
とき 月～土曜日、祝日(日曜日を除く)
午前8時半～午後4時(午前11時～午後1時を除く)

ところ ▼可燃ごみ はだのクリーンセンター(曾屋4624) ▼不燃ごみ 伊勢原清掃工場(伊勢原市三ノ宮1918) ※可燃と不燃両方あるときは、必ず分別して伊勢原清掃工場へ

費用 10kg当たり220円(10kg未満200円)

ご注意ください！ 片付けごみの処分方法



家財処分などで、家の片付けに伴う多量のごみを2t以上の車両で搬入するときや、個人で搬入できない場合は、環境資源センターに相談してください。

※事前にごみの保管状況を確認する場合があります。

分別の徹底を

限りある資源の消費を抑えるためには、

問い合わせ 環境資源対策課☎(82)4401

資源物の分別を徹底し、再生することが重要です。循環型社会の実現のために、ご協力をお願いします。

ご利用ください！ 分別の分別に便利なサービス



「ごみ分別促進アプリ」さんあーる

分別カレンダーやごみの分別検索、収集日などを手軽に確認できます。 ※4月以降の収集日は3月中旬以降に確認できます

アプリのインストール方法や詳しい使い方は市ホームページへ



市公式LINE「ごみ分別検索」メニュー

調べたい品目名を入力すると、分別の種類を表示します。下の二次元コードから「友だち追加」で、利用できます。



配布します 令和6年度「ごみと資源の分別カレンダー」



自治会などを通じ、3月中旬ごろに配布します。また、「ごみと資源の分け方・出し方ガイド」と一緒に、環境資源センター、市役所1階戸籍住民課、駅連絡所、公民館、市ホームページなどにあります。

申請は3月29日(金)まで

電動式生ごみ処理機とディスプレイの購入費補助が終了します

補助額 ▼購入費 4分の3(上限5万円) ▼設置工事費(ディスプレイのみ) 4分の3(上限2万円)を加算 ※非電動式生ごみ処理機は4月以降も受け付け

令和6年度 各種健康診査のお知らせ



Table with 2 columns: 診査名 (e.g., 4月の乳幼児健康診査, がん検診, 39歳以下の市民健康診査) and 内容 (e.g., とき・内容, 申し込み, 注意).

※詳しい内容は、広報はだの4月1日号に折り込む「健康カレンダー」でお知らせします。

問い合わせ ①こども家庭支援課☎(82)9604、②③健康づくり課☎(82)9603

3月24日(日) 里山まつり

とき 午前10時～午後3時 ところ メタックス体育館はだの前広場
内容 ◆特設ステージ アルプホルンの演奏、チェーンソーアートの実演、よさこいなど ◆体験コーナー パラグライダー(対象 小学1～4年生20人(申し込み先着順))、火起こし、シイタケの植菌、丸太切りなど ◆販売コーナー 手作りの竹細工、木工工芸品、地元の農産物など ◆展示コーナー 里地里山フォトコンテストの作品、木工・工芸作品、活動団体の紹介パネルなど



触れて感じる里山の魅力

問い合わせ 森林ふれあい課☎(82)9631

利用者募集

令和6年度 自転車駐車場利用申し込み

◆秦野駅北口、市臨時第1・第2自転車駐車場
受付時間・場所 ◆秦野駅北口自転車駐車場管理人室 午前6時～午後6時 ◆市役所西庁舎3階地域安全課 月～金曜日 午前8時半～午後5時15分

利用期間 4月1日(月)～令和7年3月31日(月)
費用 月1700円(臨時自転車駐車場は1300円)

申し込み 申し込み用紙(受付場所、市ホームページにあります)を、3月15日(金)までに受付場所へ持参。右の二次元コードまたは市ホームページから電子申請も可 ※現在利用中で、令和6年度も利用を継続する方も申し込みが必要



◆秦野駅南口・渋沢駅北口・東海大学前駅自転車駐車場
管理人室で利用申し込みを随時受け付け。

原動機付自転車の一時預かり

秦野駅南口自転車駐車場と東海大学前駅自転車駐車場で、原動機付自転車(50cc以下)の一時預かりをしています。利用料は1回(秦野駅南口は同日中、東海大学前駅は24時間)200円です。

問い合わせ 地域安全課☎(82)9625

図書館

はだの浮世絵ギャラリー展示企画

粋でいなせな男達



豊原国周 「市川團十郎演芸百番 団七九郎兵衛」

火消しや歌舞伎役者など、勇ましい江戸っ子の浮世絵43点を展示します。
とき 3月16日(土)～5月6日(月) 午前9時～午後7時(火曜日・祝日は午後5時まで)
専門スタッフのギャラリートーク
作品を解説

とき 4月12日(金) 午後2時～2時半
定員 20人(申し込み先着順) 申し込み 3月4日(月)～

問い合わせ 文化振興課☎(86)63009

### 災害時の協力体制を強化 災害時応援協定

企業や団体を  
随時募集中

本市では、大規模災害の発生時に迅速な対応ができるよう、さまざまな自治体や民間企業と134の災害時応援協定を締結しています。

#### 自治体間の災害支援協定

**災害時の相互応援(県外)** 東京都日野市、静岡県富士宮市、長野県諏訪市、静岡県伊東市、長崎県杵岐市、岩手県北上市、新潟県柏崎市、岐阜県関市など

県外自治体から物資提供や人的支援を受けることができる

#### 情報伝達

**災害情報の収集伝達など** 秦野交通㈱、愛鶴㈱、LINEヤフー㈱など

迅速に被害情報を収集し、被災者に情報を発信できる

**緊急放送の実施** ㈱ジェイコム湘南・神奈川

#### 物資供給

**食料などの供給** 秦野米穀小売商組合、生活協同組合コープかながわ、マックスバリュ東海㈱、㈱クリエイトエス・ディー、㈱ドン・キホーテなど

災害時に必要な物資を迅速に受け取ることが可能

**飲料水の提供** ガイドーピバレッジサービス㈱、コカ・コーラボトラーズジャパン㈱  
**日用品などの提供** ㈱アクティオ、㈱カインズ、イオンリテール㈱、日本機材㈱、㈱モンベルなど

#### 医療福祉

**医療救護班の派遣** 秦野伊勢原医師会、秦野伊勢原歯科医師会

医療救護所で医療従事者から救護を受けることができる

**動物救護活動** 市獣医師会

**福祉避難所の設置** 市内の障害者福祉施設、県立秦野支援学校

災害時応援協定締結先の一覧などは市ホームページへ

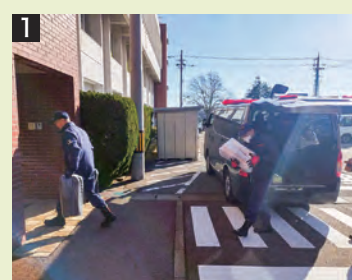


問い合わせ 防災課☎(82)9621

### 秦野市の支援状況

神奈川県や県内自治体、各種関連機関と連携しながら支援を行っており、今後も継続していきます。

1月	
5日	かほく市と羽咋市に支援物資を搬送① 義援金募集開始
9日	第1次緊急消防援助隊として消防職員を派遣(7人)②
10日	被災された方に対し市営住宅提供の受け付けを開始
12日	第2次緊急消防援助隊として消防職員を派遣(7人)
15日	第3次緊急消防援助隊として消防職員を派遣(7人)
16日	輪島市と志賀町に第1次応急給水活動を実施③
18日	第4次緊急消防援助隊として消防職員を派遣(7人)
19日	志賀町に避難所運営支援員として職員を派遣(1人)
21日	第5次緊急消防援助隊として消防職員を派遣(2人)
2月	
1日	志賀町に第2次応急給水活動を実施
2日	志賀町に避難所運営支援員として職員を派遣(2人)④
7日	県央やまなみ地域における広域連携として輪島市に支援物資を提供
9日	志賀町に避難所運営支援員として職員を派遣(1人)
11日	志賀町に住家被害認定支援員として職員を派遣(1人)
17日	輪島市に第3次応急給水活動を実施
23日(予定)	志賀町に避難所運営支援員として職員を派遣(1人)
3月(予定)	
4日	志賀町に第4次応急給水活動を実施
8日	珠洲市に保健師を派遣(1人)
20日	志賀町に第5次応急給水活動を実施



いち早く被災地へ



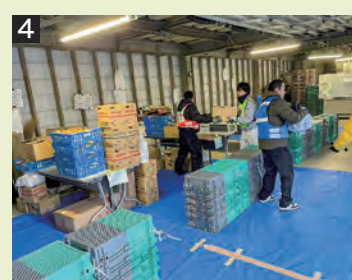
2

行方不明者の捜索活動に従事



3

断水時の支えに



4

被災地への物資の分配などを支援

### 派遣職員が見た被災地



1月16日から1週間、水活動に従事  
上下水道局営業課 但馬直樹主事補

地震発生時から断水が続いている輪島市や志賀町で、応急給水を行いました。避難所では、自衛隊や各市町村の支援のおかげで飲み水は確保されており、コンビニなどが営業を再開しているエリアもありました。しかし、トイレなどの生活用水が足りず皆さん困っている様子でした。仮設トイレやトイレカーもありましたが、すぐに満杯となりくみ取りに時間を要しており、生活用水の重要性を感じました。

### 補助します 木造住宅の耐震診断や 耐震補強

**対象** 昭和56年5月31日以前に建築し、その後10mを超える増築をしていない木造住宅 ※補助額や申請方法などは問い合わせください

問い合わせ 建築指導課☎(83)0883

- 家具転倒やガラス飛散防止のためには、家具の転倒防止やガラスの飛散防止などの対策が困難な高齢者世帯、ひとり親世帯など ※器具の購入費用は実費
- 部屋の出入り口や廊下、階段に家具を置かない
- Ｌ字金具やポール式器具などで家具を固定する
- 食器棚などにガラス飛散防止フィルムを貼る



ポール式の器具などでしっかりと固定を



道路が崩壊した輪島市

### 家屋への被害と対策



防災課 大森淳課長

かほく市から物資の支援要請を受け、1月5日に自身を含めた防災課職員5人でかほく市と羽咋市に物資を搬入。その後、人事課など庁内の関係部署と連携し、志賀町への職員派遣などを行っている。

防災課が支援物資を届けたかほく市では、傾いている木造家屋が多く、一部地域の住民は避難所生活を余儀なくされていた。また、消防や上下水道局の職員が派遣された輪島市では、2000棟以上の家屋が全壊した。旧耐震基準の木造家屋が多かったことが、要因として指摘されています。昭和56年5月以前に建てられた木造家屋は、震度7以上を想定した造りになっていないという。

現在、秦野市でまだ耐震化されていない住宅は、全体の約10パーセント。今回と同規模の地震が発生したら、大きな被害を受ける可能性があるといわれている。「命を守るためにも、早急に耐震診断をしてください」と呼び掛ける。

もう一つ目を向けてほしいのが、「一家の中の耐震化」だ。「建物が無事でも、家具の転倒で室内に被害が出ると、在宅避難が難しくなります」。能登半島地震の死傷者の多くは、建物倒壊や家具転倒によるものだった。地震発生後も自宅内で安全に過ごせるように、まずは家の中の安全対策を見直してみよう。

### 表面化した避難所の課題



世帯に応じたスペースも確保できる



現場ではトイレカー(左)や仮設トイレ(右)に長い行列ができた



使い捨てのポリ袋を既存のトイレにかぶせて使用する

便袋  
凝固剤  
防臭袋

報道などで問題となっていた、避難所でのプライバシー確保。かほく市や羽咋市ではその対策として、パーテーションや段ボール製の間仕切りなどを設置していた。「秦野市でも段ボール製の間仕切りを導入しています。避難所への配備に加え、段ボール製造会社などと協定を結び、災害時に供給を受けられるようにしている。一方で今回の避難所では、ある避けられない問題が浮き彫りに。断水によるトイレの問題だ。

「トイレを使えないのが一番つらいという声を多く耳にしました。水洗トイレが使えない被災地では、仮設や携帯版などの災害用トイレが使われるが、当然数には限りがある。飲食を控えたり、我慢をして健康を害してしまったり、人も少なくないようだ。

大森課長は「トイレの確保は命につながる問題です」と、携帯トイレの備蓄の必要性を強調する。携帯トイレは、便袋と吸水シートや凝固剤やゼリーになっており、家庭の洋式便器や避難所の簡易トイレなどに取り付けて使う。水を使わずに、排せつ物を固めてごみとして処理できるので、衛生面も安心。平時から準備しておけば、いざというときにきつと役に立つはずだ。

**携帯トイレの試算**  
1人1日当たりの平均使用回数(5回)×必要日数×家族の人数

### インフラへの影響と備蓄の必要性

今も被災地を悩ませているのが、水の問題。2月20日現在、2万戸以上で断水が続いているという。「風呂など生活に使う水はまだ足りていないと聞きます」



輪島市と志賀町の避難所に飲料水や生活用水を届けた



薬や衛生用品など自分に必要な物を事前に確認しておく

秦野市では、地震発生時に断水が発生しないよう、水道管などの耐震化工事を進めている。しかし、災害の規模が大きいため、水道管のつなぎ目が破損し漏水してしまうことから原因で断水が避けられないことから、給水車による応急給水を行う体制を整えている。支援物資や給水が届くまでには、一定の時間がかかる。断水を想定した備蓄品の用意が必要だと大森課長は話す。「最低でも、1人当たり3日分、9リットルの水を備蓄してください」

支援物資が支給されるまでの数日間、自助努力が必要となるため、水だけでなく食料品の準備も重要。普段から使う物を備蓄しておき、消費したら買い足すといった「ローリングストック法」がお勧めだそう。「日頃から食べ慣れた物の方が、避難所での生活もストレスなく過ごせますよね」

地震は待つてくれない。いつその時が来ても対応できるように、今からできる備えをしておく。

**お知らせ**

時 間	対 象	申 込 期
場 所	定 員	締 切 期
内 容	定 額 費 用	問 合 せ

定員のあるものは原則申し込み先着順、ないものは原則入場自由です。  
市のメールアドレスは@以下に city.hadano.kanagawa.jp を付けてください。

## 行政一般

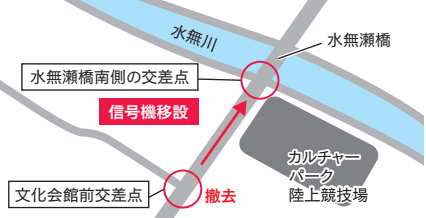
### 日頃の備えを見直そう 3月1日～7日は春の火災予防運動

住宅用火災警報器は、設置後10年を経過したら本体の交換をしましょう。定期的な作動確認や点検が重要です。 国予防課☎(81)5240

### 3・4月は開庁日を増やします 土・日曜日の窓口サービス

☎3月9日(土) 24日(日) 30日(土) 4月6日(土) 13日(土) 28日(日) 午前8時半～午後5時(正午～午後1時を除く) 肉転出入に伴う届け出、各種申請の受け付け、市税の納付など ※駅や公民館の連絡所でも住民票の写しの交付などをしています。詳しい取り扱い業務や連絡所の場所は、市ホームページにあります 国行政経営課☎(82)5102、土・日曜日、祝日は☎(82)5111

### 信号機を移設します 水無瀬橋南側の交差点



全方向への通行を可能とするため、信号機を文化会館前交差点から水無瀬橋南側の交差点に移設します。 ☎3月11日(月) 午前10時～ 国道路整備課☎(82)9636

### 市有地を売り渡します

所在地 桜町二丁目1403-5、1403-25 地目 宅地 面積 512.61㎡ 最低売渡価格 4619万円 ☎3月15日(金) 入札・開札 3月25日(月) 国財産管理課☎(82)5124

### 忘れずに申請を 物価高騰対策給付金

国令和5年度分住民税均等割のみ課税世帯 確認書(2月下旬～3月に対象者へ発送)の記載内容を確認し、同封の専用封筒で返送 ◇令和5年度住民税非課税世帯および均等割のみ課税世帯に属している18歳以下の子供 確認書の記載内容を確認し、同封の専用封筒で返送 ※通知書の

**みんなの伝言板**

市内の公共施設を利用

定員のあるものは原則申し込み先着順、ないものは原則入場自由です

**催し案内**

**息子・娘さんの結婚相談会** 3月5日(火) 19日(火) 午後6時～8時 保健福祉センター 結婚を希望する独身者の親5人 電話またはメール(rumrum.akiaki@gmail.com) 婚育畑・池山☎090(1816)9324

**福島を忘れない** 3月10日(日)午後1時半おおがみ

場合は申請不要 ◇令和5年度住民税非課税世帯および均等割のみ課税世帯で基準日以降に生まれた子供事前に電話し、申請書(市役所東庁舎1階物価高騰対策給付金窓口にあります)を5月31日(金)までに物価高騰対策給付金窓口へ持参 国物価高騰対策給付金コールセンター☎(86)6470

### 積極的な声掛けを 3月は自殺対策強化月間

進学や就職など環境の変化によるストレスで、体調を崩しやすい時期です。身近な人と声を掛け合い、ストレスをため込まないようにしましょう。◇こころの体温計「秦野市こころの体温計」で検索。スマートフォンやパソコンで、ストレスや落ち込み度を確認できます ◇自殺対策強化月間キャンペーン 心の健康づくりに関するリーフレットなどの配布 国市役所1階ロビー 国健康づくり課☎(82)9603

### 行財政調査会から 報告書が提出されました

2月7日に市長に次の報告書が提出されました。◇はだの行政サービス改革基本方針実行計画令和5年度評価及び中間総括評価報告書 ◇第2期秦野市まち・ひと・しごと創生総合戦略(総合計画前期基本計画リーディングプロジェクト)令和4年度評価報告書 ※報告書は市ホームページにあります 国行政経営課☎(82)5102

### 豚熱ウイルスの感染拡大防止に ご協力を

野生イノシシで広がっており、豚に感染すると養豚場に大きな被害を与えます。人間に感染することはありませんが、山林に入った際は、靴の泥は山で落とす、残飯は持ち帰る、家畜がいる施設には近寄らないなどのご協力をお願いします。 国はだの都市農業支援センター☎(81)7800

## 催し

### 明るい選挙啓発ポスター コンクール展示会

☎3月10日(日)まで 国メタックス体育館はだの 国今年度の入賞作品11

公園集合～秦野駅北口～3時 脱原発・はだの・中村☎090(6340)5840

**創立50周年を祝う会** 3月31日(日) 午後1時～4時 保健福祉センター 300人 ファクス(050)6865)3575)または特設サイト(https://x.gd/hadanokai50)から 秦野手話サークル秦の会創立50周年を祝う会実行委員会・木戸勝☎080(8862)1076

**サイエンス・びば** 3月31日(日) 午後1時～5時 南公民館 科学実験 100人 300円 電話またはホームページ(https://hadano-viva.jimdofree.co

点を展示 国選挙管理委員会事務局☎(82)9661

### 就職を支援 個別カウンセリング

☎3月6日～27日の水曜日(20日を除く) 午前10時～午後4時(正午～午後1時を除く) 国ふるさとハローワーク(秦野駅前農協ビル3階) 国適職発見、応募書類の書き方、面接トレーニングなど 国各日市内在住の18歳以上の求職者5人 ※27日は保育あり(予約制) 国産業振興課☎(82)9646またはふるさとハローワーク☎(84)0810

### 親族向け後見人講座

☎3月15日(金) 午前10時～11時半 国保健福祉センター 国親族の成年後見制度を検討中の30人 国社会福祉協議会☎(84)7711

### 丹沢山岳特別講座

☎☎3月17日(日)午前9時東立秦野戸川公園パークセンター集合～観音茶屋～正午 国小学3年生以上15人(中学生以下は保護者同伴) 国観光振興課☎(82)9648

### はだの観光スケッチ

☎☎3月21日(木)午前9時50分秦野駅改札前集合～桜ともみじのわくわく広場～緑水庵～午後3時半 国20人 国3000円 国観光協会☎(82)8833

### 桜の撮影を学ぶ 経験者のためのフォトセミナー

☎3月28日(木)午前9時カルチャーパーク噴水前集合～正午 講師 山口高志氏(写真家) 国デジタルカメラと三脚を持参できる20人 国3000円 国観光協会☎(82)8833

### 観光ボランティアと歩こう 春のハイキング

◇東田原中丸遺跡・くずは峡谷・本町地区の歴史たてもんの探訪 国☎4月17日(木)午前8時50分秦野駅改札前集合～バス～田原ふるさと公園～東田原中丸遺跡～くずは峡谷～曾屋水道記念公園～本町地区の歴史たてもんの探訪～午後2時半 ◇中村宗平一族とみかんの花咲く里 国☎5月9日(木)午前8時50分秦野駅改札前集合～バス～震生湖～中井中央公園～五所八幡宮～中村宗平館跡～羽根尾道～バス～午後3時 国3月9日(土)～ 国いずれも50人 国500円(バス代は実費) 国秦野駅観光案内所☎(80)

m/)内専用申し込みフォームから 学習支援・子どもの居場所研究会・伊藤☎(84)6072

**その他**

**ミツマタ香る森林セラピー&ハイキング** 3月16日(土)午前9時半養毛バス停集合～養毛～ヤビツ峠レストハウス～午後2時 10人 5000円 ヤビツ峠レストハウス☎(73)5688

**茶せん供養** 3月18日(月) 午前11時～正午 大用寺(曾屋2-1-8) 50人 秦野茶道協会・岩田☎(88)3319

2303

### 第68回秦野丹沢まつり クライミング体験

◇山開きボルダリング 国4月21日(日) 午前10時～11時15分、午前11時半～午後0時45分、午後1時～2時15分 国はだの丹沢クライミングパーク 国各回5歳以上30人(中学生以下は保護者同伴) 国はだの丹沢クライミングパーク☎(63)2630 ※シューズなどのレンタル代は実費◇山開き体験クライミング 国4月21日 午前10時～午後3時 国県立山岳スポーツセンター 国75人 国県山岳連盟ホームページ専用フォームから。県立山岳スポーツセンター☎(87)9025へ電話も可 国観光振興課☎(82)9648

## 募集

### 市税などの納税推進員

**勤務内容** 戸別訪問などによる納付督促、電話受け付けなど 国簡単なパソコン操作と普通自動車の運転ができる方 人数 1人 任期 4月1日～令和7年3月31日 勤務日など 週4日 午前8時半～午後4時半 報酬(予定) 月額13万6080円 国申し込み書(市役所2階債権回収課、市ホームページにあります)に小論文を添えて、3月11日(月)までに〒257-8501債権回収課へ郵送または持参 ※後日面接あり 国債権回収課☎(82)5134

### 高齢介護課の管理栄養士

国管理栄養士の資格があり、普通自動車の運転ができる方 人数 1人 任期 4月1日～令和7年3月31日 勤務日など 週4日程度(月15日) 午前9時～午後4時 報酬(予定) 時給1595円 国申し込み書(市役所1階高齢介護課、市ホームページにあります)に資格証明書の写しを添えて、3月11日(月)までに高齢介護課へ本人が持参 ※後日面接あり 国高齢介護課☎(82)7394

### 地域安全課の事務補助員

**勤務内容** 窓口・電話対応、小学校の下校時刻に3輪バイクでのパトロール 国エクセルなど簡単なパソコン操作と原動機付自転車の運転ができる方 人数 1人 任期 4月1日～令和7年3月31日 勤務日など 週5日 午前9時～午後4時半 報酬(予

定) 時給1122円 国申し込み書(市役所西庁舎3階地域安全課、市ホームページにあります)に自己PR文(400字以内)を添えて、3月12日(火)までに地域安全課へ本人が持参 ※後日面接あり 国地域安全課☎(82)9625

### 学校給食センターの栄養士

**勤務内容** 給食の栄養管理やアレルギー対応 国栄養士または管理栄養士の資格がある方 人数 1人 任期 4月1日～令和7年3月31日 勤務日など 週3～5日 午前9時～午後4時 報酬(予定) 時給1595円 国申し込み書(学校給食センター、市ホームページにあります)に資格証明書の写しを添えて、3月12日(火)までに〒257-0031曾屋830-1学校給食センターへ郵送または持参 ※後日面接あり 国学校教育課☎(86)6525

### 市民相談人権課の①消費生活相談員、②犯罪被害者等支援相談員

**勤務内容** ①相談、講座などの啓発事業 ②犯罪被害に遭った方などの相談、被害者支援の啓発など 国①ワードの操作ができ、消費生活相談員の国家資格を持つまたは合格とみなされた消費生活専門相談員、消費生活アドバイザー、消費生活コンサルタントのいずれかの資格がある方 ②ワードとエクセルの操作ができ、相談業務の経験と精神保健福祉士、社会福祉士、認定心理士のいずれかの資格がある方 人数 各1人 任期 4月1日～令和7年3月31日 勤務日など ①週2～3日 ②週3日 報酬(予定) ①日給1万621円 ②日給1万75円 国申し込み書(市役所教育庁舎1階市民相談人権課、ほうらい会館、市ホームページにあります)に課題作文を添えて、3月15日(金)まで

**クアーズテック秦野カルチャーホール チケット情報**

**販売中**

**丹沢音楽祭「市民オケが挑む アルプス交響曲」**  
出演 新通英洋(指揮)、市民交響楽団など 3月17日(日) 午後2時～2500円(小学生～高校生は1000円) ※未就学児は入場できません

国クアーズテック秦野CH☎(81)1211

**公民館・会館 だより**

定員のあるものは原則申し込み先着順、ないものは原則入場自由です

**南公民館 ☎(81)3001**

**南キッズクラブ子供会会員募集** 5～2月(8月を除く)の第4土曜日 工作、ゲーム、お菓子作り、クリスマス会など 小学生50人 年1000円

**本町公民館 ☎(84)5100**

**2023秦野観光写真入賞者作品展** 3月9日(土)～22日(金) 午前8時半～午後5時

**オレンジピール作り** 3月13日(水) 午前9時半～正午 16人 400円

**江戸時代のひな人形展** 3月23日(土) 24日(日) 午前9時半～午後4時半

**南が丘公民館 ☎(84)6411**

## 広報 はだの

に市民相談人権課へ本人が持参 ※書類選考後、面接あり 国市民相談人権課☎(82)5128

### 小学校給食用物資納入者の登録

**契約期間** 8月～令和9年7月 **品目** 青果、鶏卵、肉・肉加工品、魚・練製品、大豆製品、こんにゃく類、油脂、冷凍食品、乾物・缶詰、レトルト食品、調味料、乳製品など 国申し込み書(学校給食センター、市ホームページにあります)を3月22日(金)までに〒257-0031曾屋830-1学校給食センターへ郵送または持参 国学校教育課☎(86)6525

### 保育教諭・保育士の登録

**勤務内容** 市立認定こども園の保育業務 国履歴書に資格証明書の写しを添えて、市役所2階保育こども園課へ本人が持参 国保育こども園課☎(82)9606

## スポーツ

### NITTAN/パークおおねの水泳教室

①初級スイミング教室 国4月5日～5月24日の金曜日(5月3日を除く) 全7回 午後10時50分～11時50分

②アクアフィットネス 国4月5日～5月24日の金曜日(5月3日を除く) 全7回 午後7時半～8時半

③サタデースイミング 国4月6日～5月25日の土曜日(5月4日を除く) 全7回 午後6時50分～7時50分

④ファミリースイミング 国4月7日～5月26日の日曜日(5月5日を除く) 全7回 午後4時50分～5時50分 国3歳以上の未就学児と保護者

⑤キッズイミング 国4月9日～5月21日の火曜日 全7回 午後4時50分～5時50分 国水に顔を付けて浮くことがで

きる小学生 国アクアビクス 国4月10日～5月22日の水曜日 全7回 午前10時50分～11時50分

⑦中級スイミング教室 国4月11日～5月23日の木曜日 全7回 午前10時50分～11時50分 国25m以上泳げる方

⑧アクアグローブ 国4月11日～5月23日の木曜日 全7回 午後1時50分～2時50分 国①③⑤⑦30人、②⑥⑧50人、④25組 国①③⑦5400円、②⑤⑥⑧4900円、④5100円 国3月4日(月)～10日(日)。いずれも抽選 国スポーツ協会☎(84)3376

## 健康・子育て

### 献血

☎3月9日(土) 17日(日) 23日(土) 30日(土) 午前10時～11時半、午後1時15分～4時半 国イオン秦野SC 国健康づくり課☎(82)9603

## 施設情報

### 図書館 ☎(81)7012

**おはなし会 国肉**◇3月2日(土) おはなしでてこい ◇9日(土) おはなしアリス 国3歳以上 ◇16日(土) おはなしころん いずれも午後2時～2時半 ◇24日(日) おはなしぶりん 午前11時～11時半 国各日15人(当日先着順)

一瞬のきらめきを **ダイヤモンド富士**

とき(時刻は目安)	ところ
3月2日(土) 午後5時20分	三ノ塔
12日(木) 午後5時25分	菜の花台
17日(日) 午後5時28分	田原ふるさと公園付近
21日(木) 午後5時30分	カルチャーパーク第4駐車場付近
22日(金) 午後5時33分	弘法山公園第1駐車場付近
23日(土) 午後5時31分	市役所付近
25日(月) 午後5時33分	権現山(弘法山公園展望台付近) 今泉名水桜公園
27日(水) 午後5時35分	震生湖近くの高台
28日(木) 午後5時37分	欠ノ上人道橋付近

※観光協会が発行する富士山ビューマップ(市役所1階ロビー、観光協会などにあります)で詳しく紹介。  
国観光協会☎(82)8833

1時半～3時 50人

**北公民館 ☎(75)1678**

**第3木曜日は体を動かしてリフレッシュ Special** 3月21日(木) 午前9時半～11時 30人 150円

**OMOTAN 北のシダレザクラと寺社めぐり** 3月28日(木)午前9時渋谷駅改札前集合～午後3時 20人 370円

**西公民館 ☎(88)0003**

**やまなみ囲碁道場** 4～9月の第1・3土曜日(7月は第1・4土曜日) 全12回 午前9時半～11時半 小学生以上10人 1回200円(中学生以下は無料)

**子ども卓球教室** 4～9月の第2土曜日 全6回 午前9時～11時 小学生以上15人

**ほうらい会館 ☎(81)8310**

**くらしの講座「楽しい茶道体験」** 3月23日(土) 午前10時～正午 中学生以下と家族6組 1人200円

1万本の桜のまちで思い出を作ろう

春の

# はだの桜イベント2024

最新情報をチェックするなら

特設ページ

「秦野さくら2024」

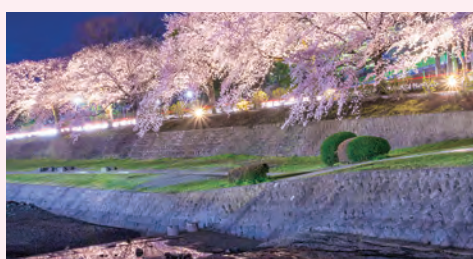


## はだの桜まつり2024

❁: 開花状況により翌週実施

### 夜桜ライトアップ

**とき** 3月22日(金)~4月9日(火) 午後6時~9時 **ところ・内容** ◇カルチャーパーク前水無川河川敷ソメイヨシノの桜並木をライトアップ ◇弘法山公園 権現山展望台と弘法山山頂広場にちょうちんを点灯



1.1km 続く光の道

### 周遊ヘリコプター

**とき** 3月23日(土) 午前9時~午後3時半 **ところ** 秦野丹沢SA(上り)建設予定地(戸川地内) **内容** 5分間の遊覧飛行で桜スポットを空から鑑賞 **定員** 200人(申し込み先着順) ※1便5人まで(全40便)。4人以下の場合は相乗りあり **費用** 1人5000円(3~12歳は3000円。2歳以下は無料)

### ポニー乗馬体験

**とき** 3月23日 午前10時~午後3時 **ところ** 弘法山公園馬場道 **対象** 小学生以下40人(当日先着順) **費用** 500円

### 電動キックボードツアー

**とき・ところ** 3月23日 24日(日) 30日(土) 31日(日) 午前10時または午後1時半秦野駅北口集合~今泉名水桜公園~はだの桜みち~カルチャーパーク~午後1時または4時半 **定員** 各回5人(申し込み先着順) **費用** 3500円

### 桜スポットに出店

**とき** 3月23日 24日 午前10時~午後4時 **ところ** カルチャーパーク多目的広場、弘法山公園馬場道周辺・山頂広場

### 募集 桜スポットへの出店者

**対象** 公益団体または次のいずれかに所属する団体 ◇市商店会連合会 ◇市西商店会連合会 ◇市名産品のれん会協同組合 ◇秦野商工会議所飲食部会 ◇秦野飲食店組合 ◇秦野菓子組合 ※いずれも抽選 **費用** テント1張3000円 **締め切り** 3月11日(月)

### 配布します はだの桜パンフレット

**配布場所** 市役所西庁舎1階観光振興課、秦野駅観光案内所など ※市ホームページにもあります



祭りの会場案内も

## 森林セラピー

### ① 弘法山の桜につつまれて ボタニカルヒーリングのひととき

**とき・ところ** 3月20日(水)午前10時秦野駅改札前集合~弘法山公園コース~午後3時 **定員** 7人

### ② 春の蓑毛で非日常体験 淡墨桜×森林ヨガ

**とき・ところ** 3月23日(土)午前9時緑水庵集合~蓑毛・春嶽湧水コース~午後3時 **定員** 20人

### ③ 陽春の富士と桜と プチゼいたくに弘法山を歩く

**とき・ところ** 3月27日(水)午前9時半クリーンセンター前広場集合~弘法山公園コース~午後2時15分 **定員** 14人

### ④ 早春の森林セラピー

**とき・ところ** 3月31日(日)午前9時表丹沢野外活動センター集合~葛葉の泉コース~午後2時半 **定員** 15人

**費用** ①③④4000円、②6000円(いずれも昼食あり) **申し込み** 電話またはメール(s hinrin-f@city.hadano.kanagawa.jp) ※いずれも申し込み先着順

問い合わせ  
森林ふれあい課 ☎(82)9631

## お花見タクシー2024

**とき** 3月2日(土)~4月21日(日) **事業者・出発駅** ◇秦野交通(株) ☎0120(81)6766 秦野駅、渋沢駅 ◇神奈中タクシー(株) ☎0570(077)030 秦野駅、渋沢駅、東海大学前駅 ◇(株)愛鶴 ☎0570(011)190 鶴巻温泉駅、東海大学前駅 ※事前予約制 **利用料金** 30分3640円~ ※秦野産材を使用したオリジナルコースターなどのプレゼントあり(先着100人)



時間制運賃で自由に周遊

## はだのサイクリングアドベンチャー

**とき・ところ** 3月20日(水)午前8時市役所西庁舎前集合~県立秦野戸川公園~表丹沢林道~田原ふるさと公園~蓑毛ベリー園~カルチャーパーク~午後3時 **対象** クロスバイク・ロードバイク・マウンテンバイクのいずれかを持参できる15歳以上15人(申し込み先着順) **費用** 1万5000円(18歳以下は8000円)



春の景色を駆け抜ける

問い合わせ 観光振興課 ☎(82)9648

## 観光ボランティアと歩こう 春のハイキング

### 蓑毛宝蓮寺拝観と淡墨桜

**とき・ところ** 4月2日(火)午前9時半秦野駅改札前集合~バス~蓑毛~宝蓮寺~金目川~わくわく広場~淡墨桜~緑水庵~大鳥居~伝・波多野城址~東公民館~バス~午後3時 **定員** 50人(申し込み先着順) **費用** 500円(バス代は実費)

問い合わせ  
秦野駅観光案内所 ☎(80)2303

〈広告の掲載・お問い合わせは、広報広聴課までお気軽にご連絡ください〉

## 家族葬専用ホール「たんざわ」「月」「星」

広告



(外観イメージ)



※写真は一例です

事前相談  
式場見学は随時  
ご覧いただけます

いつでもお気軽に  
ご相談ください



※写真は一例です

セレモニーホール  
富士見斎場

秦野市曾屋1011(秦野火葬場隣)

TEL0463-84-0222

24時間365日受付

※本館でも家族葬を施行いたします。



## くもん書写教室の先生になりませんか

指導者養成プログラムで未経験でも安心!

教室開設説明会 ※25歳~60歳(女性)の方をお願いしています。

- 横浜 3/6(水)・14(木)・26(火) 10:30~12:30  
そごう横浜店 9階 市民フロア ミーティングルームB(「横浜駅」東口よりポルタ地下街中央通路を直進)
- 町田 3/13(水) 10:00~12:00  
町田市文化交流センター 5階 会議室カトリア(JR「町田駅」町田ターミナル口直結 プラザ町田ビル5階)

※当日ご都合の悪い方はお気軽にお問い合わせください。※オンラインも対応しています。

右記日程でオンライン説明会を開催します(各30分)

- 3/4(月)10:00~ ●3/5(火)10:00~ ●3/11(月)11:00~ ●3/13(水)14:00~
- 3/18(月)15:00~ ●3/21(木)16:00~ ●3/29(金)17:00~

【事前予約制】WEBサイトまたはフリーダイヤルより申し込みください

ペン習字 かきかた 筆ペン 毛筆

3月無料体験学習(3/11~3/31)生徒募集中!

公文書写は全国10万人の方が学ぶ書写団体です

株式会社 公文エルアイエル ☎0120-410-297  
〒100-0005 東京都千代田区丸の内1-6-1 丸の内センタービル18F

公文書写 先生 検索

# いざ という時の **ごきんじょ** 互近助の**力**

# 自治会から生まれる 地域の**絆**

大震災では、自治会や地域で組織する自主防災組織など、地域コミュニティが重要な役割を担っています。令和6年能登半島地震の報道でも、

「助け合いの精神」や「普段からのつながり」について、再認識されています。

いざという時、近所の人と助け合う自治会へ加入しましょう。

## 「共助」

出典：東北地方整備局

有事の際、誰がどこにいて、どこに避難しているのか。顔の見える関係がなければ、安否を気にかけることや救出することは難しくなってきます。

日頃のちょっとした「声掛け」、「顔の見えるつながり」が、大切です。

秦野市総合防災訓練での搬送訓練

写真提供：国土交通省 九州地方整備局

### 自治会に加入するには…

自治会加入申込書を自治会長、組長や市民活動支援課までご提出ください。アパートやマンションなどの共同住宅にお住まいの場合は、大家さんや不動産屋さんにご相談ください。

24時間365日  
自治会加入の申し込みが可能



市ホームページへ

## 自治会SNS「いちのいち」



「いちのいち」をぜひご利用ください

出前相談会  
募集中

### 活用事例①

#### 戸川西自治会

近くにスズメバチの巣があり、公園内を飛んでいました。

その公園は、日頃から子供たちが楽しく遊んだり、地域の方の憩いのスペースとなっています。そこで自治会独自に注意喚起の発信をしました。



保護者の方からも、迅速な情報配信があってよかったとの声がありました。

地域情報を発信することに役立っていますので、多くの人に利用してほしいです。

### 活用事例②

#### 鶴巻上部自治会

市からの回覧物のほかに、コミュニティ機能を活用して、自治会独自の活動報告を写真やコメントをつけて、発信しています。自治会館で行っている定期的な活動へのお誘いなども「いちのいち」で行っています。



「いちのいち」では、迅速な情報伝達や、会員同士の交流ができます。



Android版



iPhone版

アプリのダウンロードはこちらから

回覧内容をスマートフォンでも

### まちづくり委員会とは…

住民自治意識の高揚を図ることを目的に、自治会、交通安全協会、防犯協会、民生委員児童委員協議会の地区内に存在する団体で組織されています(地区によって構成は異なります)。

### 大根地区新しい街づくり運動推進委員会

「子どもや高齢者など、誰もが快適で、安全な生活環境づくりへ努力するまち」を基本目標の一つとして活動しています。



地域内の2カ所に手作りのベンチを設置し、地域の子供たちがペイントした物もあります。



### 鶴巻地区住んでよかったまちづくり協議会

「水と緑と眺めを楽しめる、人によさしいにぎわいのあるまち」を将来像に掲げ、活動しています。

「鶴巻再発見 散策マップ」を作成・配布しました。



また、善波川と大根川沿いに「あじさい遊歩道」を整備し、毎年6月に、「つるまきあじさい遊歩道まつり」を開催しています。



### 西地区住みよい町づくり運動推進委員会

県立秦野戸川公園や頭高山へのハイキングマップを作成しました。ハイキングなどで西地区に来た観光客の方にも利用されています。

また、頭高山のハイキングコースには、手作りのベンチを設置しました。



### 上地区みんなで住みよいまちづくり運動推進委員会

「里地里山の豊かな自然と共生し、住む喜びを感じる」を基本目標の一つとして活動しています。



特認校である上小学校が実施する、富士登山の支援を行い、校外学習ならではの達成感を味わうことができました。



# 地域の魅力

# まちづくり委員会の活動報告



地域の個性や魅力を生かしたまちづくりに取り組んでいます



市ホームページへ

### 「地域まちづくり計画」を推進するために…

令和3年4月にスタートした「総合計画はだの2030プラン」における「地域まちづくり計画」を推進するため、各地区まちづくり委員会では、市からの「地域まちづくり計画推進交付金」を活用し、地域まちづくりに取り組んでいます。

令和3年度 令和4年度 **令和5年度** 令和6年度 令和7年度

### 本町地区きれいなまちづくり委員会

令和3年8月に、悲願の本町地区の拠点「あつまる本町交流館」をオープンし、各種活動団体や学生団体などが活用しています。



また、本町小学校創立150周年記念に合わせて、桜を植樹しました。

### 南地区きれいな住みよい町づくり運動推進委員会

震生湖が誕生100周年を迎え、市の記念事業に合わせ、誰でも気軽に訪れることができるように、案内板を地域内の8カ所に設置しました。



また、子供たちにもっと震生湖の魅力を感じてもらうため、記念のポストカードを作成し、区域内の園・小・中学校に配付しました。



### 東地区まちづくり運動実施委員会

丹沢などの豊かな自然と、史跡や文化財などの遺産をさらにプロモーションするために、東公民館や藤棚交差点に大きな案内看板を設置し、東地区の観光スポットを紹介しています。



また、昨年11月23日には、4年ぶりに「実朝まつり」を盛大に開催しました。

### 北地区まちづくり委員会

丹沢などの豊かな自然と共生し、地域の活力向上に取り組んでいます。北公民館に案内看板を設置し、北地区の観光スポット紹介をしています。



また、11月に「芸能まつり」、12月には「クリスマス会」を開催しました。

## 市民活動補償制度のご案内

まちづくり委員会・自治会・ボランティアなどの活動でけがや事故をしてしまったときには…

地域でのボランティアや公益性のあるコミュニティ活動を安心して行えるようにするための保険です。

### 補償限度額(傷害事故の場合)

- 通院1日2000円(90日限度)
- 入院1日3000円(180日限度)



市ホームページへ

### ポイント

- 事前の手続きは不要
- 各団体での保険料負担不要(保険料は市で一括して支払っています)
- けがや事故の発生後に報告してください
- 賠償責任補償制度もあります

### 対象となる団体

- ① 市内に活動の拠点を置き、市民により自主的に構成されていること。
- ② ボランティアやコミュニティ活動を行う団体が、直接的な活動を行っていること。
- ③ その活動が営利・政治・宗教を目的とせず、市民の自由意志の下に継続的・計画的に行われていること。

### 対象となる活動

市民活動団体が自主的かつ計画的(継続的)に行う公益性のあるコミュニティ活動  
自治会活動、美化・清掃活動、防犯・防災活動、社会福祉活動、青少年育成活動など



令和6年3月1日から

# 戸籍証明書の請求が便利になります

これまで、戸籍謄本など(戸籍証明書)の取得に手間が掛かったり、市役所への戸籍の届け出に戸籍謄本の添付が必要でしたが、これからは取得などが簡単・便利になります。



## 変わります

### 1 戸籍届提出時に戸籍謄本の添付が不要になります

### 2 広域交付の利用で戸籍証明書の取得が便利になります

どこでも

本籍地が遠くにある方でも、秦野市役所の窓口で請求できます。

まとめて

欲しい戸籍の本籍地が全国各地にあっても、秦野市役所の窓口でまとめて請求できます。

#### 1 戸籍届に戸籍謄本の添付不要

● 戸籍の届出時(婚姻届など)

婚姻届に戸籍謄本を持参しなくていい



届出



届出人

市役所職員

秦野市役所(非本籍地)

#### 2 戸籍証明書の広域交付

最寄りの市区町村窓口で戸籍証明書を入手できる

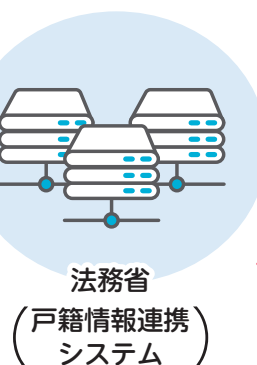
申請人



① 戸籍証明書を請求  
② 連携  
③ 戸籍証明書の交付



秦野市役所(非本籍地)



法務省(戸籍情報連携システム)



本籍地  
〇〇県A市



本籍地  
〇〇府B市



本籍地  
〇〇県C町

## 広域交付で戸籍証明書を取るには?

#### ● 請求場所・手数料

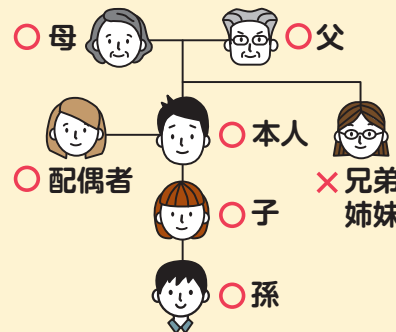
広域交付の戸籍証明書		平日のみ		手数料
		市役所・駅連絡所	公民館連絡所	
本籍地が 秦野市外の方	全部事項証明(戸籍謄本)	○	○	450円
	除籍および改製原戸籍謄本	○	×	750円

#### ● 注意事項

- 戸籍証明書を請求できる方が窓口へお越しになって請求する必要があります。
- 窓口にお越しになる方の本人確認のため、顔写真付きの身分証明書(運転免許証、マイナンバーカードなど)の提示が必要です。
- 郵送や代理人(委任状)による請求はできません。
- 個人事項証明(戸籍抄本)、附票は取得できません。
- 除籍および改製原戸籍謄本は、即日での交付ができない場合があります。

#### ● 請求できる方

本人、配偶者、父母・祖父母など(直系尊属)、子・孫など(直系卑属)



# マイナンバーカードで暮らしを便利に

3月から4月は引越しシーズンのため、窓口が大変混雑しますので、時間に余裕をもってお越しください。  
また、マイナンバーカードをお持ちの方は、以下のサービスを利用できます。



## 住民票の写し、印鑑登録証明書、課税証明書(最新年度のみ)が コンビニエンスストアなどで土・日曜日、祝日も取得できます

### 利用時間

午前6時半から午後11時まで

※年末年始(12月29日から翌年1月3日まで)は利用できません

### 利用できる 店舗

対応するマルチコピー機が設置された全国約5万6000店舗のコンビニやスーパーなど

※ご利用には電子証明書が有効なマイナンバーカードと設定済みの暗証番号(数字4桁)が必要です。

コンビニ交付  
サービスの詳細は  
市ホームページへ



## マイナポータルからオンラインで転出届の提出と転入・転居 予約の申請ができるようになりました

日本国内で引越しをする際、24時間365日、時間を気にせず利用でき、転出する際の来庁が不要となります。

### 対象と なる方

電子証明書が有効なマイナンバーカードをお持ちの方

※転入届と転居届については、予約日に市区町村窓口での手続きが必要です。

※ご利用には、設定済みの暗証番号(英数字6~16桁と数字4桁)が必要です。

引越し手続オンライン  
サービスの詳細は  
市ホームページへ



## そろそろ あなたも

窓口でマイナンバーカードの申請サポート  
(無料の顔写真撮影など)を実施しています



## 窓口からの お知らせ

一部の証明書は4駅・8公民館の  
連絡所で土・日曜日、祝日も  
取得できます



窓口の混雑状況をパソコンや  
スマートフォンで確認できます



## 遺族支援窓口「おくやみコーナー」のご案内

「大切な人を亡くし、何をしたらよいか分からない」「市役所での手続き、まずどこへ行けばいいのかしら」と思われているご遺族のために、おくやみコーナーを開設しています。

おくやみコーナーでは、専属の職員が市役所で必要なご遺族の手続きを一括して支援します。

ご利用の際は、電話での事前予約が必要です。

### 申し込みについて

#### 予約電話

☎(82)9619

#### 受付時間

午前9時から午後5時まで(閉庁日を除く)

- 事前準備のため、土・日曜日、祝日を除いた3日後以降の来庁予約となります。
- 予約電話受け付け時、手続き内容の確認のため10~15分時間がかかります。
- ご案内は、1組につき約1時間を予定しています。
- 生前のご相談は受け付けていません。

お気軽に  
ご利用ください

