

特集

(1-2面)

自転車とヘルメットは いつも一緒

今月の表紙

道路交通法が改正され、今年4月から自転車に乗るときは子供だけでなく大人もヘルメットの着用が努力義務になりました。ちょっと遠くに行くのに便利な自転車ですが、バイクや自動車と同じ「車の仲間」。ひとたび事故に遭えば、命を落とす危険もあります。家族や自分の笑顔と命を守るために、「乗るならヘルメット」を当たり前にしませんか。

紙面アンケート



スマホから
1分で回答



特集 自転車とヘルメットはいつも一緒



事故の際に頭を守り、命を守るにつながるヘルメット。しかし、事故に遭わないようにするためには、交通ルールやマナーを守ることが何より重要だ。中には、意外と気付かない法律違反も。被害者にも加害者にもならないためにヘルメット着用の重要性と併せて、知ってほしい交通ルールなどを紹介する。

問い合わせ 地域安全課 ☎(82)9625

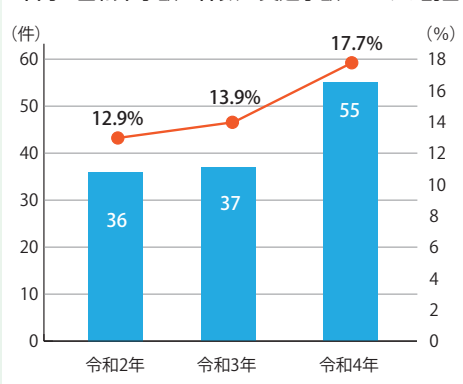


知っておこう 市内交通事故の現状

「自分が事故の加害者になる可能性もある。相手や周りの人を悲しませないように、ルールを守って運転してほしいですね」。真剣なまなざしで話すのは、市交通指導員の諸星勝美さん(70歳・渋沢上)。毎月1日15日の交通安全日に小学校の前に立ち、交通誘導や見守り活動を行っている。市内の小・中学校や高校などで、多いときは月に10回以上交通安全教室で指導をする諸星さんは、事故防止のため、交通ルールやマナーを守ることの重要性を説く。

昨年、市内で発生した自転車事故の件数は55件。令和3年の37件と比べて約1.5倍に増えた。中でも多いのは、一時不停止や飛び出しによる巻き込み事故や車との接触事故。また、スマートフォンを見ながら走るなど、法律違反になるような運転が原因の事故も多発している。

市内の自転車事故の件数と交通事故における割合



考えよう ヘルメット着用と交通ルール

「右側走行による逆走も後を絶ちません。歩行者と同じ感覚で乗ると事故につながるので、自転車が「軽車両」という意識を持ってほしいですね」

警察庁によると、自転車事故で死亡した人のうち、約6割は頭を強く打ったことによるものだった。昨年度内の事故で死亡した11人全員が、ヘルメットを着用していなかったというデータもある。

「頭は他の部位と比べても致命傷になりやすい。命を守るためにも、必ず着用してほしいです」と力を込める諸星さん。「ヘルメットの着用をきっかけに、交通ルールを見直す人が増えてもらえたら」と、着用の努力義務化を歓迎する。

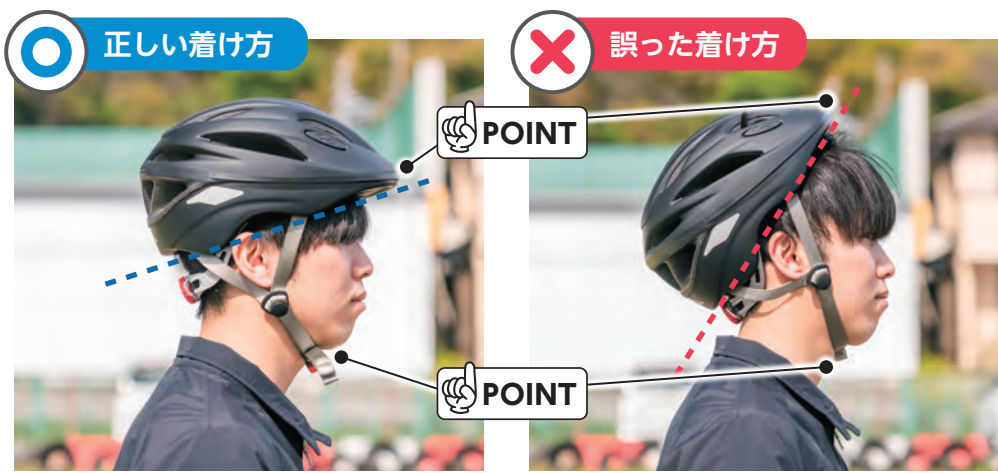
バイクでのヘルメットは義務化されているが、自転車も乗り方を間違えればとても危険な乗り物。自転車でも着用するのが当たり前になってほしいですね」

鮮やかな新緑が太陽に照らされ、外出したくなるこの季節。自転車で出掛けるときはヘルメットをお忘れなく。

ヘルメットの着け方や、走行時の安全確認などを指導する諸星さん

ヘルメットは正しい着用方法で

誤った着け方をしていると、ヘルメットの安全性が損なわれます。着用方法を確認しましょう。



正しい着け方

誤った着け方

- 装着は正しい角度で
- サイズや規格が合っているものを選ぶ
 - ヘルメットが眉毛の上に来るように

- 顎ひもをしっかり締める
- 顎と顎ひもの間に、人さし指が入るほどのスペースを残す

自転車保険に加入を

県の条例により、自転車損害賠償責任保険などへの加入が義務付けられています。

安全性の証し TSマーク

自転車販売店などで、自転車安全整備士に点検整備(有料)を受けると、安全な普通自転車の証しとして「TSマーク」が貼り付けられます。TSマークには、点検整備の日から1年間有効な「賠償責任保険」と「傷害保険」が付いています。



毎年の更新を忘れずに

実は違反?

見直そう 交通ルール

スマホを使用した「ながら運転」違反

自転車の運転が不安定になり、転倒する危険があることに加え、歩行者に気付かず重大事故につながる可能性も。

- ⚠️ こんな「ながら運転」も違反に
- ◇傘を差しながら
- ◇イヤホンで音楽を聴きながらなど



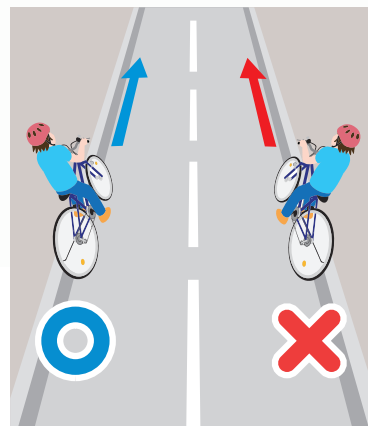
けがをかわせてしまうことも

車道の右側や歩道を走行違反

自転車は軽車両であるため、原則として左側通行です。

- 歩道通行の例外
- ◇道路標識などで指示された場所
 - ◇交通状況によりやむを得ない場合
 - ◇13歳未満の子供
 - ◇70歳以上の高齢者
 - ◇体の不自由な人

※歩道を通行するときは、歩行者を妨げないように車道寄りを徐行することを心掛けてください。



道路標識に従わない違反

「止まれ」の標識では一時停止するなど、道路標識は自転車も対象です。守らないと、事故の原因にもなります。



参加者募集

新緑ハイクを楽しもう

暖かな日が差し込み、新緑の若葉が芽吹く心地良い季節に、ハイキングやイベントを楽しみませんか。

いずれも申し込み先着順



森林セラピー

5/13

ブレンドハーブのお土産付き / 茶香炉茶葉ブレンド体験会

とき・ところ 午後0時半緑水庵集合～4時
定員 10人



5/27

森林セラピー弁当付き / アロマ体験

とき・ところ 午前9時緑水庵集合～午後3時
定員 20人



心身共にリフレッシュ

費用 いずれも5000円
申し込み 電話またはメール (shinrin-f@city.hadano.kanagawa.jp)

問い合わせ 森林ふれあい課 ☎(82)9631

5/31

野外彫刻鑑賞 アートウォーキング

とき・ところ 午前10時渋沢駅改札前集合～歴史博物館～カルチャーパーク～午後3時秦野駅 ※雨天中止



身近な芸術に触れよう

募集中 彫刻愛し隊

内容 野外彫刻の日常点検や清掃など



問い合わせ 文化振興課 ☎(86)6309

5/18

はだの観光スケッチ 公園のポピーと金剛寺を描く

とき・ところ 午前10時秦野駅改札前集合～田原ふるさと公園～金剛寺～午後3時
定員 20人
費用 3000円



初心者にも丁寧な指導

問い合わせ 観光協会 ☎(82)8833

5/20

里山を歩こう 新緑を迎えて

とき・ところ 午前9時東公民館集合～正午
内容 野鳥や植物の観察
定員 20人
費用 200円



自然観察に出掛けよう

問い合わせ 環境共生課 ☎(82)9618

7/1

観光ボランティアと歩こう 湧水めぐりと夏越の茅の輪くぐり

とき・ところ 午前9時秦野駅改札前集合～今泉名水桜公園～出雲大社相模分祠～白笹稻荷神社～午後2時半
定員 60人
費用 500円



茅の輪くぐりで無病息災を祈願

問い合わせ 秦野駅観光案内所 ☎(80)2303

参加者募集

ミュージアムさくら塾

はだの歴史博物館

ミュージアム青空レクチャー

縄文時代の土器づくりのムラ

とき 5月20日(土) 午前10時～正午 講師 山本孝司氏(東京都埋蔵文化財センター) 定員 50人(申し込み先着順) 費用 200円

地形・地質から探る震生湖

とき・ところ 5月27日(土)午前9時白笹稻荷神社集合～震生湖～正午 講師 笠間友博氏(箱根町企画課専門員) 定員 30人(申し込み先着順)

問い合わせ はだの歴史博物館 ☎(87)5542

参加者募集

シニア世代の断捨離® 住まいが片付けば、人生も片付け



とき 5月27日(土) 午後1時半～3時
ところ 本町公民館 講師 中場美都子氏(やましたひでこ公認断捨離®チーフトレーナー)

申し込み 電話、左の二次元コードから電子申請または住所、氏名、電話番号を書きファクス(86)65663)。
メール (s-gakusyu@city.hadano.kanagawa.jp) も可

問い合わせ 生涯学習課 ☎(84)2792



はだの生涯学習講座

こんにちは赤ちゃん

申し込み時1歳未満。右の二次元コードまたは市ホームページから電子申請。※加工や装飾をした画像は掲載できません



よしむら さあや 吉村紗綾ちゃん (4.5.11生 渋沢)



いのらえい 井上一華ちゃん (4.9.13生 堀西)



まえはらさくら 前原咲良ちゃん (4.10.2生 堀山下)



ありつらみのる 有浦穂ちゃん (4.10.14生 堀西)

参加者募集

ヤマザクラやミツマタを植えよう

市植樹祭

とき 5月28日(日) 午前10時～正午
ところ 弘法山公園 定員 100人(申し込み先着順) ※駐車場には限りがあるので、公共交通機関を利用してください。秦野駅南口からの送迎バスを利用する方は、申し込みのときに予約



みんなで緑を増やそう

問い合わせ 森林ふれあい課 ☎(82)9631

令和4年度の

財政状況

皆さんが納めた税金などが、どのように使われているかを知っていただくため、毎年5月と11月に財政状況を公表しています。今回は、令和5年3月31日現在の令和4年度予算の執行状況についてお知らせします(1万円未満四捨五入)。

問い合わせ 財政課 ☎(82)5116

また、総合計画に位置付けた住んでみようと、住み続けよう、秦野みらいづくりプロジェクトをさらに推し進め、市民が安心して子育てを育むことができる環境整備に取り組むとともに、表丹沢や小田急線4駅など、本市ならではの資源や魅力を生かした全国屈指の森林観光都市の実現に向けた取り組みを進めていきます。



出産・子育てがしやすいまちへ

住んでみようと・住み続けよう・秦野みらいづくりプロジェクトの推進

新型コロナウイルスの長期化の影響に加え、エネルギーや食料品などの価格高騰の波が押し寄せる中、本市では、新型コロナウイルス感染症対策や物価高騰対策を最優先に取り組むべき課題として、市民の命と暮らしや地域経済を守るための施策を適時適切に行っています。



プレミアム電子商品券を発行

一般会計予算の執行状況

収入		収入・支出の状況		支出	
578億1472万円	市税 221億円	一般会計	578億1472万円		
533億4601万円	市税 224億2278万円		517億7719万円(89.6%)		
(92.3%)	(101.5%)				
173億2448万円	国民健康	173億2448万円			
154億5436万円(89.2%)	保険事業	157億1319万円(90.7%)			
137億7984万円	介護保険事業	137億7984万円			
132億8805万円(96.4%)		122億3003万円(88.8%)			
26億9059万円	後期高齢者	26億9059万円			
25億7923万円(95.9%)	医療事業	24億1859万円(89.9%)			
52億2142万円	公共下水道事業	48億5800万円			
51億7028万円(99.0%)	(収益的)	46億4353万円(95.6%)			
16億5830万円	公共下水道事業	37億846万円			
11億7464万円(70.8%)	(資本的)	32億1611万円(86.7%)			
28億6788万円	水道事業	27億3935万円			
27億6836万円(96.5%)	(収益的)	25億8261万円(94.3%)			
6億439万円	水道事業	19億7352万円			
4億1348万円(68.4%)	(資本的)	13億8907万円(70.4%)			

※ 青は予算額、赤は収入・支出済額。()内の数値は予算額に対する割合。

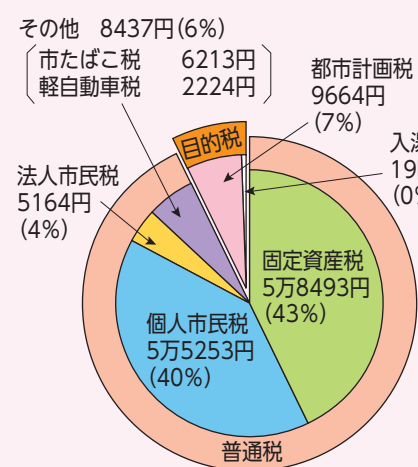
市有財産の状況

種別	現在高(面積・金額)	対前年度(同期)の増減	主な増減理由
土地	198万3036㎡	+726㎡	開発行為に伴う寄付など
建物	32万1267㎡	+816㎡	下大槻消防団車庫などの整備
地役権	2665㎡	0㎡	
有価証券	1275万円	0円	
出資による権利	1億1558万円	0円	
債権	310万円	-208万円	住宅新築等資金貸付金債権回収(新規貸し付けなし)
財政調整基金	43億4926万円	+8億7227万円	剰余金、一般寄付金、株式配当金などの積み立て
公共施設整備基金	2億4920万円	+2837万円	土地貸付収入などの積み立て
職員退職給与準備基金	2億2472万円	+3566万円	負担金、利子の積み立て
ふるさと基金	5億4968万円	+6016万円	ふるさと寄付金、利子の積み立て
住宅新築等資金借入金償還準備基金	578万円	-300万円	住宅新築等資金借入金償還金への取り崩し
文化振興基金	6187万円	-115万円	助成事業への取り崩し
みどり基金	1082万円	-90万円	活用事業への取り崩し
スポーツ振興基金	243万円	-11万円	活用事業への取り崩し
地下水汚染対策基金	149万円	+42万円	寄付金、利子の積み立て
カルチャーパーク基金	273万円	+24万円	寄付金、利子の積み立て
新型コロナウイルス感染症対策利子補給基金	3億570万円	-2905万円	中小企業融資資金利子補給金への取り崩し
現金	2億1201万円	-1876万円	
土地	1346㎡	+127㎡	秦野駅北口周辺整備用地の取得
	9499万円	+1876万円	

(令和5年3月31日現在)

市民1人当たりの市税負担

13万7030円 前年度と比べ4636円の増額



※令和4年度当初予算額を、令和2年国勢調査確定値に基づく令和5年4月1日現在の推計人口16万1279人で割ったもの。()内の数値は全体に対する割合。

市債の状況

一度に多額の経費が必要となる道路や下水道、学校などの施設整備は、公平性の観点から、将来にわたり施設を利用する市民にも負担を求めため、市債という長期の借金をして行います。将来世代の財政の自由度を確保するためにも、中長期的な見通しを立て、市債を計画的に活用しています。

区分	市債の現在高	市民1人当たり
一般会計	340億4171万円 (-23億7961万円)	21万1073円 (-1万4252円)
公共下水道事業会計	268億1162万円 (-12億9168万円)	16万6244円 (-7621円)
水道事業会計	65億4765万円 (-1億7383万円)	4万598円 (-985円)
合計	674億98万円 (-38億4512万円)	41万7915円 (-2万2858円)

※市民1人当たりの市債の額は、令和2年国勢調査確定値に基づく令和5年4月1日現在の推計人口16万1279人で算出。()内は対前年度の増減。

一時借入金

令和5年3月31日現在、一時借入れはありません。※一時借入金…国や県からの補助金などの収入が遅れたため、市が支払う資金が一時的に不足したときに借り入れるお金。

忘れずに申請を

軽自動車税(種別割)の減免

今年度の軽自動車税(種別割)の納税通知書を5月上旬に発送しますので、対象の方は減免申請手続きをしてください。障害者手帳などをお持ちの方1人につき1台に限ります。対象 障害者手帳や療育手帳など(交付年月日が令和5年4月1日以前)を持っている方またはその家族 ※普通自動車の減免を受けている方や、障害者手帳を持っている方で、市の福祉タクシー利用券や自動車燃料費助成を受けている方(2分の1助成の方を除く)は対象外。減免対象については、市民税課へお問い合わせください 提出期限 5月31日(休) ※運転免許証、車検証、軽自動車税(種別割)納税通知書、マイナンバーカードまたは法人番号指定通知書、障害者手帳・療育手帳などを持参 注意 納税義務者でない方が申請する場合は、窓口に来た方の本人確認書類の提示が必要

問い合わせ 市民税課 ☎(82)5129

経営所得安定対策

対象 ◇水田で、野菜などを販売目的で生産している農業者 ◇小麦、大豆、ソバのいずれかを生産している認定農業者 申し込み 5月8日(月)・9日(火)の午前9時~午後4時(正午~午後1時を除く)に、市役所西庁舎3階大会議室で受け付け ※制度の内容は、関東農政局神奈川拠点 ☎045(211)7176へ。

問い合わせ 農業振興課 ☎(82)9626

令和5年度 市税などの納期限

納付は、口座振替が便利です。「PayPay」、[LINE Pay] などでも納付できます。令和4年中に、固定資産の所有者の名義を変更したときは、今まで登録していた口座からは引き落としができません。引き続き口座振替を利用するときは新たに申し込んでください。

	第1期・全期	第2期	第3期	第4期	
①市・県民税(普通徴収)	6月30日(金)	8月31日(休)	10月31日(火)	1月31日(休)	
②固定資産税	5月31日(休)	7月31日(月)	10月2日(月)	12月28日(休)	
③軽自動車税(種別割)	5月31日(休)				
	第1期	第2期	第3期	第4期	第5期
④国民健康保険税	6月30日(金)	7月31日(月)	8月31日(休)	10月2日(月)	10月31日(火)
⑤介護保険料	11月30日(休)	12月28日(休)	1月31日(休)	2月29日(休)	4月1日(月)
	第1期	第2期	第3期	第4期	第5期
⑥後期高齢者医療保険料	7月31日(月)	8月31日(休)	10月2日(月)	10月31日(火)	11月30日(休)
	1月4日(休)	1月31日(休)	2月29日(休)	4月1日(月)	

※⑤介護保険料、⑥後期高齢者医療保険料は一括での振り替えができません。

4月から、納付書に記載されている地方税統一QRコード(e-QR)を利用した納付もできるようになりました。右の二次元コードから支払い方法などの詳細を確認してください。

問い合わせ ①~④は市民税課 ☎(82)5129、⑤は高齢介護課 ☎(82)9616、⑥は国保年金課 ☎(82)5491

6月3日(土) 美味しく食べて楽しく元気に

- ①口腔ケア講演会 とき 午前10時~午後0時半 ところ 保健福祉センター 内容 ◇特別講演「正しく知りたいお口と糖尿病の関係」講師 太田嘉英氏(東海大学医学部教授) ◇健口体操 ◇秦野伊勢原衛生士会とオーラルフレイル推進委員会による講演会 定員 100人(申し込み先着順)
- ②歯科無料相談 とき 午前10時~正午 ところ クアーズテック秦野CH
- ③フッ化物塗布 とき 午前10時~正午 ところ クアーズテック秦野CH 対象 小学1年生 ※小学校を通して申し込み

問い合わせ 秦野伊勢原歯科医師会 ☎(83)3117または ①②健康づくり課 ☎(82)9603、③学校教育課 ☎(84)2785

児童手当などの各種手当

児童手当 対象 中学3年生までの子供を養育している方 月額 1万円または1万5000円 注意 所得が一定額を超えているときは月額5000円または支給されません

児童扶養手当 対象 離婚や父(母)親の死亡などによって、父(母)親と生計を共にしていない場合や、父(母)親が障害の状態にある場合で、満18歳に達する日以後の最初の3月31日までの間、子供を養育している母(父)親または養育者 月額 1万410円~4万4140円(子供1人のとき) 注意 公的年金の受給額や障害の状態により、対象にならないことがあります。所得が一定額を超えているときは、支給されません

養育者支援金 対象 児童扶養手当を受けられない養育者家庭(主に年金受給中の祖父母が父母に養育されていない孫を養育している家庭)の祖父母など 月額 1万410円~4万4140円(子供1人のとき) 注意 所得が一定額を超えているときは、支給できません

問い合わせ 子育て総務課 ☎(82)9607

参加者募集

スポーツ教室・イベント

ふれあいスポーツデー

とき 5月6日(土) 午前9時~正午 ところ メタックス体育館はだの、カルチャーパーク庭球場、芝生広場 内容 フィットネス体験会、テニスクリニック、ノルディックウォーキング、パークゴルフなど

NITTANパークおおねの水泳教室

①キッズスイミング とき 5月30日~7月11日の火曜日 全7回 午後4時50分~5時50分 対象 小学生30人 ②アクアピクス とき 5月31日~7月12日の水曜日 全7回 午前10時50分~11時50分 定員 50人 ③中級スイミング教室 とき 6月1日~7月13日の木曜日 全7回 午前10時50分~11時50分 定員 30人 ④アクアグローブ とき 6月1日~7月13日の木曜日 全7回 午後1時50分~2時50分 定員 50人 ⑤初級スイミング教室 とき 6月2日~7月14日の金曜日 全7回 午前10時50分~11時50分 定員 30人 ⑥アクアフィットネス とき 6月2日~7月14日の金曜日 全7回 午後7時半~8時半 定員 50人 ⑦サタデースイミング とき 6月3日~7月15日の土曜日 全7回 午後6時50分~7時50分 定員 30人 ⑧ファミリースイミング とき 6月4日~7月16日の日曜日 全7回 午後4時50分~5時50分 対象 オムツの取れた3歳以上の未就学児と保護者25組 費用 ①②④⑥4900円 ③⑤⑦5400円 ⑧5100円

メタックス体育館はだのスポーツ教室

◇初心者フラダンス教室 とき 6月2日~7月21日の金曜日 全8回 午後7時半~8時45分 対象 中学生以上50人 費用 4000円 ◇初心者弓道教室 とき 6月3日~6月24日の土曜日 全4回 午後3時~5時 定員 20人(高校生以下を除く) 費用 3500円

申し込み 5月8日(月)~14日(日)。いずれも抽選

問い合わせ スポーツ協会 ☎(84)3376

トレーニングルームプログラム

◇やさしい気功教室 とき 5月17日~6月28日の水曜日(5月31日を除く) 全6回 午前11時15分~午後0時15分 ◇やさしいヨガ教室 とき 5月18日~6月29日の木曜日(6月15日を除く) 全6回 午前11時15分~午後0時15分 ところ いずれもメタックス体育館はだの 定員 若干名(抽選) 費用 5610円 申し込み 申し込み用紙(1階窓口、2階トレーニングルームにあります)を5月11日(休)までに2階トレーニングルームへ持参

問い合わせ メタックス体育館はだの ☎(84)3333

販売中 もりりんE スタンプ第6弾

秦野カス橋のマスコミキャラクター「エネビオ」が登場するなど、全24種類をラインナップで販売していきます。費用 120円 問い合わせ 環境共生課 ☎(82)9601-8



対市内在住または在学の小・中学生と保護者 応募形式 子供と保護者による初句・返句の1組 申込1次募集 6月30日(金)までに市ホームページから電子申請または応募用紙(市役所教育庁舎1階生涯学習課、公民館、市ホームページにあります)を〒257-8501生涯学習課へ郵送または持参 2次募集 7月20日(木)~9月2日(土)に市ホームページから電子申請または応募用紙を各学校へ提出 ※市外に在学の方は生涯学習課へ郵送または持参も可 生涯学習課 ☎(84)2792

野薬局(立野台1-2-3) 健康測定、健康づくりプログラムの提供 ※一部プログラムは有料 健康づくり課 ☎(82)9603

社会福祉協議会へ(西湘地域労働者福祉協議会 日本キリスト教団秦野教会教会学校 積田圭子 川添美智子 匿名5件) 3月1日~31日 現金2件 4万5000円 物品7件 福

社の充実のために(匿名1件) 3月1日~31日 現金1件 1万4477円 みどりの保全・創造に関する事業に(エスティーティー㈱) 4月11日 現金1件 50万円

施設情報

弘法の里湯 ☎(69)2641

ゴールデンウィークの営業 5月2日(木)~7日(日) 午前10時~午後9時 ※3日(水)~7日は休日料金 こどもの日特典 5月5日(金) 小・中学生はポイント2倍

図書館 ☎(81)7012

おはなし会 時間対 5月6日(土) おはなしでてこい 15人 13日(土)



おはなしアリス 3歳以上15人 20日(土) おはなしころりん 15人 いずれも午後2時~2時半 27日(土) えいごのおはなし会 15人 28日(日) おはなしぶりん 15人 いずれも午前11時~11時半

里山ふれあいセンター ☎(75)1961

施設見学会 5月7日(日) 午前10時~11時 施設紹介や木工体験など 定30人 「スギを使ったツールづくり」説明会 5月13日(土) 午前10時~11時 教室開催日の調整 定8人 費2000円

くずはの家 ☎(84)7874

ちびっこあつまれ 森へ行こう 5月20日(土) 午前10時~11時半 3歳以上の未就学児と保護者20人 親子で体験さかなつり 5月28日(日) 午前9時半~11時半 小学生以上20人(小学2年生以下は保護者同伴) いずれも5月3日(水)~

寄付 (敬称略)

県議会議員・県知事選挙

4月9日に行われた県議会議員・県知事選挙は、即日開票の結果、次の方が当選しました。

Table with 2 columns: Position (県議会議員, 県知事) and Name (神倉寛明氏, 谷和雄氏, 黒岩祐治氏)



神倉寛明氏



谷和雄氏

選挙管理委員会事務局 ☎(82)9661

新型コロナウイルス関連情報

新型コロナワクチン 令和5年春開始接種

接種券を5月中旬から発送します。

個別接種 5月8日(月)~ 各医療機関(一覧は市ホームページにあります) 集団接種 5月26日(金)~6月8日(木)(31日(水)を除く) ※前回集団接種会場で受けた65歳以上の方には、日時を指定した接種券を送付 会場メタックス体育館はだの ※会場へのシャトルバスは、接種券に同封の運行表を確認してください 対 いずれも前回の接種から3カ月以上経過し、次のいずれかに該当する方 65歳以上 基礎疾患がある 医療従事者 高齢者・障害者施設従事者 ※オミクロン株対応ワクチン未接種の方は、手元にある接種券を使えます。今回該当しない方は9月以降に対象となるので、接種券は捨てずに保管してください 予約方法・変更方法 市新型コロナワクチンコールセンターまたは市ホームページ内の専用予約サイトへ

市新型コロナワクチンコールセンター ☎0120(228)830

市からの最新情報は

市ホームページ 感染症特設ページ (感染症への対応全般)



市公式LINE 右の二次元コードから「友だち」に追加。



ワクチン情報ページ (接種に関する案内)



緊急情報メール 右の二次元コードから空メールを送信。



市新型コロナワクチンコールセンター ☎(82)9615

公民館・会館だより

定員のあるものは原則申し込み先着順、ないものは原則入場自由です

南が丘公民館 ☎(84)6411

伝承わらべうた 5月9日(木) 23日(木) 午前11時半~午後0時半 各日0歳児の親子8組 500円

母と子の絵本を楽しむ会 5月17日(水) 午前10時~11時 7組(保護者のみの参加可)

和布で作る「山さんごを使ったお花のブローチ」 5月17日(水) 午後1時~3時半 15人 1000円

上公民館 ☎(87)0212

HKDらくらく体操教室 5月25日(木) 午後1時半~3時 音楽に合わせた軽い体操 60歳以上15人

親子卓球教室 6月4日(日) 午後1時~3時 10人(中学生以上単独参加可)



堀川公民館 ☎(87)4111

里山ハイキング「南地区」 5月17日(水)午前9時秦野駅改札前集合~午後3時半 20人 220円

歌おう世界の歌入門講座「イタリア編」 5月28日(日) 午前10時~11時半 30人 200円

初めての水彩画教室 6月1日~22日の木曜日 全4回 午前9時半~正午 10人 800円

大根公民館 ☎(77)7421

楽しい絵本(紙芝居)の読み聞かせとしおり作り 5月14日(日) 午後1時半~2時 「ワニぼうのこいのぼり」など

古道・波多野道(鎌倉道)を歩く 5月29日(月)午前9時大根公民館集合~午後0時半秦野駅 15人 270円 ※雨天中止

東公民館 ☎(82)3232

四季の写真展 5月13日(土)~6月2日(金) ※ギャラリートークは13日午後2時~

古道・大山道を歩く「弘法山周辺」 5月25日(木)午前9時東公民館集合~弘法山~善波峠~午後3時 20人 320円

鶴巻公民館 ☎(76)0463

母の日のアイシングクッキー 5月14日(日) 午後1時半~3時半 小学生6人 700円

北公民館 ☎(75)1678

公民館利用者説明会 5月13日(土) 午前10時~11時半 100人

第3木曜日は体を動かしてリフレッシュ 5月18日(木) 午前9時半~11時 30人 150円

絵本とわらべうた 5月25日(木) 午前10時~10時45分 未就学児の親子5組

西公民館 ☎(88)0003

ブック展「母」 5月25日(木)まで 本の展示と貸し出し

桜の写真展 5月16日(木)~31日(水) 公民館利用の3団体による市内外の桜の花の写真

やまなみ人形劇場「たぬきくんはさかながたべたい」 6月2日(金) 午前10時~11時 親子50人

南公民館 ☎(81)3001

南のハイキング「弘法山」 6月6日(木)午前9時鶴巻温泉駅北口改札前集合~吾妻山~弘法山~権現山~正午秦野駅 15人 170円

湧水めぐりとホテル観察会 6月3日(土) 午後5時~8時 20人(小学生以下は保護者同伴) 20円



本町公民館 ☎(84)5100

本町なかよし人形劇「だるまちゃんとなぐちゃん」 5月25日(木) 午前10時~11時 100人

渋沢公民館 ☎(87)7751

頭高山で春の植物を楽しむ自然観察会 5月23日(木) 午前9時半~午後3時 15人 220円

ほうらい会館 ☎(81)8310

家族ふれあい似顔絵展 5月14日(日)~6月18日(日) 本町幼稚園児の作品

ほうらい児童館フェア 5月21日(日) 午前9時半~正午 入場自由



定員のあるものは原則申し込み先着順、ないものは原則入場自由です。市のメールアドレスは@以下に city.hadano.kanagawa.jp を付けてください。

時	とき	対	対象	申	申し込み
場	ところ	定	定員	締	締め切り
内	内容	費	費用	問	問い合わせ

行政一般

実証実験中 救急隊連携システム

救急現場で救急隊が情報を端末に入力することで、傷病者情報を迅速に伝達することが可能となります。時 令和6年3月29日(金)まで 協力医療機関 秦野赤十字病院、八木病院、神奈川病院 問 消防管理課 ☎(81)8020

都市計画案の閲覧・公聴会

◇閲覧 時 5月8日(月)~29日(月) 内 秦野都市計画①区域区分(戸川地区)②用途地域③下水道 場 市役所西庁舎2階まちづくり計画課、県都市計画課(①のみ) ◇公聴会 時 6月14日(水) 午後7時~9時 ※公述申し出がない場合は中止 場 クアーズテック 秦野CH 対 公述申し出をした10人 公述申し出 公述申出書(閲覧場所にあり)を閲覧期間中に〒257-8501まちづくり計画課へ郵送または持参。ファクス((82)7410)、メール(machi@)も可 問 まちづくり計画課 ☎(82)9643

固定資産の確認を

今年度の固定資産税・都市計画税の納税通知書と、課税されている固定資産(土地・家屋)を確認できる課税明細書を5月上旬に発送します。土地や家屋の所在、地番、地目・種類、税相当額が書いてある明細書は、令和5年分の確定申告時に、不動産所得などの経費の資料として利用できます。明細書は再発行できません。問 資産税課 ☎(82)7390・7391

東財産区議会議員補欠選挙

告示・立候補の届け出 5月16日(火) 投・開票 5月21日(日) 当選証書付与式 5月23日(火) 問 選挙管理委員会事務局 ☎(82)9661

住宅購入費用を助成します はだの丹沢ライフ応援事業助成金

対 次の全てに該当する世帯 ◇契約

者が40歳以下(配偶者がいる場合は配偶者も) ◇地域の自治会に加入する意思がある ◇令和4年4月1日以降に工事請負契約または売買契約を締結した市内の戸建て住宅または分譲マンションを持つ 助成額 20~60万円 ※世帯の状況により異なります 申 申請書(市役所西庁舎2階交通住宅課、市ホームページにあり)に必要書類を添えて、所有権保存または移転の登記がされた日から3カ月以内に〒257-8501交通住宅課へ郵送または持参 問 交通住宅課 ☎(82)9642

開始しました マイナポータルぴったりサービス

国のオンライン窓口「マイナポータルぴったりサービス」で、子育て、介護手続きの電子申請サービスを開始しました。※申請にはマイナンバーカードの署名用電子証明書が必要です 問 デジタル推進課 ☎(82)5115

GWのおでかけに便利 神奈中バス1日フリー乗車券

内 土・日曜日、祝日は同伴者1人が無料 対 神奈中バス全路線 申 運賃支払い時に同伴者がいることを申告 ※1日フリー乗車券は車内で販売(1050円。ICカードのみ) 問 神奈中バス案内センター ☎(22)8833または交通住宅課 ☎(82)9644

あなたの思いを赤十字に 5月は赤十字運動月間

日本赤十字社は、人道と博愛の精神を基本理念として、国内外の災害救援活動をはじめ、献血の促進や社会福祉事業、ボランティア育成などに取り組んでいます。赤十字の事業は、皆さんからの寄付などによって支えられていますので、ご協力をお願いします。問 日赤秦野市地区(地域共生推進課内) ☎(82)7392



就職を支援 個別カウンセリング

時 5月10日~31日の水曜日 午前10時~午後4時(正午~午後1時を除く)

場 ふるさとハローワーク(秦野駅前農協ビル3階) 内 適職発見、応募書類の書き方、面接トレーニングなど 対 市内在住の18歳以上の求職者5人 ※31日は保育あり(予約制) 問 産業振興課 ☎(82)9646またはふるさとハローワーク ☎(84)0810

市職員採用説明会

時 場 定 ◇オンライン 5月18日(木)19日(金) 午後6時~8時 各日100人 ◇対面 19日 午前10時~正午、午後2時~4時 市役所本庁舎4階会議室 各回50人 対 市採用試験の受験を希望する方 申 市ホームページ「職員採用」ページの申し込みフォームから ※保育教諭・幼稚園教諭職、消防職の採用説明会は、別途お知らせします 問 人事課 ☎(82)5120

今回はメニカムマルシェと共催 リユース 春のもったいないDay

時 5月20日(土) 午前10時~正午 場 パーキングけやき(大秦町2-16) 内 リユース品を低価格で販売、フードドライブ(賞味期限が3カ月以上ある食品の持ち寄り)など ※駐車場は有料 問 環境資源対策課 ☎(82)4401

市制施行70周年記念事業 市民ワークショップの参加者

時 対 5月27日(土) ◇午前9時~正午 市内在住または在勤の65歳以上の方 ◇午後1時半~4時半 市内在住・在勤・在学の15~64歳の方 場 市役所4階議会第1会議室 定 各回25人(抽選) 申 5月19日(金)までに市ホームページから電子申請または申し込み書(市ホームページにあります)を〒257-8501市役所5階総合政策課へ郵送または持参 問 総合政策課 ☎(82)5101

市民活動サポート事業& 提案型協働事業成果報告会

時 5月27日(土) 午前10時15分~正午 場 保健福祉センター 内 令和4年度に実施した事業の報告 問 市民活動支援課 ☎(82)5118

はだのっ子キッチンの見学

時 6月14日(水) 28日(水) 午前10時~正午 場 学校給食センター(はだのっ子キッチン) 定 各日20人(1グループ5人以上。抽選) 申 申し込み書(市ホームページにあります)を5月10日

(火)までに学校給食センターへメール(g-kyouiku@)またはファクス((84)0610) ※試食代は実費 問 学校教育課 ☎(86)6525

赤十字救急法講習会

時 6月18日(日)、24日(土)、25日(日)の全3回 午前9時半~午後4時半 場 保健福祉センター 内 心肺蘇生法やAEDの使い方、急病・けがの手当、搬送、救護など 対 全日程に参加できる15歳以上24人 費 3300円(ファーストエイドキット持参の方は2220円) 問 地域共生推進課 ☎(82)7392



市健康増進計画事業推進協議会委員

内 協議会(年2回程度)に出席し、市健康増進計画「健康はだの21」についての意見交換や事業協力 対 市内在住の18歳以上の方 人数 1人 任期 2年間 報酬 1回7800円 申 履歴書に「市民の健康づくりに大切なこと」をテーマとした小論文(400字程度)を添えて、5月15日(月)までに市役所3階健康づくり課へ本人が持参 ※後日面接あり 問 健康づくり課 ☎(82)9603

はだの脱炭素コンソーシアム 参加事業者

内 持続可能な脱炭素社会づくりに向けた経営の情報交流 対 市内で活動する事業者 申 申し込み書(市ホームページにあります)を5月22日(月)までにファクス((82)6256)またはメール(k-kyousei@) 問 環境共生課 ☎(82)9618

市地下水保全審議会委員

内 会議(年2回程度)などに出席し、本市の地下水の保全や利活用について審議 対 市内在住の18歳以上の方 人数 2人 任期 2年間 報酬 1回7800円 申 履歴書に「秦野の地下水保全と秦野名水の利活用について」をテーマとした小論文(1000字以内)を添えて、5月31日(水)までに〒257-8501市役所西庁舎1階環境共生課へ郵送または持参 問 環境共生課 ☎(82)9618

親子川柳大会の作品



催し案内

絵手紙三人展 5月17日(水)~21日(日) 午前10時~午後5時 宮永岳彦記念美術館 ネット秦野・香坂 ☎(88)0946

核兵器廃絶平和行進 5月18日(木)午前9時市役所集合~秦野駅北口~11時半 平和行進実行委員会・内藤 ☎090(5547)8446

「らくらくピアノ」体験会 5月19日(金) 午前11時~11時45分 大根公民館 65歳以上5人 シニアらくらくピアノ・平山 ☎070(6977)8722

エコーカラオケ発表会 5月21日(日) 午後0時半~4時半 クアーズテック秦野CH 木口 ☎(81)4766

シニアのボイトレ体験会 5月29日(月) 午後1時45分~3時15分 鶴巻公民館 呼吸法、発声など 65歳以上15人 500円 MIL湘南アンサンブル・宮川 ☎(77)1564

拡大写本基礎講座 6月1日~7月20日の木曜日 全8回 午前10時~11時半 保健福祉センターワードの操作とパソコンを持参できる5人 市拡大写本赤十字奉仕団・大江 ☎090(7001)6809

仲間募集

秦野武産合気会 毎週金曜日 午後7時半~9時半 ※小・中学生は毎週土曜日午前9時~11時 メタックス体育館はだの 月4000円 入会金

4000円 西原 ☎090(8043)3191

その他

丹沢アートフェスティバル 5月31日(水)まで 市内各地のギャラリーなど 作品の展示、ワークショップなど 実行委員会事務局・松永 ☎(88)7117

精神保健福祉講演会 5月13日(土) 午後2時20分~4時20分 保健福祉センター 60人(当日先着順) 秦野精神保健福祉家族会のぞみ会・石川 ☎080(5420)5783

生涯現役フルライフはだの「職業体験講座」 5月29日(月) 午後1時半~4時 本町公民館、イオン 秦野SC 市内在住の55歳以上20人 生涯現役フルライフはだの ☎(68)1587

5月5日(金) 子どものまつり

こどもの日に4年ぶりの開催。いろいろな遊びを家族や友達と一緒に楽しみませんか。
ところ カルチャーパーク陸上競技場など
 ※雨天中止
問い合わせ こども育成課 ☎(86)6270



ストラックアウトで目指せパーフェクト



動物との触れ合いコーナー



大人気の大きなトランポリン

内容	とき
ミニ動物園、ストラックアウト、ふれあいゲーム、ビニールたこ作り、大型紙芝居	午前10時～午後2時
東海大学生ニュースポーツ	午前10時～午後2時15分
ふわふわ、バルーンアート、昔遊び	午前10時～午後3時
スポーツ鬼ごっこ	午後1時～2時

※イベントにより休憩あり



青空に映えるみずなし川緑地のこいのぼり

図書館

神奈川の風景

はだの浮世絵ギャラリー展示企画

東海道の宿場や歌舞伎の登場人物にゆかりの場所を描いた36点と、はだの歴史博物館の資料を展示します。

とき 5月13日(土)～7月9日(日) 午前9時～午後7時(火曜日、祝日は午後5時まで)

ギャラリートーク

とき 5月19日(金) 6月9日(金) 午後2時～2時半 定員 各日20人(申し込み先着順)

問い合わせ 文化振興課 ☎(86)63009



歌川広重「従江島旅亭海上眺望之図」

Miyanaga

浮世絵コレクション

『チャイルドブック』
昭和41年5月号



浮世絵

今月のコレクション



歌川広重「東海道五十三次之内 小田原 酒匂川」

詳しい解説などは市ホームページへ

**クアーズテック秦野
カルチャーホール チケット情報**

販売中

吉田栄作

アコースティックライブ

My Home Town2023夏



7月29日(土) 午後2時～ 小ホール 全席指定 7800円 ※未就学児は入場できません

問い合わせ クアーズテック秦野CH ☎(81)1211

参加者募集

ボルダリング教室

とき 6月24日(土) ◇
 初級A 午前9時～11時 ◇初級B 正午～午後2時 ◇初級C 午後2時半～4時半

定員 各回10人(申し込み先着順)

費用 いずれも市外在住者は1000円 ※シューズなどのレンタル代は実費

申し込み 5月17日(水)～(市外在住者は24日(水)～)

問い合わせ はだの丹沢クライミングパーク ☎(63)2630

〈広告の掲載・お問い合わせは、広報広聴課までお気軽にご連絡ください〉

家族葬専用ホール「たんざわ」「月」「星」



セレモニーホール
富士見斎場
秦野市曾屋1011(秦野火葬場隣)
TEL0463-84-0222

**事前相談
式場見学は随時
ご覧いただけます**

いつでもお気軽に
ご相談ください

24時間365日受付

※本館でも家族葬を施行いたします。

(外観イメージ)

あなたの写真をカレンダーに

HADANOカレンダー2024 掲載写真

テーマ 私が好きな秦野の風景

応募規定 次の全てに該当する写真 ◇
 ◇応募者本人が市内で撮影 ◇横構図
 ◇未発表 ※1人5点(同月内の写真は2点)まで。応募作品は広報などで使用することがあります

応募方法 市ホームページから電子申請または応募する写真のデジタルデータを記録したCD-Rに、撮影者の住所、氏名、電話番号を書き、申し込み書を添えて5月2日(火)～7月3日(月)に〒257-8501市役所2階広報広聴課へ郵送または持参(CD-Rは返却しません)

※募集要領と申し込み書は市ホームページにあります。採用された方にはカレンダーを5部贈呈します。

問い合わせ 広報広聴課 ☎(82)5117

地域の身近な相談相手!



県民生委員児童委員協議会キャラクター「みんぴょん」

5月12日は「民生委員・児童委員の日」です。
民生委員は、「福祉のボランティア」として、生活上の困り事を聴きながら、必要な支援が受けられるよう、住民に寄り添い、市役所や専門機関に「つなぐ」活動をしています。

民生委員は「つなぐ」活動をしています

きづく
「地域の身近な相談相手」として生活上の困り事に気付き、寄り添います。

みまもる
高齢者、障害者、子育て家庭などを訪問し、見守ります。

つなぐ
地域の困り事を市役所や専門機関に伝え、必要な支援が受けられるよう「つなぎ役」となります。

市役所、地域住民、地域高齢者支援センター

見て・聴いて・知って **住みよいまちに市長が行く Vol. 3**

秦野の地域福祉を推進する、市民生委員児童委員協議会田村正一会長、市社会福祉協議会藤村和静会長と対談しました。

テーマ 地域福祉の推進
対談内容 ◇コロナ禍の対応 ◇地域福祉の担い手 ◇地域共生社会の推進など



「地域福祉の推進」について語る
藤村会長(左)と高橋市長(中)、田村会長(右)

今回の対談レポートやバックナンバーは市ホームページで公開中。右の場所でも配布しています。

配布場所 市役所2階広報聴課、公民館など

問い合わせ 広報広聴課 ☎(82)5117

クイズDE知3う!
民生委員 Part 2

Q1 秦野市の民生委員は何人?
①160人 ②260人 ③360人

Q2 民生委員と児童委員は別の人?
①同じ人(児童委員を兼務) ②別の人

Q3 民生委員の活動内容で正しいのはどれ?
①買い物や掃除をしてくれる
②生活に困ったとき、お金を貸してくれる
③住民の相談に乗り、必要な支援につなぐ

答えは裏面にあるよ!

現職委員に聞きました! Part 2

田村正一さん (市民生委員児童委員協議会会長)
民生委員になって、13年目に入りました。新型コロナウイルスで活動が制限されましたが、感染防止をしながら、高齢世帯、ひとり暮らし高齢者の見守りを続けてきました。「ご苦労さま」「いつもありがとう」などの言葉をもらおうと、民生委員をやってよかったなと思ひ、さらに活動への意欲が湧いてきます。民生委員は児童委員も兼ねていて、朝のあいさつ運動や、登下校時の見守りなど、いろいろな子育て支援活動を行っています。未来を担う子供たちの健やかな成長を祈っています。

民生委員はお仕事していてもなるの?
仕事や子育て、介護をしながら活動している人もたくさんいるよ!

やりがいをもって活動しています

訪問すると「来てくれてうれしい」と言われ、私もうれしくなります。

地域とつながりながら活動しています。

見守りに行って元気をもらっています!

昨年のコロナ禍の中で民生委員になり、地域貢献の大切さを知り、やりがいのある活動に出会いました。民生委員は、とても大変だというイメージがありますが、地域の方々と直接お話ができ、お困りになっている方の橋渡し役ができます。コロナ禍で地域住民とのコミュニケーションが制限されることなどもありましたが、少しでもお役に立てるように今後も皆さまのお声に耳を傾け、地域貢献に向けた取り組みを続けていきたいと思ひます。

山田容子さん (民生委員)

お住いの地域の民生委員が分からない場合は、下記問い合わせ先まで

どうする 終活

「自分にはまだまだ関係ない」と思っている人必見!

老後の備えなんて、

まだ早い...?! と、思っていないませんか!



何をすればいいんだろ...

成年後見キャラクター
後犬(こうけん)ちゃん

やってみよう! チェックシート

☑ が2個以上ついたら
おススメの支援を見てね!

- 終活は何から始めていいかわからない。
- エンディングノートを書いたことがない。
- 認知症になった時や介護が必要になったとき、どうしてほしいのかや、お金の管理方法を家族と話し合ったことがない。
- 自分や親の相続人を確かめたことがない。

__個 → ☑ 2個以上は①エンディングノートを check!

- 認知症と診断されていない。
- 配偶者・子供がおらず、死後のことを頼める人がいない。
- 配偶者・子供がおらず、兄弟姉妹も遠方で自分の死後にすぐ駆けつけることができない。
- 身寄りがなく、自分が住んでいる家の片付けを頼める人がいない。

__個 → ☑ 2個以上は②はだのエンディング応援事業を check!

- 認知症と診断されていない。
- 認知症になったときに備え、今から準備できる支援を知りたい。
- 認知症になったとき、支援してほしい人(家族など)が決まっている。
- 認知症になったときに頼れる親族がいない。

__個 → ☑ 2個以上は③任意後見を check!

- 認知症と診断された家族がいる。
- 認知症の本人名義の銀行や保険の手続きができない。
- 認知症の本人名義の土地の取引や契約を行う必要がある。
- 認知症の家族が悪徳業者にだまされたことがある、またはだまされる恐れがある。

__個 → ☑ 2個以上は④成年後見を check!

「もしも」認知症になったら...、その時、家族が困らないためにはどんなことが必要か、一緒に考えてみませんか。

あなたにおススメの支援はこちら!

①エンディングノート ~もしものときのメッセージ~

これから終活を始めるあなた

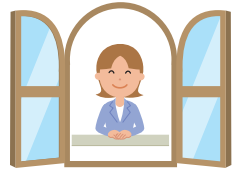
もしもに備えて、家族や周囲の方に伝えたいことや、あなたの希望を書いておきましょう。市役所高齢介護課でお配りしています。



②はだのエンディング応援事業

身寄りがなく、自分の死後のことが心配なあなた

亡くなった後の葬儀・納骨、市役所への届け出、公共料金の精算などを行います(あらかじめお預かりしたお金の範囲内です)。



市役所などへの届出

③任意後見

将来、認知症になったときのお金の管理や契約が心配なあなた

将来、認知症などで、1人で決めることができなくなったときに、本人を守ります。代わりにしてほしいことを前もって決めておいて、自身が選んだ人と契約しておきます。



福祉サービスの手続きや契約

④成年後見

認知症のある家族の財産管理や契約に困っているあなた

認知症などで、1人で決めることができなくなったときに、本人を守ります。

本人に代わって貯金を下ろしたり、不動産を売ったりしてもらえます。また、不利な契約を取消してもらえます(家庭裁判所が選んだ成年後見人などが行います)。



不利な契約の取消し

令和5年3月
スタート!!

「親族後見サポート」で親族後見人の皆さんに安心をお届けします!

サポート1 後見人になる時に!

- 必要書類の取り寄せ方や書き方などの相談を受け、支援します。
- 後見人などの職務内容をご説明します。

サポート2 後見人などになった後に!

- 裁判所への提出書類や後見人の仕事に関する相談を受け、支援します。
- 状況に応じて福祉関係者、専門職相談へつなぎます。

サポート3 最新情報をお届け!

- 「親族後見サポート通信(年1回発行)」をお届けします。
- 成年後見制度の講座や相談会の予定などを随時お知らせします。

ご相談・ご登録は

「きやつち。」
秦野市成年後見
利用支援センターへ
☎ (84)7711
(市社会福祉協議会内)



民生委員
クイズの
答え

A1 正解は②です。
秦野市の定数は260人です。

A2 正解は①です。
民生委員は、児童委員を兼務していません。

A3 正解は③です。
住民が地域で自立した生活を送れるよう関係機関と共に支えます。相談に乗って必要な支援につなぐことが役割です。買い物や掃除、金銭の貸与、預かりはできません。