

- ◇防災マップをリニューアル (2面)
- ◇水道誕生125周年 思いを受け継ぐ (3面)
- ◇母子保健コーディネーター (4面)
- ◇公開しています 行政情報 (7面)
- ◇大津雲山作品展 (8面)



みんなで楽しく食育を学ぶ

## 元気のみなもとごはんを勉強

♪たべよう たべよう あさごはん  
たべると げんきな はだのっこ♪ ボンチーナ

市の食育キャラクター「ボンチーナ」と一緒に歌って踊る北幼稚園の園児たち。「食」の大切さを学ぶ食育授業の一コマです。

「野菜を食べると体が強くなるんだよ」人形を使った栄養士の話に「明日からは嫌いなピーマンを食べる」と答える元気な声。好き嫌いのなくし方や弁当の色合いの話に感心した保護者も、「知っているつもりだったけど、もっとがんばらなきゃ」と食育の大切さを再確認していました。

6月は食育月間。これからの暑い季節を乗り越えるためにも、食と健康について考えてみましょう。

問い合わせ 健康づくり課親子健康担当 ☎(82)9604



栄養士の話真剣そのもの

**市食生活改善推進員養成講座**

日々の食事を振り返りながら食育の大切さを学びます。食生活改善推進員になって、地域で健康づくりの輪を広げませんか。

とき ▼7月17日(金) 午前10時～正午 ▼29日(水) 9月8日(火) 10月8日(木) 午前9時半～午後1時半 ▼11月9日(月) 午前9時半～午後2時

場所 保健福祉センター

費用 3500円

定員 30人(申し込み先着順)

問い合わせ 健康づくり課 ☎(82)9603

**はだの野菜ヘルシー料理講座**

とき 6月30日(火) 午前10時～午後1時半

場所 保健福祉センター

内容 ポークストロガノフ、新じゃがとインゲン、の甘酢和えなど

費用 500円

定員 30人(申し込み先着順)

**あこがれのスポーツ選手の食事に学ぶ 健康な心からだづくり**

スポーツ選手たちの食事を例に、健康な心と体を「食」から支える秘訣を、楽しく学びませんか。

とき 6月18日(木) 午後2時～3時45分

講師 川端理香氏(管理栄養士・元日本オリンピック委員 会強化スタッフ)

定員 150人(申し込み先着順)

問い合わせ 健康づくり課親子健康担当 ☎(82)9604

ここが変わった

新しいマークを確認しよう



防災マップ



川から遠くても要注意



いざというときに救える命を



事前予測と素早い避難を

内水氾濫区域



内水氾濫とは、排水路などから水があふれる浸水のことです。大雨で排水先の河川の水位が上がると、水はけが悪くなり、道路などが浸水することがあります。該当する区域は、水がたまり、通行できなくなる恐れがあります。

AEDの設置場所



近年は設置施設も多くなり、地域に身近な医療機器となったAED。突然心停止した人に電気的なショックを与えて助けるもので、電源を入れると操作手順を音声で指示するため、初めての方でも簡単に使うことができます。

土砂災害の警戒区域



全国的に多発している、大規模ながけ崩れなどの災害を踏まえて新たに指定。注意が必要な「イエローゾーン」(警戒区域)と、建築物が損壊され、命に関わる恐れのある場所を示す「レッドゾーン」(特別警戒区域)があります。

安全への道しるべ

# 新防災マップ



6月は土砂災害防止月間 土砂災害に備えよう

準備

- ◇危険箇所の確認(近所の警戒区域など)
- ◇避難先の確保(警戒区域外の親戚、知人に事前の依頼など)
- ◇避難経路の確認(安全に通行できる複数の経路を決めておく)

状況確認



- ◇大雨警報や降雨予想などの情報を収集
- ◇土砂災害の予兆現象(小石がパラパラと落ちてきたときなど)に注意

避難

危険区域外への避難

水平避難

雨風が強まる前の早い段階で、土砂災害の危険区域外に避難することが最も安全です。



- 避難先
- ◇親戚・知人宅など
  - ◇自治会館など
  - ◇避難所(最寄りの公民館)

屋外での被災を避けるための避難

直上避難

早めに危険区域外に出ることが原則ですが、浸水が始まり雨風が強まると、屋外に出ることは大変危険です。



- 避難先
- ◇自宅の2階以上
  - ◇がけ崩れ・土石流が襲ってくる方向からできる限り離れた部屋

災害時の行動を確認 防災ハンドブック

防災マップを使ってより安全な避難ができるよう、自然災害から身を守るための心構えや基本的な知識などを知ることができます。

「地震編」「風水害編」「防災対策編」の3つで構成されていて、災害時の情報収集の方法も掲載しています。

パソコンや携帯電話で情報収集 緊急情報メールの登録を

メールアドレスを登録すると、市内の気象情報や災害情報を受信することができます。



登録方法 ①登録先アドレス(hadano@entry.mail-dpt.jp)または右のQRコードから空メールを送信 ②



仮登録受付メールを受信したら、本文中にあるURLをクリック ③登録用ホームページで画面の指示に従い、登録ボタンをクリック

近年のさまざまな災害を教訓に、今年4月、市の防災マップをリニューアル。災害時に役立つ情報を掲載したハンドブックとともに、自治会を通じて市民の皆さんに配布しています。

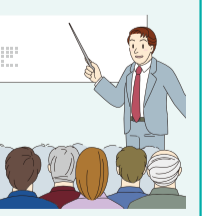
これからの季節は、梅雨や台風により土砂災害などの危険が高まります。マップとハンドブックを事前によく確認し、家族や近所同士で、万全の備えをしましょう。

問い合わせ 防災課 ☎(82)9621

防災・減災を考えよう 防災フォーラム

とき 6月13日(土) 午後1時~3時半

ところ 東海大学湘南キャンパス2号館



内容 講演「共助の大切さ」 講師 鎌倉宏氏(長野県白馬村自主防災組織前会長)、パネルディスカッションなど

問い合わせ 防災課 ☎(82)9621



# 水道誕生から125年

# 思いを受け継ぐ

皆さんは秦野の水道がいつ、どのように誕生したのか知っていますか。「きれいな水がいつでもあふれるように」と試行錯誤しながら困難を乗り越えた人々の努力は、近代水道の草分けとなりました。

### 安全な飲み水を求めて

江戸時代末期の曾屋村(現在の本町地区の一部)では、用水路の水を食物や食器洗いに使うだけではなく、飲み水としても利用していません。しかし、水源近くではきれいな水も下流は生活排水や泥水などで汚れ、飲み水には適していません。明治12年8月には、用水路を介してコレラが発生。81人が発病し25人も犠牲者を出しました。この惨事をきっかけに、安全な飲み水への改良が本格的に検討されました。曾屋村の人々は一一致団結し、明治20年に改良の設計を県へ依頼。翌年には水道管の布設工事が始まりました。

### 全国初の陶管水道へ

「自分たちの水道は自分たちの手で」という決意のもと、工事に



誕生当時の曾屋区水道の貯水池



水道建設に尽力した梶山良助氏

向けて多くの人々が集結。中でも貢献したのは、質商のかたわら絵や陶器などを学んでいた梶山良助氏でした。当時の財政状況では水道管に鉄管を使うことが難しいと判断した梶山氏は、経験や知識を生かして、安価な愛知県常滑製の陶管を使うことを提案。村の水道工業委員として無報酬で住民を説得したばかりでなく、家財のほとんどを工事費に提供しました。こうして努力が実り、明治23年3月15日、遂に秦野で初めての水道が完成。約800戸、4000人への給水が始まりました。誕生した長さ約5kmの曾屋区水道は、近代水道としては横浜、函館に次いで、全国で3番目。簡易陶管水道としては全国初の水道でした。

### 古き情熱を次世代へ

誕生は、秦野水道の礎となり、その後の発展につながったことは間違いありません。

「バケツいっぱいにとまったよ」「冷たくて気持ちいいね」水をくむ子供たちの元気な声が聞こえてきます。

私たちの生活に欠かせない安全でおいしい水。蛇口をひねると当たり前のように流れてきますが、水道誕生の背景には、先人たちのたゆまぬ努力があったことを決して忘れてはいけません。

6月1日から7日までは水道週間。また今年には、水道誕生から125周年です。秦野の水道のためにひたむきに情熱を注いだ人々の思いを受け継ぎ、次世代へつなげていきたいと思います。

問い合わせ 水道業務課 ☎(83)2111

## 平成26年度 水道事業の概要

**業務の状況** ◇給水人口(松田町湯の沢地区を含む) 16万8274人 ◇水道普及率 99.8% ◇給水戸数 7万5523戸 ◇有収水量 1901万4723立方メートル ◇水道管の耐震化率 20.9% ◇導水管などの基幹管路の耐震化率 29.5%

昨年度と比較して給水人口は658人減少し、料金算定の基となる有収水量(検針メーターの量)も、約55万立方メートルの減少となりました。

**経営の状況** ※収益的収支は税抜き、資本的収支は税込み

区分	平成26年度	平成25年度	増減
収益的収入	24億9609万円	23億4904万円	+1億4705万円
収益的支出	25億1789万円	23億387万円	+2億1402万円
純損益	-2180万円	4517万円	-6697万円
資本的収入	2億9829万円	3億3282万円	-3453万円
資本的支出	11億2799万円	10億9422万円	+3377万円

企業として経営状況を明らかにするため、会計を収益的収支(水道事業を運営するための収入と支出)と資本的収支(水道施設の整備・拡張のための収入と支出)の2つに分けています。収益的収支は、会計制度の見直しにより、収入と支出は前年度と比べそれぞれ増となりました。

純損益は主に有収水量の大幅な減少による水道料金の収入減で、約6697万円の減となっています。

**建設改良事業の状況** 施設整備計画に伴い、次の工事を行いました。

◇基幹管路である導水管などの耐震化 約1000メートル ◇配水管の耐震化 約2500メートル ◇耐震管の新たな布設 約700メートル ◇非常用飲料水貯水槽緊急遮断弁の設置、遠方監視制御盤の更新など

問い合わせ 水道業務課 ☎(83)2111

## 水質検査の結果 全て基準値以下

市では、市内全30カ所の配水場で水質検査を定期的実施しています。

昨年度の検査でも、カドミウム、水銀など全ての水質基準項目が基準値以下の安全な数値でした。詳しくは、市ホームページに掲載しています。

問い合わせ 水道施設課 ☎(83)2113



## 災害時のために 水の備えを

地震などの災害時には、給水車を出動させたり備蓄しているペットボトルなどを配布したりしますが、水道施設の復旧に時間がかかり、市の備えだけでは十分に対応できないこともあります。皆さんの家庭や地域でも日頃から備えておきましょう。

◇清潔なポリ容器などに水を入れて保管し、定期的に入れ替えましょう。空気に触れないようにして直射日光を避ければ、3日程度は飲料水として使えます。

◇風呂の残り湯などをためておきましょう。トイレや洗濯などの生活用水として使えます。

◇ペットボトルなどの飲料水を買っておきましょう。市でも「おいしい秦野の水・丹沢の雫」を販売しています。 ※販売店は市ホームページに掲載

問い合わせ 水道業務課 ☎(83)2111



おいしい秦野の水・丹沢の雫

## もしものときのホームドクターを 給水管のトラブル

給水管は、個人の所有物です。老朽化した給水管は破裂する危険がありますので、新しいステンレス管などに取り替えましょう。また、冬の凍結などに備えて、水道の補修を頼める業者を探しておきましょう。市指定給水装置工事業者は、市ホームページに掲載しています。



問い合わせ 水道施設課 ☎(83)2113

### 児童ホーム 夏休みの入室を受け付け

**対象** 夏休みの間(日曜、祝日を除く)、家族が仕事や病気などで保護できない、市内在住の小学1～4年生

**申し込み** 申込書に児童調査票、就労証明書(いずれも市役所2階保育こども園課、公民館、駅連絡所にあります)または医師の意見書など夏休みに保護ができないことを証明する書類を添えて、6月18日(木)までに保育こども園課へ持参

**問い合わせ** 保育こども園課☎(82)9606



### 始まります マイナンバー制度

住民票がある方に個人番号が指定されるマイナンバー制度(社会保障・税番号制度)。個人番号は、年金や児童手当などの手続き、税の届け出、災害対策などに活用されます。詳しい内容や今後の予定は、内閣官房ホームページ(<http://www.cas.go.jp/jp/seisaku/bangoseido/index.html>)またはナビダイヤル☎(0570)(20)0178)で確認できます。



### 個人番号が通知されます

10月から、住民票の住所に氏名、住所、生年月日、性別と個人番号が記載された通知カードが郵送されます。

### 希望者に個人番号カードが交付されます

来年1月から、申請した方に、個人番号カードが交付されます。本人確認のための身分証明書として利用できるほか、インターネットによる確定申告などの各種サービスに利用できます。



**問い合わせ** 制度全般は情報システム課☎(82)5115、カードは戸籍住民課☎(82)5127

### 秦野市伊勢原市環境衛生組合 平成26年度の財政状況

ごみ処理と火葬業務は、本市と伊勢原市で組織する「秦野市伊勢原市環境衛生組合」が行っています。この組合の予算がどのように使われているのか、平成27年3月31日現在の執行状況をお知らせします。

**収入**

区分	予算額	収入済額	収入率
分担金及び負担金	12億1684万円	10億4466万円	85.9%
使用料及び手数料	2億9460万円	2億6855万円	91.2%
国庫支出金	666万円	614万円	92.2%
県支出金	1885万円	0円	0.0%
財産収入	37万円	37万円	100.0%
繰入金	2億2733万円	2億2733万円	100.0%
繰越金	1億3854万円	1億3854万円	100.0%
諸収入	2億8408万円	2億9791万円	104.9%
合計	21億8727万円	19億8350万円	90.7%

**支出**

区分	予算額	支出済額	執行率
議会費	282万円	250万円	88.7%
総務費	4億6770万円	4億1960万円	89.7%
衛生費	16億5784万円	13億1682万円	79.4%
公債費	5733万円	5733万円	100.0%
予備費	158万円	0円	0.0%
合計	21億8727万円	17億9625万円	82.1%

**組合財産の状況**

区分	現在高
土地	6万2044㎡
建物	2万3146㎡
職員退職給与準備基金	2719万円
施設整備基金	9783万円
減債基金	3億3930万円

**組合債の状況**

区分	現在高
ごみ処理施設整備関係	56億4778万円 (-1093万円)

※1万円未満四捨五入。( )内は前年との増減額

**問い合わせ** 秦野市伊勢原市環境衛生組合☎(82)2500

### ご利用ください 子育てのサポーター

**病後児保育室**  
病気の回復期にあり、保育所などで集団生活をするほど体力が回復していない子供を、看護師と保育士が専用の保育室で預かる病後児保育。仕事などの都合により、保護者が自宅で保育できないときに、利用できます。

**利用時間** 午前7時半～午後6時半(土・日曜日、祝・休日、年末年始を除く)

**場所** ひろはたこども園内「おひさまルーム」

**対象** 市内在住または市内の保育所に在籍する4カ月児～小学3年生で、かかりつけ医が発行する医師連絡票のある方(発行には手数料が掛かります)

**定員** 1日3人(申し込み先着順)

**利用料** 1回2000円(給食・おやつ代は別途負担)

**申し込み** 前日までに病後児保育室☎(79)3115)に電話をし、申込書・医師連絡票(保育室、市役所2階保育こども園課、市ホームページにあります)を当日提出



**保育コンシェルジュ**  
市役所2階保育こども園課の窓口や電話で、未就学児の預け先に関する相談にんだり、保育サービスの情報を提供したりする、専門の相談員「保育コンシェルジュ」。電話での相談も受け付けていますので、気軽に利用してください。

**利用時間** 月・火・水・金曜日(祝日、年末年始を除く) 午前9時～午後5時(正午～午後1時を除く)

**問い合わせ** 保育こども園課☎(82)9606



### 初回の利用料を助成します ファミリーサポートセンター

子供を預かる「支援会員」と預ける「依頼会員」で構成するファミリーサポートセンター。自宅で子供を預かったり、学校や習い事へ送迎したりして、子育てを応援しています。登録後、平日の午前7時から午後7時の間に初めて利用する方には、3時間分の利用料(2100円)を助成します。

**利用料金**(依頼会員が支援会員に支払う金額)  
◇月～金曜日の午前7時～午後7時 1時間700円  
◇土・日曜日、祝日、年末年始、上記以外の時間帯 1時間900円  
※子供の送迎に必要な交通費、支援会員が用意した飲食物やオムツなどがあるときは別途負担。

**問い合わせ** ファミリーサポートセンター☎(84)1330



### はだの



妊婦が安心して出産、子育てに臨めるよう相談に応じ、情報提供などを行う母子健康コーディネーター。4月から新たに始まった、子育ての強い味方の活動を紹介します。

**人それぞれに合った対応を**  
明るく話し掛けながら、妊婦の健康状態を確認したり、相談に応じたりするのは、根本優子助産師。市内初の母子健康コーディネーターとして、保健福祉センターで活躍しています。

母子健康コーディネーターは主に、妊婦届出書の内容を確認し、悩みや心配ごとがある人に連絡。妊婦の状況に応じて、さまざまなサポートを行っています。「初めての妊娠で分からないことばかり。不安でしたが、アドバイスをもらって、少し自信ができました」

4月から5月上旬までに受け付けた妊婦届出書は約1000件。相談内容は、妊娠中に気を付けたい食事、出産後の生活や家庭に関する相談など、さまざまです。「実際に話を聞いて、よりよい過ごし方などをアドバイスします。妊婦さんの安心した様子が見えると、うれいすね。心配な方は届け出前でも電話を掛けてきて、相談することもありますよ」

また、必要な窓口の紹介を行うのもコーディネーターの仕事。「いろいろなご案内をしています。ご家族の方も、心配なことや疑問があるときはいつでも相談してほしいですね」

妊婦の引越しのために住宅相談の部署を紹介したことや、妊婦の夫から相談を受けたこともあったとほほ笑む根本さん。子育ては一生に一度の悩みをなくして、子供と向き合っていくといいと思います。

**子育ての強い味方 母子健康コーディネーター**

現在、妊婦届出書の受け付けと母子健康手帳の交付は市役所で行っていますが、7月1日からは保健福祉センターに場所を移します。

「妊婦さんも、話しやすくなると思います。さらに良いアドバイスができるんじゃないかな」

顔を合わせたことで、今まで届出書だけでは分らなかった妊婦の状態を確認することができ、よりきめ細やかなサポートができることと根本さんは話します。このように、妊婦に寄り添う形で子育て支援に力を入れている一方、妊婦の届け出は少しずつ減る傾向にあります。

「子育てが大変だと思つて、身構えてしまつて人が増えてくるのかもしれない。不安を取り除いて、楽しい子育てをサポートしていきたいですね」

2児の母でもある根本さん。子育てに必死で気持ちに余裕がなかったとき、自身の母親に掛けられた言葉を、これからは子供を持つ人にも伝えたいと話します。「個性を大切に、その子に合った子育てをすること。あれをしなさい、これをしなさいと言いつつ、待つことも大事なんだよ」

子供の成長を「見守ることも大切。育児の経験者としても、よりよい子育ての方法を考えていきたい」といいます。

**切れないない支援を**  
母子健康コーディネーターは、主に妊婦への支援を行います。秦野の子育て支援はそれだけに止まりません。出産後の新生児訪問、赤ちゃんや母親の健康状態を確認します。里帰りなどで他の市町村で生活しているときは、滞りなく市町村へ連絡し、訪問してもらうよう依頼することもあります。

**楽しい子育てをサポート**  
また、4カ月児から3歳6カ月児を対象にした6回の乳幼児健康診査のうち5回が集団健康診査。子供が健やかに育つための支援を行っています。定期的な実施しているため、母親同士が仲良くなることも、地域でのつながりをつくりながら子育てができる場にもなっています。

さらに、初めて子育てをする親や祖父母向けの「おめでた家族教室」、妊婦期の食事を実際に作る「マタニティクッキング」、父親向けの「イクメン講座」なども実施しています。

「市ではコーディネーターだけでなく、保健師や管理栄養士とも連携して、いろいろな視点から子育てを支援しています。お父さん、お母さんの力強い味方で



**通知書を送付します**

**市県民税・国民健康保険税・介護保険料**

平成27年度の市県民税の納税通知書、国民健康保険税・介護保険料の決定通知書を送付します。1年間の税額や保険料、納付の方法などが記載されていますので、確認してください。

※税額や保険料は、昨年中の所得により決定します

**市県民税**  
発送日・対象 6月1日現在65歳未満の方  
月10日(水) 4月1日現在65歳以上の方

**注意** 課税される方1人につき1通送付します。非課税の方には送付されません

**国民健康保険税**  
発送日・対象 6月12日(金) 国民健康保険の加入者がいる世帯の世帯主

**注意** 国民健康保険に加入していない方でも、同じ世帯に加入者がいるときは、世帯主に課税されます。税額は加入者のみで計算します

**介護保険料**  
発送日・対象 6月12日 5月31日時点で65歳以上の方

**注意** 保険料額は、12段階で決定しています

**問い合わせ** 市県民税は市民税課☎(82)5130、国民健康保険税は国保年金課☎(82)9616

**7月1日(水)～ 変わります 母子健康手帳の交付場所**

妊婦や出産、育児を記録する母子健康手帳。妊婦が分かったら妊婦届出提出し、交付を受けましょう。

**対象** 市内に住民票があり、産婦人科医療機関(市外も可)で受診し、妊娠週数と分娩予定日が確定した方

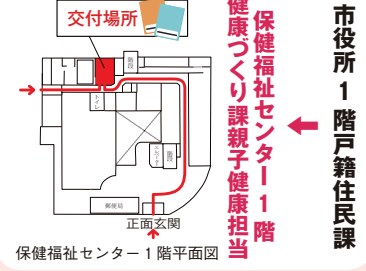
手続き 身分証明書を持参し、妊婦届出書(保健福祉センター1階健康づくり課親子健康担当、市ホームページ)に記入

※代理人が申請するときは身分証明書が必要

**交付を受ける**  
▽妊婦健康診査補助券などが受け取れます  
▽母子健康コーディネーターを始め、専門の職員が相談に応じます  
転入前の妊婦健康診査補助券は、市内では使えません。母子健康手帳と転入前の市区町村の妊婦健康診査補助券を健康づくり課親子健康担当へ持参してください。市で使える補助券と交換します。転出したときは、転出先の市区町村で手続きをしてください。

**問い合わせ** 健康づくり課親子健康担当☎(82)9604

保健福祉センター1階平面図





募集

市制施行60周年記念 市民企画事業

記念事業に承認されると、さまざまな支援が受けられます。

対象 市民または市内に活動拠点がある団体など 申し込み 申請書(市役所5階企画課、市ホームページにあります)に企画書など事業の概要が分かるものを添えて〒257-8501企画課へ郵送または持参 支援内容 公共施設使用料の減免(半額)、記念ロゴマークの使用、のぼり旗の貸し出しなど

問い合わせ 企画課☎(82)5101

参加者募集

親と子の音楽会



心を一つに

とき 12月13日(日) 午後1時~4時 ところ 文化会館

対象 市内で活動する園児から高校生ままでを中心とする団体や家族など ※打ち合わせやリハーサルなどへの参加が必要です

申し込み 7月31日(金)までに、申込書(市役所西庁舎3階生涯学習課、公民館、市ホームページにあります)を〒257-8501生涯学習課へ郵送または持参。ファクス((83)4681)も可

問い合わせ 生涯学習課☎(84)2792

作品募集

あなたの写真で秦野をPR 2015秦野観光写真コンクール



秦野の魅力を広めよう

テーマ 表丹沢の美しい自然や秦野の四季、史跡、行事など 応募規定 平成27年中に市内で撮影した未発表のもの。入選作品の使用権は観光協会に帰属。入選作品の17点と賞状と賞金を贈呈 募集期間 ◇ホームページからの応募 7月1日(水)~平成28年1月31日(日) ◇持参または郵送での応募 28年1月4日(月)~31日に〒257-0045観光協会へ

問い合わせ 観光協会☎(82)8833

作品募集

郷土の画家をたたえよう

市民の力で 大津雲山展 を

市制施行60周年を記念して、生誕130年を迎える本市出身の南画家・大津雲山画伯の作品展を開催します。

とき 12月3日(木)~13日(日) 午前10時~午後5時 ところ 文化会館

市が所有している作品だけではなく、個人が所有する作品も一緒に展示し、その業績を広く紹介します。

そのため、作品を貸していただける方を募集します。ご協力いただける方は、生涯学習課文化財担当へご連絡ください。また、画伯の作品情報もお寄せください。

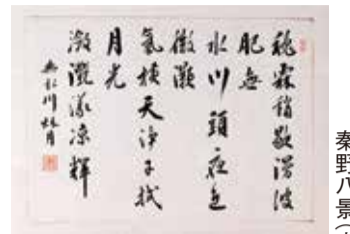
大津雲山 1885~1971



東田原出身の南画家で、幼いころから画を好み、7歳のとき室町時代の水墨画家雪舟の影響を受け、画で身を立てる決心をしたといわれています。

大正6年には、天皇の前で筆を振るうなど輝かしい経歴を持ちます。

問い合わせ 生涯学習課文化財担当☎(87)9581



秦野八景(水無川秋月)



南画とは

中国から伝わり、18世紀頃から日本で広まった水墨画・墨彩画の一種。画の中に詩と書を加えた3つの要素で構成されるのが特徴です。

エコについて考えよう 6月は「はだの環境月間」

早朝駅前ごみゼロクリーンキャンペーン

とき 6月7日(日) 午前6時半~ ところ 秦野駅・渋沢駅・鶴巻温泉駅・東海大学前駅周辺

問い合わせ 環境資源対策課☎(82)4401

子ども環境フェア

とき 6月20日(土) 午前9時半~11時半 ところ くずはの家 内容 講演「木材利用について」、オリジナルコースターの作成 対象 小学生以上と保護者15組(申し込み先着順)

ライトダウン2015

6月22日(月)から7月7日(火)に、市内の企業や家庭で必要のない電気を消灯するよう呼び掛けます。特別実施日 夏至の6月22日と七夕の7月7日は、午後8時~10時の一斉消灯へのご協力をお願いします。



エコチャレンジ

効果的な省資源・省エネルギーの取り組みを紹介する「エコチャレンジシート」を使って、家計や環境に優しい生活をしませんか。配布場所 市役所西庁舎2階環境保全課、市ホームページ

問い合わせ 環境保全課☎(82)9618

11月3日は市民の日 私の個店参加者募集

とき 11月3日(火) 午前9時半~午後3時 ところ みずなし川緑地、カルチャーパーク第4駐車場(中央運動公園前)ほか



みんなで盛り上げよう

出品できるもの 手作り品、リサイクル品、市内で生産された農産物、飲食物 ※保健所の指導により取り扱えない物もあります 対象 実行委員会や役員会に出席できる、市内を活動拠点とする団体または市内在住・在勤・在学の方 参加負担金 7000円 実行委員会 第1回は8月上旬に開催予定 申し込み 7月10日(金)までに、申込書(市役所3階市民自治振興課、公民館、駅連絡所、市ホームページにあります)を、〒257-8501市民自治振興課へ郵送または持参(ファクス(82)6793、メール(siminjiti@city.hadano.kanagawa.jp)も可) ※営利目的、政党、党派、宗教に関する団体または個人は参加できません

問い合わせ 市民自治振興課☎(82)5118

広告

Sanjif Family advertisement for funeral insurance. Text: 「ご葬儀費用の準備は大丈夫? 葬儀のための保険」. Contact: TEL.0463-22-2953. Sanjif Family logo and address: 〒254-0024 平塚市馬入本町13-2.

文化会館チケット情報

6月6日(土)午前10時発売(電話受け付けは午後1時~)

ひよこコンサートinはだの

9月23日(水) 午前11時~ 大ホール 全席自由 800円(中学生以下は500円、0歳児は無料)



秋川雅史コンサートツアー ~GOLDEN VOICE~

10月3日(土) 午後2時~ 大ホール 全席指定 6500円



※未就学児は入場できません。

問い合わせ 文化会館☎(81)1211

# 消費者と店主の絆をつくる ～商人魂お役立て講座～



講師が丁寧に指導します

完成したミニ畳&ストラップ



講義の後は実技タイム  
上手にできるかな



目からウロコの快眠講座



熟練のワザに興味津々

商店街の店主が講師となり、プロの技術や知識を伝える「商人魂お役立て講座」をご存知でしょうか。商店街復活に向けての切り札として、今注目を集めています。

## 店主の魅力を発信する講座

「お店の人はどんな人だろう」「どのくらいの値段の商品が置いてあるのだろう」「入ったら買わなきゃだめかな」誰もがそんな疑問や不安を持ったことがあるのではないだろうか。

新たに市外から移り住んだ人が、住民の多くを占める現在の秦野市では、ますます増える消費者の思いでもありません。

日本中の商店街を取り巻く環境が厳しくなる中、大型店との差別化を図るために、新しい取り組みが模索されてきました。商店街が「地域コミュニティの担い手」として、消費者の不安や疑問を解決し、さらに店主の人柄や個性ならではの魅力を発信する場として、「まちゼミ」がさまざまな地域で、「まちゼミ」が普及しています。その秦野版が「商人魂お役立て講座」です。

## 進化し続ける講座

このような講座は、平成十四年に愛知県岡崎市で始まり、本市では平成二十二年から始まり、今年で十二回目を迎えます。これまでに十回のシリーズで一〇〇講座を開催してきました。

すでに延べ八百二人が参加し、講師となった店主と触れ合い、信頼関係を築いています。

知るとともに、無料(材料費のみ)で店や商品の情報、専門知識を得る機会となり、店主にとっては、店の特徴やこだわりを伝え、新規の顧客や店のファンをつくる



和やかな雰囲気の中にも  
真剣なまなこ

規の顧客や店のファンをつくる  
ことができま  
す。まさに  
双方にとつ  
てメリッ  
トがある  
といえます。  
講師は、  
講座の開催  
に先立ち、市  
が主催する企画

## 商人魂お役立て講座の流れ

### 講師募集(本番3カ月前)

- 前回参加した講師や商工会などに周知

### 企画書提出(本番2カ月前)

- 講座内容、日時、費用、受講者の人数を決定
- 企画書を市に提出

### 企画会議(本番2カ月前)

- 講座の日程調整や講座中のルールなどを説明  
(例)・費用は材料費のみ  
・講座中の営利活動は禁止
- ベテラン講師から初めて参加の講師へアドバイスし不安を解消

### 周知期間(本番1カ月前)

- ホームページを作成
- ポスター、チラシを作って各施設に設置

### 申し込み開始(本番2週間前)

- 広報発行と同時に申し込みを開始

### 講座本番

- 講座を実施
- 受講者にはアンケート、クーポンを配布
- 講座中の写真を撮影

### 反省会(全講座終了後)

- 実施しての感想や意見を話し合う
- アンケート結果を分析し、次回への改善につなげる

会議に参加し、講座中の注意事項、進行方法、前回の課題などを話し合います。また、講座受講者に記入してもらったアンケートの設問を考えるなど、講師も企画の段階から携わります。

そして、全講座が終了すると反省会を開催します。感想、効果、課題などを話し合い、また、アンケートの結果から受講者の反応を確かめ、次回への改善につなげます。

例えば、最初は、多くの人に参加してもらいたいため、公民館を会場としていました。しかし、講師から、店の雰囲気も伝えたいとの要望を受け、

各店舗での開催としました。また、講師の店で互いにチラシやクーポン券を配ることも講師から出た意見です。こうして、講座自体が進化するだけでなく、講師間のつながりが深くなるという副産物も収穫できています。

## 絶えさせない講座

講座の内容は、植物の寄せ植え、ケーキ作り、お茶の入れ方、快眠方法や枕の選び方等の健康に関することなど多岐にわたります。そして、単に体験するにとどまらず、日々の生活の中で生かせることを学べる内容となっています。

今までに三十三人の店主が講師として参加しました。複数回参加している講師は、内容を変えたりなど、講座のマンネリ化を防ぎ、講座の開催時間である二時間ほどを、参加者が最大限楽しめるよう、最高のパフォーマンスを発揮するための努力を怠りません。

## 街中を講座に

現在は、市が募集し、受け付けをするなど、開催や運営については行政が中心となっています。

## 絆をつくる講座

商売をしているからには、店の売上げがほしいはず。しかし、まずは消費者に喜んでもらいたいと思うのが「商人魂」。

ここに、この講座の原点があり、ここから店主と消費者の絆が生まれると確信しています。

商人魂お役立て講座は今回で十一回目を迎えますが、過去に実施したアンケートでも、「大変良い」、「良い」との回答が九八・二割と、高い評価を得ています。

今回は十一講座を開催します。普段気になっていないけれどなかなか聞くことができない疑問なども、これを機にぜひ解決してください。

問い合わせ 産業政策課 ☎(82) 9646

6/13

### 天然イグサで 畳小物を作ってみよう

天然イグサを使ってミニ畳作り、畳の材料でストラップ作りをします。  
良質な天然イグサの性能、機能などを教えます。  
講師：根倉畳店 根倉 安史  
山岸畳店 山岸 佳男  
渡辺畳店 渡辺 博之  
丸重畳店 渡辺 誠

日時：6月13日(土)午前9時半～11時半  
場所：根倉畳店 入船町1-14  
定員：8人  
材料費：500円



商人魂  
お役立て講座

### 参加者募集！ 6月13日(土)～7月6日(月)

# 全11講座 定員96人。

**お問合せ**  
環境産業部産業政策課商業振興担当  
秦野市桜町1-3-2 秦野市役所西庁舎1階  
☎0463(82)9646

**申込方法**  
6月2日(火)午前8時半から電話で受け付け。  
環境産業部産業政策課☎0463(82)9646まで。  
申し込み先着順。定員になり次第締め切り。

6/13

### 最強人を作る最強のソース

黒ニンニクを使い、ソース作りを教えます。  
このレシピで最強ソース&最強料理ができます。  
健康的な体になります。  
講師：若尾 軍一  
日時：6月13日(土)午前10時～正午  
場所：花園(緑町17-42)  
定員：10人  
材料費：1000円  
持ち物：筆記用具



6/14

### ぬか床作り ～これであなたもぬか漬名人に～

新鮮な米ぬかを使って、ぬか床を作ります。  
手入れの仕方や美味しく保つコツなどお話し  
します。ぬか漬は、日本の伝統的な食品で、  
その中には乳酸菌が豊富に含まれています。ご  
家庭でぬか漬を試してみませんか。そして、  
ぬか漬の名人になりましょう。  
講師：栗原 由紀子  
日時：6月14日(日)午前10時～11時半  
場所：米蔵栗原(水神町2-18)  
定員：6人  
材料費：200円  
持ち物：エプロン、タオル



6/15

### 知って得する日本茶講座

身近にあり過ぎて、意外に知られていない事  
が多い日本茶。日本茶にはたくさんの秘密と美  
味しく頂くコツがあります。  
お茶の入れ方を基本に、効用、種類、選び方  
など実践を通してワイワイ一緒に楽しみながら  
体験してみませんか？  
講師：梶山 明寛  
日時：6月15日(月)午後2時～4時  
場所：立花屋茶舗(今川町1-2大秦ショッピング  
センター1F)  
定員：6人  
材料費：300円  
持ち物：筆記用具、普段使っ  
ている急須(任意)  
※駐車場はありません



6/21

### 小・中・高生子育て支援 「子どものタイプ別、親の接し方」

子育てにお悩みの経験はどなたでもあるかと思  
います。  
進学指導豊富で、さらには男手ひとつで子育  
て経験もある塾長自らのエピソードも交えなが  
ら、「エニアグラム」によるタイプ別の子育てア  
ドバイスをいたします。  
講師：窪田 真広  
日時：6月21日(日)午前11時～正午  
場所：ゆうがくセミナー(曲松1-4-35パイン  
ビル202)  
定員：12人  
材料費：無料  
持ち物：なし  
※駐車場はありません



6/21

### 親子で楽しくデコレーション体験!!

憧れのパティシェ体験！自分だけのデコレー  
ションケーキをパティシェと一緒に作りませ  
んか？  
経験は一切不要です。親切にお教えます。  
講師：吉田 伊織  
日時：6月21日(日)午後2時～4時  
場所：パティスリー クラベリーナ(曲松2-7  
-4)  
定員：3組(6人)  
材料費：無料  
持ち物：エプロン、帽子又は  
三角巾



6/26

### 多肉植物の寄せ植え

いろいろな形をした多肉植物をかわいい器に  
入れて楽しめます。  
講師：飯野 婦美子  
日時：6月26日(金)午後1時～3時  
場所：(有)フローリストせきど(若松町2-5)  
定員：15人  
材料費：1500円  
持ち物：ハサミ、エプロン



6/28

### 知って得をするマイホーム購入講座 ～ファイナンシャルプランナーがズバリ教えます！～

将来マイホームの購入を考えている方は必見  
です。  
講座では、マイホームの購入前に知っておき  
たい住宅ローンや税制面の知識などをお教えし  
ます。  
講師：岩野 慎平  
日時：6月28日(日)午後1時～3時  
場所：住まいと暮らしのトータルプロデュースR  
&E(南矢名2-25-5)  
定員：2組(子ども連れ可)  
材料費：無料  
持ち物：筆記用具



6/29

### 簡単にできる！ 美味しい自家製ベーコンの作り方

肉の下準備から、フライパン等を使用して実  
際にベーコンができるまでの作り方とコツを教  
えます。  
試食もあります。  
講師：谷本 竜次  
日時：6月29日(月)午後1時～3時  
場所：肉バル ピテカントロプス(本町1-8-8)  
定員：8人  
材料費：1000円  
持ち物：エプロン、筆記用具  
※駐車場はありません。



7/5

### ささっと和えてすぐ食べられる 即席キムチと人気の居酒屋料理作り

旬の野菜で浅漬け風の即席キムチ、さきイカ  
キムチ、乾物(切り干し大根)を使ったおかずキ  
ムチの3種類を作ります。  
お店の人気メニューの手羽先餃子とキムチ春  
巻きを作り、試食していただきます。  
講師：海平 清美  
日時：7月5日(日)午前11時半～午後1時半  
場所：居酒屋 鹿の子(本町2-2-2田園ビル1F)  
定員：15人  
材料費：1000円  
持ち物：エプロン、タオル、  
三角巾、筆記用具、飲み  
物  
※駐車場はありません。



7/6

### ぐっすり 快眠講座 ～あなたに合うまくらを選びましょう～

第1部 眠りの仕組みを知り、どうしたら快  
適に眠れるかの勉強会。  
第2部 睡眠障害の理由の一つであるまくら。  
今使っているまくらが合っているのか？自分に  
合う高さや中材を個人個人一緒に考えていきま  
す。  
講師：関野 美紀  
日時：7月6日(月)午後2時半～4時  
場所：洪沢百貨店(曲松1-1-8)  
定員：6人  
材料費：無料  
持ち物：筆記用具



講座開場地図

