

広報 はだの

編集・発行
秦野市 市長公室広報課
〒257-8501
秦野市桜町一丁目3番2号
代表 ☎0463(82)5111
FAX 0463(82)9792
毎月2回(1日・15日)発行
<http://www.city.hadano.kanagawa.jp>



熊本県和水町



熊本県八代市

防災(震災)特集
「備える前に知るべきこと」
◇その時、何が検索されていたか (2面)
◇被災現場の裏側と危険のレベル (3面)
◇発災直後の検索ワードとその答え (4・5面)
◇視点を変えれば防災も変わる (6面)
◇想像が自分の備えを創造する (7面)

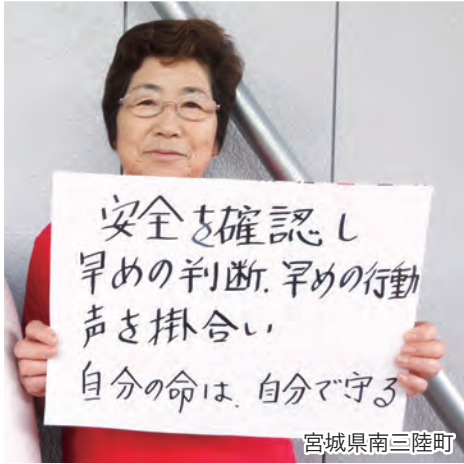
平成29年(2017年)

9/1

No.1177



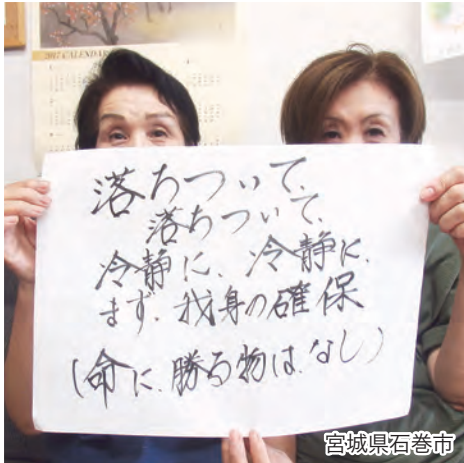
熊本県菊池市・合志市



宮城県南三陸町



熊本県菊池市

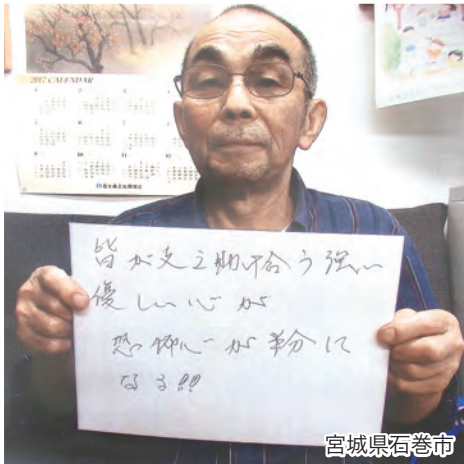


宮城県石巻市



熊本県菊池市

「忘災」
しがちな、
私たちへ。



宮城県石巻市

近年起きた震災で被害に遭われた方々に尋ねた。
「被災する前の自分に、
言いたいことはなんですか？」
答えの中に垣間見えるのは、「もっとこうしておけば…」という後悔の念。それを、自分へのメッセージとして受け止められるかが、この先いつか被災する私たちの分かれ道。何かを備える「その前に知るべき事」は、被災者のリアルの中にある。



熊本県八代市



熊本県和水町



熊本県合志市





地震 家 安全 場所

動物園 ライオン 逃げた

デマ

熊本大地震 予言

災害 減免 住民税

地震保険 家財

熊本 避難所

給水車 場所

地震 犬 震え

無事だよ 英語

コンビニ 被害状況

避難 勧告

JR西日本運行状況

公衆電話 場所



その時、何が検索されていたか

ココにあるよ 「知りたかった」の水たまり

検索データから見る熊本地震 🔍 検索

インターネットで見ることができる、Yahoo! ニュースと朝日新聞社の共同企画コンテンツ「検索データから見る熊本地震」。昨年4月14日に熊本県で発生した最大震度7の地震直後3時間の検索データを分析し、課題や問題を伝えています。

4・5面では、その検索ワードの一部と答えを紹介しています。

※出典：上画像／「首都直下地震の被害と対策に係る映像資料オープンング編」(内閣府)、上画像内の検索ワード・右画像／「検索データから見る熊本地震」(ヤフー株式会社、朝日新聞社)



平成28年4月14日 午後9時26分
前触れもなく突然襲った熊本地震
頭が 真っ白になる
みんなが頼ったのは
いつもそばにある携帯電話
インターネットで検索されていく
「？」だらけの言葉の雨
被災者が 知らなかったコト
本当に 知りたかったコト
同じ雨を 降らさないために
私たちに 何ができるんだろう



▲どこにあるか一目で分かる避難所マップ

まず知るべきは「確かな」情報

災害時の検索ワードを使った分析は東日本大震災の時も行いましたが、当時は被災地のほぼ全域で長時間停電が起きたため、震災直後のデータが少ししかありませんでした。しかしそれらは、被災者がその時に必要だから検索している情報であり、発災時のニーズを示す、とても重要なデータです。地域の特性はあっても、災害時はどこでも同じような状況になるはずですから、昨年作製することができた「検索データから見る熊本地震」は、きっと参考になり、自分の事として見て、考えていただけたらと思います。

特に注目すべきワードの一つが、「デマ」です。熊本地震より前に、弊社から4企業で実施した「ソーシャル防災訓練」でも、インターネットを使って避難所を探す過程で、主催側がわざと仕掛けた偽の情報に多くの人がだまされています。



ヤフー株式会社 社会貢献事業本部災害協定担当

関口 和明さん(45歳)

まさか行きました。さまざまな情報が行き交う時代だからこそ、「信頼できる」情報をいかに素早く、確実に得るかが大切です。そのために弊社は現在、秦野市を含め災害協定を結んだ全国430以上の自治体が発信する情報をいつでも見られるように、「分かりやすく、集約した」形にしてヤフーのホームページ上で公開しています。避難所マップや河川水位の広域情報などが、その例です。20年以上もインターネットを通じて情報発信を行っている弊社だからこそ、力になれることだと思っています。

情報を「受け取る」

準備をしよう

また、市民の皆さんにオススメしたいのが、スマートフォンから無料で利用できる「ヤフー! 防災速報」アプリです。こちらも協定自治体と連携していますが、最大のメリットは、「プッシュ通知」機能。避難所の開設といった新しい情報が自動的にスマホの画面に表示されることです。情報を見に行くのではなく、「知らせられる」というのは、切迫した場面こそ助かります。豪雨などの災害や防犯情報もお知らせしますので、ぜひダウンロードしてみてください。

アプリや自治体の緊急情報メールなどを「受け取る」準備をあらかじめしておくことで、災害時に分からないことがあっても、ゼロから調べるのとは大きく違います。また、無駄のない情報収集は、災害時に大切な端末の節電にもなります。

弊社も、今後より多くの情報を自治体と協力して社会に還元していきますので、みんなでインターネットを上手に使い、過去や今の出来事を正確に理解して、「減災」につなげていきましょう。



▶防災速報アプリのプッシュ通知イメージ

アプリのダウンロード方法は、4・5面で紹介しています。



被災現場の裏側と危険のレベル

昨年発生した熊本地震で被災した自治体で発行された広報紙。自らも被災者の立場で取材した紙面は、私たちに何を伝えるのか。また、専門機関が公表する「大地震の発生の確率」から見てくるのは何か。それぞれから「本当に知るべきこと」を引き出してみたい。

被災地自治体の「広報」から学ぶ

左の写真を見てほしい。熊本県菊池市が被災直後に発行した「広報きくち」だ。一面は笑顔の少女を自衛隊員が背負うという印象的な表紙を使った。

前震の2日後に本震が発生。「まさか」の事態の混乱と切迫した救助活動の様子、倒れた家屋や損壊した道路など、多くの写真で震災の被害を切り取り、その大きさを伝える。ページをめくると復興に向けた市民の取り組みが取り上げられ、読み終える頃には被災地への応援の気持ちを新たにさせる。そこで、あらためて考えてみる。もしもこれが秦野だったら。写真の宇土市のように一面に載るのは損壊した

「秦野市役所」かもしれない。被害の写真はよく知るあの場所、あの建物。そもそも自分は無事なのか。写真を撮り、被災した知人からコメントなんてもらえるのだろうか。熊本地震では報道が過熱し、一部のマスコミによるプライバシーを無視した取材で不信感が募っていたという。それでも広報として取材・撮影ができたのは「普段の信頼関係があったから」というのは、菊池市市長公室の野中参事の言葉。被災した市民であっても進んで取材に協力してもらえ。そしてその情報をタイムリーに発信する。それが市民の満足度の高さにつながった。被災の概要などを広域的に伝える役



1 2 広報きくちは全国広報コンクールで入賞。3 広報うとは熊本地震の被害を象徴する損壊した市庁舎を1面に配した。「被災証明」や「税の減免」、「生活再建支援金」など、被災者直結の情報が掲載されたことも被災地自治体の広報紙の特色の一つ。

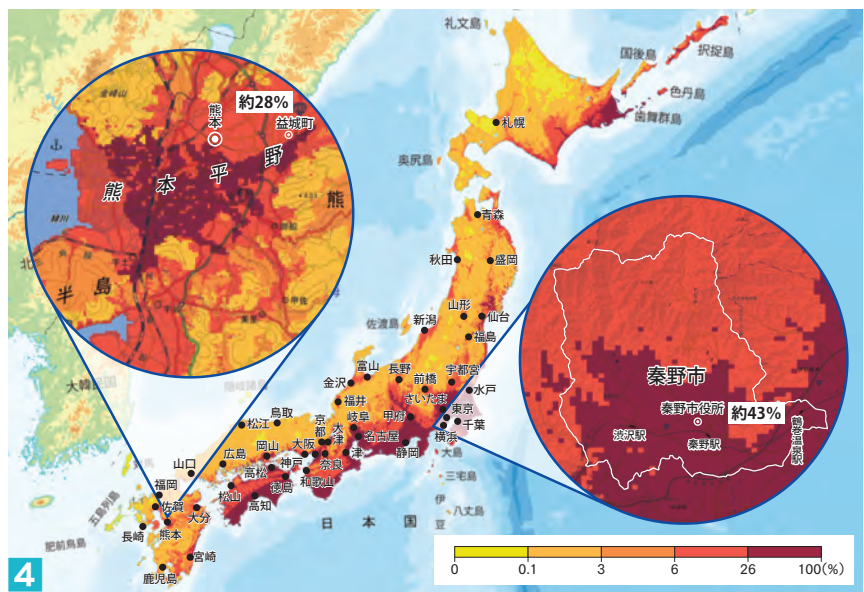


広報きくち



広報うと

4 国立研究開発法人防災科学技術研究所が管理・運用する「地震ハザードステーション」に掲載の「全国各地震動予測地図(2016年版)」から引用。基準日は熊本地震の発生した年の1月1日。5は「今後30年以内



意外に高い大地震の確率

地震、異様な発光、井戸枯れ、地鳴り、ナマス。古くから数々の地震の予兆が言い伝えられてきた。注目すべきデータがある。左の図4は「今後30年のうちに震度6弱以上の揺れに見舞われる確率の分布」を示したものだ。何十年も前から、いつ来てもおかしくない大地震に恐れ、備え、高い意識で

防災に取り組んできた秦野市。そんな中、阪神淡路大震災、東日本大震災そして熊本地震といった未曾有の震災が続き、私たちの足元のはるか下に溜まりつつある地震のエネルギーに不安が募る。図を見れば、関東・東海地域が危険なことは一目瞭然だ。熊本地震で最大震度を観測した益城町と秦野市を比較

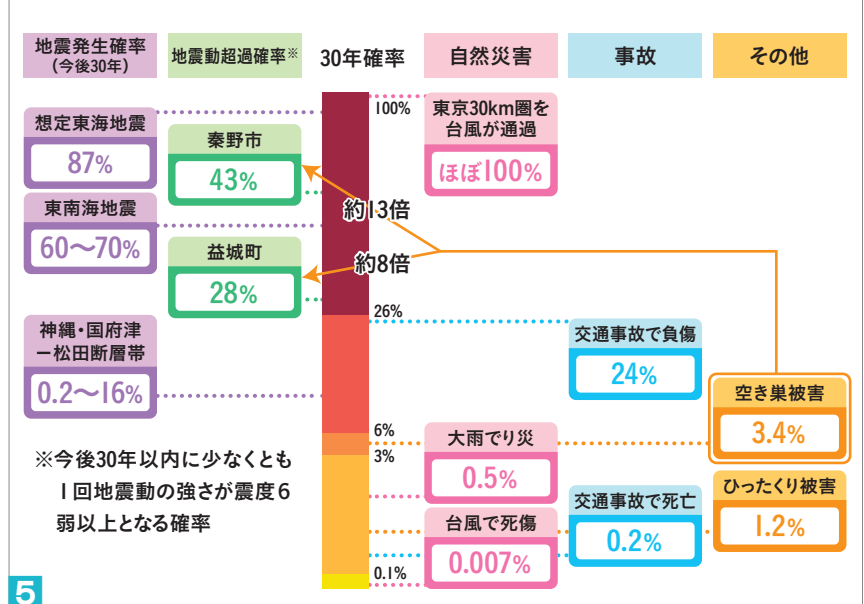


すれば分かる。実際熊本では、多くの人が「まさかここで」と思ったそう。しかしながら、この数値の訴えるところは、別にある。地震調査研究推進本部地震調査委員会が公表した、自然災害や事故などが30年以内に発生する確率は、図5のとおり。そう、熊本でも空き巣被害に遭遇する約8倍、秦野市では約13倍の確率で、震度6弱以上の地震に見舞われるのである。普段当たり前にしている空き巣対策。地震対策にそれ以上の対策が求められるのも最もなことだ。



予知の研究は重要だ。予知の精度が高まる将来に期待したい。しかし、仮に予知ができたとしても、自然災害などと比べたとき、全国どこでも、高い確率で大きな地震に遭遇し、被災するのだ。遅くはない。今日からもう一度、来るべき地震の備えを確認しよう。

今後30年で発生する自然災害などの確率の例



に数%という値が決して小さな値ではないことを理解するための参考として、同研究所が掲載したものを一部抜粋し編集した。どちらも詳細はホームページ (http://www.j-shis.bosai.go.jp/) で見ることが出来る。



発災直後の検索ワードとその答え

被災時にとるべきさまざまな行動を考える上で、2面で紹介した「熊本地震の被災者が、インターネットで発災直後3時間に検索したこと」に注目してみる。

発災直後だからといって、被災者の知りたいことは、防災訓練などで学ぶ「身の守り方」だけじゃなかった。いつか自分の身にも起きる疑問に触れて、今から答えの入口を知っておこう。

出典：各項目の検索ワードとその概要／「検索データから見る熊本地震」(ヤフー株式会社、朝日新聞社)、「大地震！まず身を守らないと…」の右画像／「首都直下地震の被害と対策に係る映像資料・シミュレーション編」(内閣府)、「今後の費用が心配…」の右画像／「首都直下地震の被害と対策に係る映像資料・被害の特徴編」(内閣府)



さあ、想像してみよう。

あす、震度7の大地震に被災した自分の3時間を

3時間

被害状況を調べていたら…え、本当!?

00:15:00.00

ライオン 脱走



地震の発生直後、「熊本動物園からライオンが逃げた」というウソの情報がSNSを中心にインターネット上で拡散し、人々の混乱をおおった。こうしたデマが広がるのは、いたずら半分な悪意だけでなく、「怖がる自分を正当化」する心理が働き、疑いなく広めてしまうことも多いからといわれている。

真実はいつも一つ！信頼できる情報を味方に！

個人が発信する情報からは、時に貴重な情報を得られるが、最近では新聞記事そっくりの形でウソの情報を流す「フェイクニュース」も出回っている。2面でヤフーの関口さんが言うように、まずは「信頼できる」情報を「常に受け取れる」ことが第一。スマートフォンを持っている方は、自治体のさまざまな防災情報を届けてくれるアプリや市のSNSアカウントを登録しておこう。

Yahoo! 防災速報

- ①アプリケーションストアで検索してインストール(無料)
- ②アプリを起動し、案内に従って設定

市のTwitterアカウント

- ①自分のアカウントでログイン
- ②危機管理情報(@hadano_kikikanri)をフォロー

※その他、「防災行政無線」や「緊急情報メール」は7・8面で紹介しています。

自分より、もっと不安なのかも…

01:00:00.00

地震 ペット 震え



地震発生直後は、ペットに関する情報を求める人も多かった。特に、「地震 犬 震え」、「地震後 犬の興奮おさまらない」など、普段とは違う愛犬の行動を心配する声が多かった。

いつも癒されてる分、今こそ主が癒すとき！
そして…一緒に逃げていいんだよ！

普段と違う出来事に驚くのは、動物も同じ。抱っこして寄り添ったり、ケージなど暗くて狭い場所に入れてあげると、落ち着きやすい。また、いざ避難場所へ向かうときは、ペットも一緒に避難しよう。平成23年の東日本大震災では、家に取り残された多くのペットが命を落としたり、野犬化して人に危害を加えたり、猫が異常繁殖したりしたため、環境省の新しいガイドラインでは、飼い主はペットと一緒に避難する「同行避難」が原則となった。ただし、同行避難は避難所での人とペットの同居を意味するものではないことに注意。各避難所のルールに従おう。

※「ペットの防災マニュアル」(平成25年・秦野市発行) ペットを受け入れる避難所での飼育場所や期間などについて説明しているので、飼い主は必ず見ておこう(市ホームページにあります)。

今後の費用が心配…

02:30:00.00

災害 減免 住民税



自宅の被害と、今後の対応について調べる人も多く、「地震後 濁り水」「災害に対する補助」などが発災直後から検索されていた。東日本大震災と違って、津波や原発事故などがなかったため、現住所での再建を目指す人が多く、「命を守る行動と、生活再建に向けた行動が同時に起きていた」と分析されている。

「り災証明ください」が、スムーズな再建への第一歩！

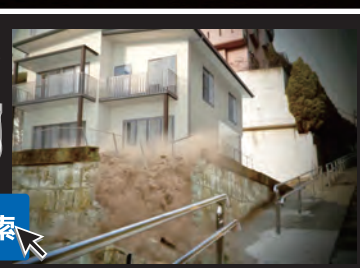
地震で所有する家屋などが被害を受けた場合、被害の程度や原因などを証明してくれるのが「り災証明書」。市が窓口となる支援金などの申請や保険の支払い手続きに必要なので、市役所3階防災課で交付申請書を受け取ろう。

- ※主な公的支援と対象
- ◆被災者生活再建支援金(住宅)
 - ◆災害弔慰金(親族の死亡)
 - ◆災害障害見舞金(障害)
 - ◆災害援護資金(貸付)
 - ◆市税等の減免

大地震/まず身を守らないと…

00:01:00.00

地震 家 安全 場所



急な大地震で、家の中のどこにいればいいのか確かめようと「安全な場所は1階か2階か」や、「車が安全？」などの検索が多かった。前震の発生が夜遅かったため、ガスや水道などのインフラ情報よりも、まずは余震に備えて安全確保について調べる人が多かったと分析されている。

玄関を制する者は、避難を制す！
ブレーカーを落とす者は、火難を制す！

建物の構造によるが、基本的に玄関は耐震性が高く、倒れてくるものが少ない。これまでの大震災を見ても、倒壊した家が玄関だけ残っているケースが多かったそう。ドアを開けて逃げ道を確保するのを忘れずに。

また、地震のときに起こる火災原因の多くが通電火災。停電後、復旧した際に放置された電化製品や電気コードの破損により出火することが多い。避難前にブレーカーを落とそう。

※車内に避難は安全？
周囲に建物がないなど、安全な場所に停車していれば一時的には○。車中泊の被災者の約8割が行政からの接触を受けられなかったというデータもあるから、早く避難所などへ移ろう。

こんな検索もあった① ありがとう 無事だよ 英語

SNSなどで、自分の状況を英語で伝える際の英訳を調べる人が多かった。外国人とのコミュニケーションも、時には必要。

あれ、避難って…どこへ?

00:30:00.00

避難所 場所



観光客が多かったからか、それとも、あまり把握できていなかった住民が多かったからか、いざ避難するときのための「場所」に関する検索がとても多かった。ちなみに、「炊き出し」の検索のピークは前震から4日後で、まずは安全な場所の検索の方が多かったことがはっきりしていたようだ。

避難グッズを備えて二流。「情報」を備えて一流。「地域の力」を備えて超一流！

避難所の住所といった情報は、今から準備しておくことができる「ストック情報」。2面で紹介した避難所マップ(Yahoo!トップページ→天気→防災情報内「避難所マップ」)で、近所やよく出かける地域の避難所を確認しておこう。秦野市では、自治会単位で避難所が決められていて、避難に助けが必要な高齢者なども事前にその地域内で把握してもらえらるから、自治会への加入は避難行動の大きな力。また、事業主の協力で市内の電柱の広告に近くの避難所を表示するように進めていくため、土地勘のない場所で被災したときは、近くの電柱も確認しよう。

こんな検索もあった② コンビニ

政府が「70万食を被災地のコンビニに届ける」と発表した日にピーク。熊本地震では、食料の輸送などでコンビニがうまく機能した。





視点を変えれば 防災も変わる

女性だから気付くこと

視点を変えることで、これまで気付かなかった課題が見えてくる。さまざまなニーズに対応しようと、「多様な視点」や「先進技術」を基にする防災の取り組みが進められていることを知っているだろうか。

大切な人を守るために

着替えや授乳の場所がない、女性や赤ちゃんの必需品がない、トイレの数が足りない。そんな女性の声が被災地で上がった。近年、その多様なニーズに応える取り組みの重要性が高まっている。

そこで求められているのが「女性の視点」。女性だからこそ気付くべき課題がある。例えば、水、電気



ガスに限られた状況で、栄養バランスなど健康に配慮した「食」をどう確保するかもその一つだ。

「ビニール袋を使ってご飯を炊くことができるんですよ」

と話すのは、「なでしこ防災ネット」の代表を務める吉田トシ子さん(67歳・沼代新町)。地域や家庭で担う女性の役割が大きい一方で、地域の防災に女性の視点が欠けているのに気付いたことが、活動のきっかけとなった。

「災害が起きたとき、男性が近くにいるとは限りませんよね。女性が大切な人を守るためには、女性ならではのきめ細やかな視点で防災を考えることが大切なんです」

その思いから、日頃の備えと工夫についてまとめたリーフレット「女性の視点からの防災対策」や非常食のアレンジレシピ集「もしもの時の非常食」を作成。地震発生直後はもちろん、救援物資も届き徐々に復興に向けた活動が始まる中、長期化する避難生活にも目を向けた。

「限られた食材でも、元気が出るよう工夫しました。ビニール袋を使った炊飯はキャンプにも応用できるし、普段も活用してほしい」

秦野の湧水を生かして

吉田さんは、「水」にも注目した。災害時は飲料水、トイレや洗濯などの生活用水をどう確保するかが大きな課題となる。豊富な湧水に恵まれ、井戸も多い秦野の特性を生かせないかと考えた吉田さんは、自宅の井戸

や湧水を近所に開放してくれる「災害時協力井戸」を調査。その場所が一目で分かるマップを作成した。「水道の復旧は電気よりも時間がかかるので大変。近くの井戸の場所を把握してほしいですね」

できることを普段から

市民の日やスーパーなどで活動をPRしてきたが、より多くの人に広めることが今後の課題の一つだと話す吉田さん。そういった点でも、女性の影響力は大きいと言う。

「女性が学んだ防災知識は、家庭にも広がっていくんです。できることから取り組んでほしい」

水や食材に限られた中での調理法や近所の井戸の場所を知っていたらどうか。紹介したリーフレットやマップは市の防災課やなでしこ防災ネットのホームページ(<https://hadano-nadeshikobousai.jindo.com/>)で手に入る。家族で普段から活用してもらいたい。

ドローンだから見えるもの

人が立ち入れない場所に

空に舞い上がり手軽に空撮ができるカメラを搭載した無人航空機「ドローン」の活躍の舞台が広がっている。離島への物流、建設工事の測量など幅広い分野での活用が進められている中、防災の分野でも注目されている。

「人や車が近づくことができない孤立地域の状況を、いち早く把握できるんですよ」

と話すのは「湘南ドローン倶楽部」代表の山口好一さん(67歳・堀川)。平成15年に「かながわ自主防災航空」として本市と協定を結んでから、防災訓練にヘリコプターのパイロットとして参加し、本市の防災に長年携わってきた。ドローンの操作にはヘリコプターの操縦技術が生きているという。上空から得られる情報の重要性を感じてきた山口さんは、ドローン

の防災への活用に期待を寄せる。

「ヘリコプターと違い、現場に限りなく近づき、細部まで撮影ができます。視界が悪い気象条件でも飛ばせるんですよ」

最大時速72kmの速さ、リアルタイムで消防などと映像を共有でき、指示を受けながら検索できるという山口さんのドローン。人の足では時間がかかり、二次災害の危険がある場所での行方不明者の捜索に役立つと話す。

また、秦野のように山に囲まれている中で、山林に取り残された人を捜索するとき、ドローンの先進技術が力を発揮すると山口さんは言う。

「熱を感じる赤外線カメラを使えば、体温から人を見つけることができます。GPSが搭載されていれば、発見場所も正確に分かります」

熊本地震では、土砂崩れや横滑り断層を鮮明に映し出し、テレビを通していち早く全国に被害状況を伝えられた。ドローンは、すでに実際の現場で活躍している。

秦野の空に

今年8月に、「かながわ自主防災航空」は市と防災協定を締結。今年も防災訓練にドローンで参加するなど、本市の防災に空撮の技術を生かしていきたいと山口さんは意気込む。

また、防災だけでなく、道路整備の記録写真、空撮の映像での秦野の魅力発信など、他の分野でも活用を広げていくために、まずは、技術を行政に伝えていきたいと話す。

「災害時に私一人では対応できないですから。官民一緒にドローンの可能性を広げたいですね」

孤立地域への接近、低空飛行による鮮明な映像など、防災に対する新たな強みを持つドローン。操作技術や性能が進み、災害時の空にドローンが舞い活躍する光景が当たり前になる日もそう遠くない。



1 「なでしこ防災ネット」代表で防災士の吉田さん。平成17年に仲間と活動を始め、防災講座や、簡易トイレづくりなど体験する「サバイバルDayキャンプ」の開催など多様な活動を行う 2 市内に108件ある「災害時協力井戸」はこの看板が目印



乳幼児向け「乾パンのミルク煮」。水でふやかした乾パンに、湯で溶かした粉ミルクを入れて完成



4 3 ヘリコプターの操縦技術をドローンに生かす「湘南ドローン倶楽部」代表の山口さん 4 昨年の防災訓練では、道が寸断された想定した幼稚園からのSOSの文字を空撮 5 熊本地震ではドローンが断層の様子をとらえた(出典 国土地理院)



5



想像が

自分の備えを創造する

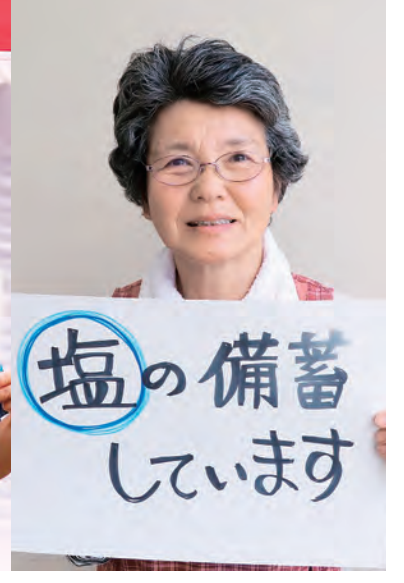
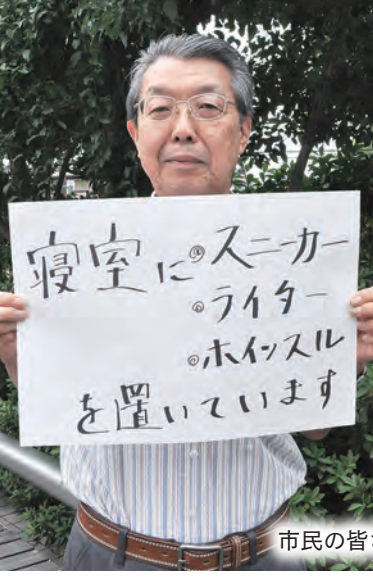
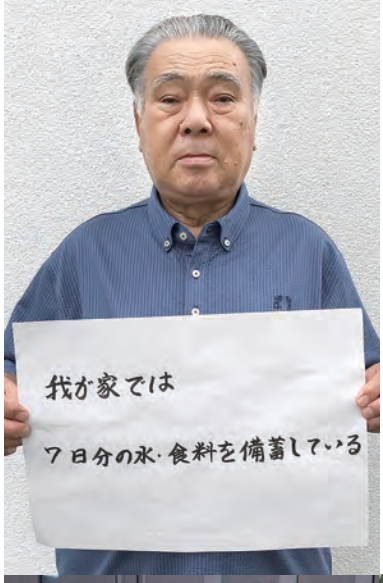
現代社会は、情報にあふれている。テレビ、ラジオ、インターネット…あらゆる場所から雨のように降ってくるニュースや映像による情報。私たちは、その中から自分に必要な情報を取捨選択しながら毎日を過ごしている。

今回のテーマである「防災」についても、同じことが言えるだろう。大量に目にする情報の中で、みんな漠然とした恐怖を感じているものの、具体的な準備をしている人は果たしてどれだけいるだろうか。

今回は、大地震にあった自分を「想像する」ことを特集した。防災はみんなが同じことを押しつけられるものじゃない。一人一人違った防災があっていい。

被災した自分をイメージできれば、「自分の備え」が見えてくる。それはきっと、「やらなければ」の第一歩になる。

ここまでに、災害を身近に感じるためのヒントをつめこんだ。被災地からの情報も受け取った今、どんなことを感じていただけたらうか。必要なことを見出せたとき、私たちのまちは、きっと災害に負けないまちになる。



市民の皆さんに「家庭で備えていること」を聞きました

切り取り

防災行政無線の内容を確認したいときは

テレフォンサービス
0463(81)5101
を利用してください

※この枠を切り取って、電話のそばなど目につくところに貼って利用してください

問い合わせ 防災課 ☎(81)5101

配布場所 市役所3階防災課、公民館、駅連絡所

収集方法 など

避難時の心得、災害時の情報

防災ハンドブック

避難時の心得、災害時の情報

洪水ハザードマップ

洪水のときに危険な場所、危険の程度、広域避難場所 など

防災マップ

土砂災害警戒区域、広域避難場所、防災備蓄倉庫 など

市内を6地区に分けて作成した防災マップなどを配布しています。ぜひ活用してください。

平成25年3月に自治会を通じて配布しています

活用をしよう

防災マップ・
ハンドブック

9月23日(土) 24日(日) **第70回 秦野たばこ祭**

障害者と要介護認定者と震災避難者を招待
市役所屋上で花火観覧

とき 9月24日(日) 午後7時半～8時

対象 市内在住の障害者または要介護認定を受けている方とその介護者、



花火と会場を一望

東日本大震災避難者120人(申し込み先着順) 申し込み 9月1日(金)午前8時半～電話のみ受け付け ※聴覚障害者はファクス((82)8020)も可

問い合わせ 障害福祉課☎(82)7616 または高齢介護課☎(82)9616

駐車場を優先的に確保します

とき 9月24日 午後1時～4時または午後4時～7時 対象 肢体不自由児(18歳未満)の世帯 台数 5台(申し込み多数のときは抽選) 申し込み 9月4日(月)～8日(金)に障害福祉課へ

問い合わせ 障害福祉課☎(82)7616

LINEスタンプ販売中

LINEのスタンプショップで秦野たばこ祭のオリジナルスタンプを販売しています(120円)。



問い合わせ 観光課☎(82)9648

9月3日(日) **総合防災訓練に行こう**

水筒の用意など熱中症対策をして、参加しましょう。

とき 9月3日(日) 午前9時(防災行政無線と緊急情報メールで、訓練の開始をお知らせ)～正午

ところ 自治会避難場所、市内小・中学校などの広域避難場所 ※訓練内容は市ホームページで確認

問い合わせ 防災課☎(82)9621



建物屋上からの救出訓練は本番さながらの迫力

自衛隊や警察などとの合同訓練は鶴巻小学校で実施します。今年は避難所開設訓練なども行います。



ロープの結び方を教わる子供(昨年)

緊急情報メールに登録を

防災訓練の発災の連絡や、防災・火災・防犯・行方不明者の捜索などの情報をお知らせします。登録方法 hadano@entry.mail-dpt.jpに空メールを送信し、返信されるメールに従って手続きをしてください。また、右のQRコードからも、空メールを送信できます。



避難情報の名称が変わりました

- ◇避難準備・高齢者等避難開始 避難ができるよう準備をしましょう。身の危険を感じる時などは避難を開始しましょう。
- ◇避難勧告 避難場所へ避難しましょう。
- ◇避難指示(緊急) 直ちに避難しましょう。外出することでかえって危険が及ぶときは、自宅の安全な場所に避難しましょう。

参加者募集 **スケッチハイキング**

とき・ところ・内容 9月21日(休)午前9時秦野駅改札前集合～田原ふるさと公園～金剛寺～午後3時半 定員 20人(申し込み先着順) 費用 3000円



のどかな景色を描こう

問い合わせ 観光協会☎(82)8833

観光ボランティアと歩こう

上地区彼岸花ハイキング

とき・ところ・内容 9月20日(水)午前9時渋沢駅改札前集合～桂林寺～四十八瀬川～上秦野神社～午後3時渋沢駅 定員 40人 費用 500円

湧水の里ウオーキング

とき・ところ・内容 10月3日(火)午前9時秦野駅改札前集合～弘法の清水～まいまいの泉～カルチャーパーク～金井酒造店～午後2時半 定員 40人 費用 500円

問い合わせ 秦野駅観光案内所☎(80)2303

一瞬のきらめきを **ダイヤモンド富士**

とき(時刻は目安)	ところ
9月14日(休)午後5時25分	震生湖近くの高台
14日(休)午後5時27分	下大槻団地入口交差点
17日(日)午後5時21分	今泉名水桜公園
18日(月)午後5時22分	権現山山頂
19日(火)午後5時18分	市役所付近
20日(水)午後5時19分	めんようの里
25日(月)午後5時10分	田原ふるさと公園
10月1日(日)午後5時3分	菜の花台
5日(休)午後5時	岳ノ台



神秘の輝きをカメラに

富士山の山頂に太陽が沈んでいくとき、まるでダイヤモンドのようにきらめく、自然が演出する神秘的な瞬間をカメラに収めませんか。富士山のよく見える場所などは富士山ビューマップ(市役所1階ロビー、観光協会などにあります)で紹介しています。

問い合わせ 観光協会☎(82)8833

文化会館チケット情報

販売中 地域貢献券が利用できます

9月17日(日) 午前10時発売 (電話受け付けは午後1時～)

小椋佳 歌談の会

10月29日(日) 午後5時～ 大ホール 5000円 ※未就学児は入場できません

中島 美嘉

MIKA NAKASHIMA FULL COURSE TOUR 2017 YOU WON'T LOSE

11月19日(日) 午後5時半～ 大ホール 6800円(2歳以下は無料)



※いずれも全席指定

問い合わせ 文化会館☎(81)1211

参加者募集 **スカイプキャンプ**

バサデナ市の中学生と交流しよう

姉妹都市・アメリカ合衆国テキサス州バサデナ市の中学生とスカイプ(インターネットによるビデオ通話)で会話をします。とき 10月20日(金)午後8時～21日(土)午前9時 ※事前研修は10月7日(日) 午前9時～11時 10月14日(日) 午前10時～正午の全2回 ところ 表丹沢野外活動センター 対象 市内在住の中学生10人(申し込み多数のときは抽選) 締め切り 9月22日(金)



英語で質問してみよう

問い合わせ 市民活動支援課☎(82)5118



行政一般

9月1日～10日は 屋外広告物適正化旬間

屋外広告物の設置には許可が必要です。許可の基準は設置場所や種類で異なるため、申請前に必ず相談してください。許可基準や申請用紙は、市役所西庁舎2階開発建築指導課、市ホームページにあります。 開発建築指導課☎(83)0883

敬老の日は入館料を割り引き 弘法の里湯

時9月18日(月) 内入館料を200円割り引き ※健康保険証など、年齢の分かるものを提示。他の割引との併用は不可 対65歳以上(9月30日現在) 関弘法の里湯☎(69)2641

カルチャーパーク総合体育館 休館日のお知らせ

設備点検のため、休館します。 時9月25日(月) 26日(火) 関カルチャーパーク課☎(73)8612

予約を忘れずに 人間ドック

対象者には、4月下旬に利用券を送付しました。利用券での受診を希望する方は、10月2日(月)までに直接、検査機関に電話してください。 対国民健康保険に平成28年4月1日以前から継続して加入し、保険税を完納している40歳以上74歳以下または後期高齢者医療制度に加入し、保険料を完納している、助成の申し込みをした方 関国保年金課☎(82)9613

公共下水道へ接続を

利用できる区域になったら、浄化槽を使用している家庭は速やかに、くみ取り式トイレの家庭は3年以内に公共下水道へ接続してください。 ※接続工事は市下水道指定工事店(市ホームページにあります)へ依頼 関営業課☎(83)2111

募集

小学校給食調理員

勤務場所 上小学校 人数 1人 勤務日など 月～金曜日 午前8時半～午後2時45分 任用期間 11月1日～平成30年3月31日 報酬(予

Table with 3 columns: 時とき, 対対象, 申申し込み. 場ところ, 定定員, 締締め切り. 内内容, 費費用, 問問い合わせ

定) 月額8万6100円 申履歴書を9月15日(金)までに市役所教育庁舎2階学校教育課に本人が持参 ※後日作文試験、面接あり 関学校教育課☎(84)2785

健康・子育て

献血

時場◇9月3日(日) 9日(土) 18日(月) 23日(土) 午前10時～11時半、午後1時～4時 イオン秦野SC ◇9月24日(日) 午前10時～11時半、午後1時～3時半 市役所 関健康づくり課☎(82)9603

9月10日～16日は 自殺予防週間

時場内◇駅頭キャンペーン 9月8日(金) 午後5時～6時 秦野駅周辺 ◇図書館内キャンペーン 9月8日～22日(金) 関連図書の紹介 関健康づくり課☎(82)9603

ふたごサークルさくらんぼ

時9月15日(金) 10月18日(水) 午前10時～11時半 場保健福祉センター 内交流与相談 対双子の妊婦と就学前の双子の家族 関健康づくり課親子健康担当☎(82)9604

シニアライフを楽しもう

◇老いじたく「備えは万全に！」 時9月20日(水) 午前10時～11時半 場ライフプラザ鶴巻(鶴巻北3-1-3) 定20人 ◇介護者のつどい 時9月20日(水) 午前10時～11時 場曲松児童センター ◇音楽療法 時9月20日(水) 午前10時～11時半 場堀川公民館 定20人 ◇くらしにアロマを！リラックス 時9月22日(金) 午後1時半～3時 場ほっとワーク鶴巻(鶴巻南2-6-5) 定20人 ◇口から始まる若返り術 時9月26日(火)、10月3日(火)の全2回 午前10時～11時半 場本町公民館 定20人 ※いずれも65歳以上。定員があるものは申し込み先着順 関高齢介護課☎(82)7394

はだの野菜ヘルシー料理講座

時9月27日(水) 午前10時～午後1時半 場保健福祉センター 内豚しゃ

ぶ納豆だれかけなど 費500円 定30人(申し込み先着順) 関健康づくり課☎(82)9603

口腔がん無料検診

時10月26日(木) 午後1時～5時 場歯科休日急患診療所(秦野駅前農協ビル3階) 対市内在住で、口内炎などの症状がある30人(申し込み多数のときは抽選) 申はがきに住所、氏名(ふりがな)、年齢、性別、電話番号を書き、10月10日(火)までに〒257-0051今川町1-3秦野伊勢原歯科医師会事務局へ郵送 関健康づくり課☎(82)9603または秦野伊勢原歯科医師会☎(83)3117(月・水・金曜日)の午前10時～午後4時

催し

ご協力を 市内一斉美化清掃

時9月10日(日) 場各自治会の区域 ※実施時間や雨天時の対応は、各自自治会で決定します 関環境資源対策課☎(82)4401

はだの史・発見展 「秦野たばこ資料展」

時9月12日(火)～24日(日) 場本町公民館 内秦野たばこ祭第70回を記念した、過去のポスター・写真などの展示 関生涯学習文化振興課文化財・市史担当☎(87)9581

就職を支援 個別カウンセリング

時9月13日(水) 27日(水) 午前10時～午後4時(正午～午後1時を除く) 場市ふるさとハローワーク(秦野駅前農協ビル3階) 内適職発見、求人情報の検索・活用、応募書類の書き方、面接トレーニングなど ※後日メール相談可 対市内在住の18～65歳までの求職者5人(申し込み先着順) ※27日は保育あり 関産業政策課☎(82)9646または市ふるさとハローワーク☎(84)0810

里山を歩こう 秋の気配 野鳥や植物、昆虫を観察しよう

時場9月16日(土)午前9時東公民館集合～正午 定30人(申し込み先着順) 関環境保全課☎(82)9618

地域猫活動講演会

時9月16日(土) 午後2時～3時半 場本町公民館 内地域猫活動の紹介など 講師 黒澤泰氏(元横浜市保健所職員)など 関健康づくり課☎(82)9603

観覧者募集 中学生英語スピーチコンテスト

時9月17日(日) 午後1時半～5時 場文化会館 内市内在住の中学生18人が、自分の思いや考えを英語でスピーチ ※来場者の投票により決める「オーディエンス賞」あり 関市民活動支援課☎(82)5118

ボランティア入門講座

時9月20日(水) 午後1時半～3時 場保健福祉センター 内視覚障害者の

外出支援ボランティア活動の体験 定16人(申し込み先着順) 関社会福祉協議会☎(84)7711

応急手当講習会

時9月28日(木) 午後1時～5時 場保健福祉センター 内普通救命講習Ⅱ(成人への心肺蘇生法、AEDの使い方など) 対市内在住・在勤・在学の中学生以上40人(申し込み先着順) 関警防対策課☎(81)8020

まちづくりにあなたの意見を 地区別市政懇談会

時場◇東 10月1日(日) ◇南 10月8日(日) ◇西 10月14日(土) いずれも午後2時～4時 各地区名の公民館 関市民活動支援課☎(82)5118

市文化祭 水墨画展

時10月5日(木)～8日(日) 午前10時～午後5時(8日は午後4時まで) 場文化会館 関生涯学習文化振興課☎(84)2792

施設情報

図書館 ☎(81)7012

おはなし会 時内◇9月2日(土)「大竹っ原」など ◇9日(土)「ろけっこざる」など ◇16日(土)「おやすみなさいおつきさま」など ◇30日(土)英語のおはなし会 ◇10月1日(日)「だるまちゃんとてんぐちゃん」など いずれも午後2時半～3時 定各日30人(当日先着順) 映画会 時内◇9月9日(土) 午前10時～正午「アパートの鍵貸します。」(洋画) ◇9月23日(土) 午後3時半～4時「世界の名作童話」(アニメ) 定各日80人(当日先着順) 市民大学 時内費◇伊勢物語の世界 9月30日(土)午後1時半～3時 講師 下鳥朝代氏(東海大学准教授) 200円 ◇萬葉集の世界16 9月30日～10月28日の土曜日 全5回 午後3時10分～4時40分 講師 志水義夫氏(東海大学教授) 1000円 ◇龍之介の子規「正岡子規を読む芥川龍之介」10月7日(土) 午後1時半～3時 講師 伊藤一郎氏(東海大学教授) 200円 ◇明治の作家と口絵・挿絵 10月14日(土)、21日(土)、28日(土)の全3回 講師 出口智之氏(東海大学准教授) 午後1時半～3時 600円 対各コース市内在住、在勤または在学の高校生以上80人(申し込み先着順)

くずはの家 ☎(84)7874

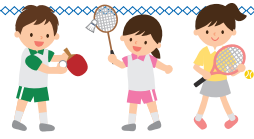
川の生きものこと知ってる? 時9月24日(日) 午前9時半～11時半 対小学生以上30人(申し込み先着順) 1・2年生は保護者同伴

表丹沢野外活動センター ☎(75)0725

お月見キャンプ 時10月7日(土)午後1時半～8日(日)午前10時 内お月見行事体験や月の観察など 定小学生以上30人(小学3年生以下は保護者同伴) 申し込み先着順 費1700円

Recycling! もったいない Day! フリーマーケット出店者 時11月19日(日) 午前10時～午後3時 場はだのクリーンセンター 対次の全てを満たす30団体(申し込み多数のときは抽選) ◇市内在住、在勤または在学の個人、または市内に活動拠点を置く団体 ◇営利目的ではない ◇各家庭などのリユースを目的とした物品を販売 申申込書(環境資源センター、公民館、駅連絡所、市ホームページにあります)を9月22日(金)までに〒257-0024名古木409環境資源センターへ郵送。ファクス((84)6744)、メール(k-sigen@city.hadano.kanagawa.jp)も可 出店者説明会 10月12日(木) 午後7時～ 関環境資源センター☎(82)4401

スポーツ教室



総合体育館

◇**こどもテニス教室** 時対10月3日～11月21日の火曜日 全8回 午後5時半～6時半 小学1～4年生30人 申9月6日(水)～12日(火) ◇**バドミントン教室** 時対10月4日～11月22日の水曜日 全8回 **初心者・初級者コース** 午前9時～11時 25人 **ナイターコース** 午後7時半～9時15分 中学生以上25人 申9月4日(月)～10日(日) ◇**こども体操教室** 時対10月7日～11月25日の土曜日 全8回 午後3時～5時 平成24年4月1日以前出生～小学2年生の30人 内マット運動、鉄棒、跳び箱など 申9月6日(水)～12日(火) ※いずれも申し込み多数のときは抽選。費用は4500円

カルチャーパーク

秦野車いすテニス・ニューミックス大会 時10月1日(日) 午前8時45分～
内車いすテニス経験者と健常者がペアを組んで行うダブルス **対**車いすテニス経験者16人と市内在住・在勤で中級以上の実力を持った健常者16人(申し込み先着順) 費2000円
 問スポーツ協会 ☎(84)3376

市議会第3回定例会

とき	会議名	開会時間	内容
9月5日(火)	本会議	午前9時	開会・提案説明
7日(木)			議案審議
12日(火)	常任委員会	午前9時	本会議終了後 予算決算常任委員会
13日(水)			平成28年度決算常任委員会(総括質疑・歳入審査)
14日(木)			平成28年度決算常任委員会(総務分科会)
15日(金)			平成28年度決算常任委員会(文教福祉分科会)
20日(水)			平成28年度決算常任委員会(環境都市分科会)
21日(木)	常任委員会	午前9時半	総務
		常任委員会開会后	予算決算(補正予算:総務分科会)
22日(金)	常任委員会	午前9時半	文教福祉
		常任委員会開会后	予算決算(補正予算:文教福祉分科会)
25日(月)	委員会	午前9時半	環境都市
		常任委員会開会后	予算決算(補正予算:環境都市分科会)
26日(火)	本会議	午前9時	議会運営委員会
27日(水)			一般質問
28日(木)			
10月4日(水)	常任委員会	午前9時半	予算決算(座長報告、委員会採決など)
	本会議	常任委員会開会后	委員長報告・議案審議・閉会

問企画課 ☎(82)5101

ファミリーサポートセンター

自宅で子供を預かったり、学校や習い事への送迎など、子育てを応援します。
利用料金 ◇月～金曜日の午前7時～午後7時 1時間700円 ◇土・日曜日、祝・休日、上記以外の時間帯 1時間900円 ※市内在住または本市に住民登録がある非課税世帯、生活保護受給世帯は、利用料を半額助成。子供の送迎に必要な交通費や、オムツ代などは実費
支援会員募集中 登録には研修会への参加が必要です。**研修会** 時9月28日(休)、10月2日(月)、3日(火)の全3回 午前9時半～午後0時半 場保健福祉センター **内**保育者としての心得、子供の遊びなど **定**60人(申し込み先着順) ※保育あり(予約制)
 問ファミリーサポートセンター ☎(84)1330

みんなの伝言板 市内の公共施設を利用
 定員のあるものは原則申し込み先着順、ないものは原則入場自由です

- 催し案内**
本町写真好会写真展 9月1日(金)～7日(木) 午前9時～午後4時(1日は正午～、7日は正午まで) 本町公民館 村田 ☎(82)0408
ヴィオラ体験教室 9月1日(金) 15日(金) 午前10時～正午 鶴巻公民館 ティアラ・関谷 ☎090(9392)9514
自然観察会 9月10日(日) 10月8日(日) 11月12

- 日(日)午前9時 渋沢駅改札前集合～午後2時 八国見山 渋沢丘陵あるきたい・山田 ☎(88)7662
オカリナの合同音楽会 9月10日(日) 午後1時半～3時半 本町公民館 200人(当日先着順) 山領 ☎(83)8057
デジフォト秦野写真展 9月12日(火)～18日(月) 午前10時～午後5時(12日は午後1時～、18日は午後4時まで) 宮永岳彦記念美術館 稲本 ☎(81)2740
全国囲碁将棋大会秦野大会 9月18日(月) 午前9時半～(受け付けは午前10時まで) 文化会館 1500円(高校生以下は1000円) ※昼食あり 太田 ☎(87)9773

- 親子キッズテニス教室** 9月23日(土) 午前10時～11時45分 総合体育館 4～7歳25人と保護者 子供のみ1000円 ラケットや ☎(84)0050
その他
不登校相談会・進路情報説明会 9月23日(土) 午後1時～4時半 県藤沢合同庁舎(藤沢市鶴沼石上2-7-1) フリースクールなどの活動紹介、個別相談会など 県教育委員会子ども教育支援課 ☎045(210)8292
はだの雑学大学「神奈川の道祖神」 10月6日(金) 午後1時半～3時 保健福祉センター 60人 300円 市民活動サポートセンター ☎(83)1760

公民館・会館だより

定員のあるものは原則申し込み先着順、ないものは原則入場自由です

- 西公民館 ☎(88)0003**
女性セミナー「和布とそろばん玉のコラボネックレス」 9月21日(木) 午前9時～正午 15人 600円
やまなみ囲碁道場 10月～3月の第1・3土曜日 全12回 午前9時半～11時半 小学生以上10人
子供卓球教室 10月～3月の第2土曜日 全6回 午前9時～11時 小学生以上10人
南公民館 ☎(81)3001
敬老の日プレゼント「健康お茶作り」 9月16日(土) 午前9時半～11時 小学生15人 500円
子供茶道教室 9月27日(水)、10月11日(水)の全2回 午後3時半～5時 小・中学生10人 各日200円
渋沢公民館 ☎(87)7751
歌の広場 9月22日(金) 午前10時～11時半 40人 200円
食改料理教室「お魚で中華」 9月26日(火) 午前9時半～午後1時半 16人 850円
介護予防教室「頭と体の若返り体操」 9月29日

- (金) 午前10時～11時 65歳以上20人
本町公民館 ☎(84)5100
初心者パソコン相談 9月12日(火) 午後1時半～3時半 パソコン持参
高齢者くらしのミニ講座「知って得する制度あれこれ」 9月13日(水) 午後1時半～3時 20人
上公民館 ☎(87)0212
男の料理教室「秋野菜とアジづくし」 9月24日(日) 午前9時半～午後1時 20歳以上12人 1200円
パソコン教室「ワードを使いこなす」 9月29日(金) 午前9時半～午後3時 15人 1000円
南が丘公民館 ☎(84)6411
アクティブ65「笑いの健康体操」 9月20日(水) 午前10時～11時半 65歳以上25人
伝承わらべうた 第2・4火曜日 午前11時半～午後0時半 各日0歳児の親子8組 500円
母と子の絵本を楽しむ会 第3水曜日 午前10時～11時 15組
堀川公民館 ☎(87)4111
ほりかわ写真展 9月1日(金)正午～16日(土)正午
大根公民館 ☎(77)7421
おはなしころりん 9月14日(水) 午後3時～4時



- 「アンガスとねこ」など
ふるさと料理教室「おはぎ作り」 9月21日(木) 午前9時半～正午 12人 550円
鶴巻公民館 ☎(76)0463
防災・減災サロン 9月16日(土) 午前10時～11時半 災害発生時の要配慮者について
東公民館 ☎(82)3232
がらがらどん 10月2日(月) 午前10時～、11時～ 各回4歳以下の親子8組
ポールウォーキング 10月11日(水) 18日(水) 午前9時半～11時 65歳以上10人
生き生きランチの集い 10月18日(水) 午前10時～午後3時 65歳以上15人 500円
北公民館 ☎(75)1678
北地区伝承子供月見まんじゅう作り教室 9月10日(日) 午前9時半～正午 小学生16人 500円
介護予防講座「コグニサイズ」 9月20日(水)、27日(水)の全2回 午前9時半～11時 65歳以上15人
手もみ茶作り体験教室 9月23日(土)午前8時半高梨茶園(菩提1387)集合～午後6時 12人 1500円
ほうらい会館 ☎(81)8310
健康講座「知って得する制度あれこれ」 9月26日(火) 午後1時半～3時 30人